



คู่มือการประกันคุณภาพการศึกษาภายใน
ประจำปีการศึกษา 2559
คณะเทคโนโลยีอุตสาหกรรม
มหาวิทยาลัยราชภัฏวไลยอลงกรณ์ ในพระบรมราชูปถัมภ์

คำนำ

คณะเทคโนโลยีอุตสาหกรรม มหาวิทยาลัยราชภัฏวไลยอลงกรณ์ ในพระบรมราชูปถัมภ์ ได้จัดทำคู่มือการประกันคุณภาพการศึกษาภายใน ประจำปีการศึกษา 2559 โดยมีวัตถุประสงค์เพื่อใช้เป็นแนวทางในการกำกับและพัฒนาคุณภาพการศึกษาภายในตามบริบทของมหาวิทยาลัย ซึ่งเนื้อหาจะประกอบด้วยระบบการประกันคุณภาพการศึกษาภายในระดับหลักสูตร ระดับคณะ และระดับมหาวิทยาลัย หวังเป็นอย่างยิ่งว่าคู่มือฉบับนี้จะส่งเสริมให้การจัดการศึกษาเป็นไปอย่างมีคุณภาพ และนำไปสู่การสร้างผลผลิตที่มีคุณภาพตามเป้าหมายของมหาวิทยาลัยต่อไป

คณะเทคโนโลยีอุตสาหกรรม
มหาวิทยาลัยราชภัฏวไลยอลงกรณ์ ในพระบรมราชูปถัมภ์
ปีการศึกษา 2559

สารบัญ

	หน้า
คำนำ	
สารบัญ	
บทที่ 1	บทนำ
	ปรัชญา วิสัยทัศน์ อัตลักษณ์ เอกลักษณ์ ค่านิยมหลัก 1
	พันธกิจ ประเด็นยุทธศาสตร์ 2
	นโยบายการประกันคุณภาพการศึกษาภายในมหาวิทยาลัย 3
บทที่ 2	การประกันคุณภาพการศึกษาภายใน มหาวิทยาลัยราชภัฏวไลยอลงกรณ์
	กฎหมายที่เกี่ยวข้องกับการประกันคุณภาพการศึกษา 5
	ความเชื่อมโยงระหว่างมาตรฐานการศึกษากับการประกันคุณภาพการศึกษา 5
	ความเชื่อมโยงระหว่างการประกันคุณภาพภายในและการประเมินคุณภาพ 6
	มาตรฐาน ตัวบ่งชี้และเกณฑ์ประเมินคุณภาพ 7
	การประกันคุณภาพการศึกษาภายใน มหาวิทยาลัยราชภัฏวไลยอลงกรณ์ 8
	ระบบการประกันคุณภาพการศึกษาภายในมหาวิทยาลัย 9
	กลไกการประกันคุณภาพการศึกษาภายในมหาวิทยาลัย 10
	กระบวนการและวิธีการประกันคุณภาพการศึกษาภายใน (ปีการศึกษา 2557-2561) 12
บทที่ 3	นิยามศัพท์
	นิยามศัพท์ 15
บทที่ 4	องค์ประกอบ ตัวบ่งชี้การประกันคุณภาพการศึกษาภายใน ระดับหลักสูตร
	ระบบการประกันคุณภาพการศึกษาภายใน ระดับหลักสูตร 22
	กรอบการประกันคุณภาพการศึกษาภายใน ระดับหลักสูตร 23
	ค่าเป้าหมายการประเมินคุณภาพการศึกษาภายใน ระดับหลักสูตร 25
	▶ องค์ประกอบที่ 1 การกำกับมาตรฐาน 28
	▶ องค์ประกอบที่ 2 บัณฑิต 34
	▶ องค์ประกอบที่ 3 นักศึกษา 41
	▶ องค์ประกอบที่ 4 อาจารย์ 47
	▶ องค์ประกอบที่ 5 หลักสูตร การเรียนการสอน การประเมินผู้เรียน 58
	▶ องค์ประกอบที่ 6 สิ่งสนับสนุนการเรียนรู้ 69
บทที่ 5	องค์ประกอบ ตัวบ่งชี้การประกันคุณภาพการศึกษาภายใน ระดับคณะ
	กรอบการประกันคุณภาพการศึกษาภายใน ระดับคณะ 72
	ค่าเป้าหมายการประเมินคุณภาพการศึกษาภายใน ระดับคณะ 73
	▶ องค์ประกอบที่ 1 การผลิตบัณฑิต 74

	▶ องค์ประกอบที่ 2 การวิจัย	83
	▶ องค์ประกอบที่ 3 การบริการวิชาการ	90
	▶ องค์ประกอบที่ 4 การทำนุบำรุงศิลปะและวัฒนธรรม	92
	▶ องค์ประกอบที่ 5 การบริหารจัดการ	94
บทที่ 6	องค์ประกอบ ตัวบ่งชี้การประกันคุณภาพการศึกษาภายใน ระดับสถาบัน	
	กรอบการประกันคุณภาพการศึกษาภายใน ระดับสถาบัน	97
	ค่าเป้าหมายการประเมินคุณภาพการศึกษาภายใน ระดับสถาบัน	98
	▶ องค์ประกอบที่ 1 การผลิตบัณฑิต	99
	▶ องค์ประกอบที่ 2 การวิจัย	105
	▶ องค์ประกอบที่ 3 การบริการวิชาการ	109
	▶ องค์ประกอบที่ 4 การทำนุบำรุงศิลปะและวัฒนธรรม	111
	▶ องค์ประกอบที่ 5 การบริหารจัดการ	113
บทที่ 7	แนวทางการการวิเคราะห์และสรุปผลการประเมินคุณภาพการศึกษาภายใน	
	การสรุปผลการประกันคุณภาพการศึกษาภายใน ระดับหลักสูตร	119
	การสรุปผลการประกันคุณภาพการศึกษาภายใน ระดับหลักสูตร	120
	การสรุปผลการประกันคุณภาพการศึกษาภายใน ระดับสถาบัน	121
ภาคผนวก		

บทที่ 1

บทนำ

คณะเทคโนโลยีอุตสาหกรรม มหาวิทยาลัยราชภัฏวไลยอลงกรณ์ ในพระบรมราชูปถัมภ์ เดิมเป็นหมวดวิชาหัตถศึกษา สังกัดวิทยาลัยครูเพชรบุรีวิทยาลงกรณ์ ในพระบรมราชูปถัมภ์ เปิดสอนระดับ ป.กศ. และ ป.กศ.สูง วิชาที่เปิดสอนเป็นวิชาพื้นฐาน คือ วิชาหัตถศึกษา และเปิดสอนเป็นวิชาโท ให้กับ นักศึกษาทั้งภาคปกติและภาคนอกเวลา (ภาคค่ำ) มีอาคารโรงฝึกงานหนึ่งหลัง

พ.ศ. 2518 วิทยาลัยครูทั่วประเทศได้รับการยกฐานะตามพระราชบัญญัติวิทยาลัยครู พ.ศ. 2518 มีผลทำให้วิทยาลัยครูเพชรบุรีวิทยาลงกรณ์ ได้เกิดการเปลี่ยนแปลง จากหมวดวิชาหัตถศึกษา เป็นภาควิชาหัตถศึกษาและอุตสาหกรรมศิลป์ สังกัดคณะวิชาวิทยาศาสตร์ ต่อมาได้เรียกชื่อสั้นๆ เป็น “ภาควิชาอุตสาหกรรมศิลป์”

พ.ศ. 2526 ภาควิชาอุตสาหกรรมศิลป์ ได้เปิดสอนระดับปริญญาครุศาสตรบัณฑิต (ค.บ.) วิชาเอก อุตสาหกรรมศิลป์ หลักสูตร 4 ปี ให้กับนักศึกษาภาคปกติและเปิดหลักสูตร 2 ปี (หลังอนุปริญญา) ตามโครงการอบรมครูประจำการ (อคป.) เป็นการเปิดสอนหลักสูตรปริญญาตรีเป็นรุ่นแรกของภาควิชา

พ.ศ. 2527 นักศึกษา คบ.อุตสาหกรรมศิลป์ ภาคปกติสำเร็จเป็นบัณฑิตรุ่นแรกของบัณฑิตภาคปกติของภาควิชาอุตสาหกรรมศิลป์

พ.ศ. 2528 วิทยาลัยได้ปรับเปลี่ยนโครงการอบรมครูประจำการ (อคป.) เป็นโครงการจัดการศึกษาสำหรับบุคลากรประจำการ (กศ.บป.) และภาควิชาอุตสาหกรรมศิลป์ ได้เปิดสอนสาขาวิชา วิทยาศาสตร์ ระดับอนุปริญญา (อ.วท.) โปรแกรมวิชาไฟฟ้าและโปรแกรมวิชาเครื่องกล เป็นรุ่นแรกให้กับ นักศึกษา (กศ.บป.) ในปีนี้ นักศึกษา ค.บ. อุตสาหกรรมศิลป์ ตามโครงการอบรมครูประจำการ (อคป.) ของ ภาควิชาอุตสาหกรรมศิลป์ สำเร็จเป็นบัณฑิตรุ่นแรก

พ.ศ. 2531 เปิดสอนสาขาวิชาวิทยาศาสตร์ ระดับปริญญาตรี 2 ปี หลังอนุปริญญา (วท.บ.) โปรแกรมวิชาเทคโนโลยีอุตสาหกรรม (แขนงเทคโนโลยีการผลิต) ให้กับนักศึกษาโครงการ กศ.บป. เป็นรุ่นแรก

พ.ศ. 2533 เปิดสอนนักศึกษา ระดับปริญญาตรี (วท.บ.) โปรแกรมวิชาเทคโนโลยี อุตสาหกรรม (แขนงเทคโนโลยีการผลิต) ให้กับนักศึกษาภาคปกติ

พ.ศ. 2537 สภาการฝึกหัดครูได้มีมติเห็นชอบเมื่อวันที่ 28 กรกฎาคม พ.ศ. 2537 ให้จัดตั้ง คณะ วิชาเทคโนโลยีอุตสาหกรรม ในวิทยาลัยครูทั่วประเทศรวม 8 แห่ง ซึ่งจากมติดังกล่าว ภาควิชา อุตสาหกรรมศิลป์ จึงได้รับการยกฐานะเป็นคณะวิชา และได้เสนอขอแต่งตั้งกรรมการบริหารคณะวิชาเทคโนโลยี อุตสาหกรรมต่อวิทยาลัย และสภาวิทยาลัยได้แต่งตั้งให้นายมงคล การชำนาญ เป็นหัวหน้าคณะวิชาเทคโนโลยี อุตสาหกรรม บริหารงานในรูปแบบ คณะวิชา เมื่อวันที่ 28 กันยายน 2537 โดยแยกการบริหารออกจากคณะ

วิชาวิทยาศาสตร์และเทคโนโลยี ทางคณะถือว่าวันที่สภาการฝึกหัดครูมีมติเห็นชอบให้จัดตั้งคณะเทคโนโลยี
อุตสาหกรรม วันที่ 28 กรกฎาคม 2537 เป็นวันเกิดของคณะเทคโนโลยีอุตสาหกรรม

พ.ศ.2538 พระบาทสมเด็จพระเจ้าอยู่หัวได้ทรงพระกรุณาธิคุณโปรดเกล้าโปรดกระหม่อมให้ตรา
“ พระราชบัญญัติสถาบันราชภัฏ พ.ศ. 2538 ” โดยให้สถาบันราชภัฏเป็นสถาบันอุดมศึกษา เพื่อการพัฒนา
ท้องถิ่นมีอธิการบดีเป็นผู้บริหารสถาบัน คนบดีเป็นผู้บริหารคณะและสถาบันได้แต่งตั้งให้ นายวิจิต ศรี
ทอง เป็นคนบดีคณะเทคโนโลยีอุตสาหกรรม

พ.ศ.2539 สถาบันได้รับการจัดสรรงบประมาณแผ่นดินให้สร้างอาคารเทคโนโลยีอุตสาหกรรม (5 ชั้น) เป็นแห่ง
แรก ของสถาบันราชภัฏทั่วประเทศ

พ.ศ. 2540 สถาบันได้ปรับเปลี่ยนโครงการจากการศึกษาสำหรับบุคลากรประจำการ (กศ.บป.)
เป็นการจัดการศึกษาเพื่อปวงชน (กศ.ปช.)

พ.ศ. 2541 มีพิธีเปิดอาคารเทคโนโลยีอุตสาหกรรม เมื่อวันที่ 28 พฤศจิกายน พ.ศ. 2541 โดยมี
เจ้าคุณอุดมประधान (หลวงพ่เป็น) เจ้าอาวาสวัดบางพระ นครชัยศรี จ.นครปฐม เป็นประธานฝ่ายสงฆ์
และ นายจรูญ ถาวรจักร์ อธิการบดี อธิการบดี สถาบันราชภัฏเพชรบุรีวิทยาลัยการณ ในพระบรม
ราชูปถัมภ์ เป็นประธานฝ่ายฆราวาส และคณะได้ย้ายเข้ามาดำเนินการที่อาคารเทคโนโลยีอุตสาหกรรม

พ.ศ. 2542 กระทรวงศึกษาธิการได้มีประกาศกระทรวงศึกษาธิการ เรื่องการแบ่งส่วนราชการ
ภายในสถาบันราชภัฏเพชรบุรีวิทยาลัยการณ ในพระบรมราชูปถัมภ์ ตามมาตรา 6 และมาตรา 11 แห่ง
พระราชบัญญัติสถาบันราชภัฏ พ.ศ. 2538 โดยให้มี คณะเทคโนโลยีอุตสาหกรรม เป็นคณะหนึ่งของสถาบันราช
ภัฏเพชรบุรีวิทยาลัยการณ ในพระบรมราชูปถัมภ์ ประกาศ ณ วันที่ 27 กันยายน พ.ศ. 2540 (ตาม 39
เล่ม 116 ตอนพิเศษ 79 ง.ราชกิจจานุเบกษา 12 ตุลาคม 2542)

พ.ศ. 2543 สภาสถาบันราชภัฏได้แต่งตั้งให้นายวิจิต ศรีทอง เป็นคนบดีคณะเทคโนโลยี
อุตสาหกรรม คนแรกตามประกาศกระทรวงศึกษาธิการดังกล่าว

พ.ศ. 2546 สถาบันราชภัฏเพชรบุรีวิทยาลัยการณ ในพระบรมราชูปถัมภ์ ได้เปลี่ยนชื่อเป็น สถาบัน
ราชภัฏวไลยอลงกรณ์ ในพระบรมราชูปถัมภ์ สภาสถาบันราชภัฏได้แต่งตั้งให้ นายประจวบ ดีบุตร เป็น
คนบดีคณะเทคโนโลยีอุตสาหกรรม

พ.ศ. 2547 วันที่ 14 มิถุนายน พ.ศ. 2547 ได้มีพระราชบัญญัติมหาวิทยาลัยราชภัฏ พ.ศ.
2547 ประกาศในราชกิจจานุเบกษา เล่มที่ 121 ตอนพิเศษ 23 ก ให้ สถาบันราชภัฏวไลยอลงกรณ์
ในพระบรมราชูปถัมภ์ เป็น มหาวิทยาลัยราชภัฏวไลยอลงกรณ์ ในพระบรมราชูปถัมภ์ จังหวัดปทุมธานี
โดยมี นายประจวบ ดีบุตร เป็นคนบดีคณะเทคโนโลยีอุตสาหกรรม

พ.ศ. 2548 วันที่ 23 เมษายน พ.ศ. 2548 สภามหาวิทยาลัยราชภัฏวไลยอลงกรณ์ ในพระ
บรมราชูปถัมภ์ ได้แต่งตั้งให้ นายวิวัฒน์ คลังวิจิตร เป็นคนบดีคณะเทคโนโลยีอุตสาหกรรม
มหาวิทยาลัยราชภัฏวไลยอลงกรณ์ ในพระบรมราชูปถัมภ์ จังหวัดปทุมธานี

พ.ศ. 2550 วันที่ 19 มกราคม พ.ศ. 2550 สภามหาวิทยาลัยราชภัฏวไลยอลงกรณ์ ในพระบรมราชูปถัมภ์ ได้แต่งตั้งให้ ผู้ช่วยศาสตราจารย์ประจวบ ตีบุตร เป็นคณบดีคณะเทคโนโลยีอุตสาหกรรม มหาวิทยาลัยราชภัฏวไลยอลงกรณ์ ในพระบรมราชูปถัมภ์ จังหวัดปทุมธานี

พ.ศ. 2558 วันที่ 2 กรกฎาคม 2558 สภามหาวิทยาลัยราชภัฏวไลยอลงกรณ์ ในพระบรมราชูปถัมภ์ ได้แต่งตั้งให้ ผู้ช่วยศาสตราจารย์ ดร.เบญจลักษณ์ เมืองมีศรี เป็นคณบดีคณะเทคโนโลยีอุตสาหกรรม มหาวิทยาลัยราชภัฏวไลยอลงกรณ์ ในพระบรมราชูปถัมภ์ จังหวัดปทุมธานี จนถึงปัจจุบัน

ปรัชญา

ทักษะเด่น เน้นคุณธรรม ก้าวหน้าวิชาการ ชำนาญเทคโนโลยีอุตสาหกรรม

วิสัยทัศน์

มุ่งมั่นสู่ความเป็นองค์กรแห่งคุณภาพทางเทคโนโลยีอุตสาหกรรม

อัตลักษณ์

บัณฑิตจิตอาสา พัฒนาท้องถิ่น

เอกลักษณ์

เป็นสถาบันที่น้อมนำแนวทางการดำเนินชีวิต ตามหลักปรัชญาเศรษฐกิจพอเพียง

พันธกิจ

1. ผลิตบัณฑิตเป็นนักเทคโนโลยีให้พร้อมอาชีพ มีความรู้คู่คุณธรรม และมีทักษะที่เชี่ยวชาญตรงกับความต้องการของสังคม
2. พัฒนางานวิจัย และสร้างองค์ความรู้ความเป็นเลิศของงานวิชาการความเชี่ยวชาญในเทคโนโลยี และภูมิปัญญาให้เป็นที่ยอมรับของระดับชาติและนานาชาติ
3. เผยแพร่ความรู้ บริการวิชาการ และถ่ายทอดเทคโนโลยีสู่ชุมชนและสังคม
4. ส่งเสริม สนับสนุน การทำนุบำรุงศิลปวัฒนธรรม และเทคโนโลยีพื้นบ้าน ของชุมชน และสังคม
5. การบริหารจัดการองค์กร ด้วยหลักการบริหารราชการที่ดี

วัตถุประสงค์

1. เพื่อผลิตบัณฑิตทางเทคโนโลยีที่มีความรู้ทางทฤษฎีและปฏิบัติ ที่มีคุณลักษณะที่พึงประสงค์ สอดคล้องกับความต้องการของสังคม
2. เพื่อค้นคว้าวิจัย อันนำมาซึ่งการพัฒนาองค์ความรู้ และสามารถประยุกต์ การสร้างสิ่งประดิษฐ์ ที่มีคุณค่าสอดคล้องกับความต้องการของสังคม

3. เพื่อส่งเสริม และสนับสนุนการมีส่วนร่วมของคณาจารย์ บุคลากร และนักศึกษา ในการสืบสาน ทำนุบำรุงศิลปวัฒนธรรม ประเพณี และเทคโนโลยีของท้องถิ่น

4. เพื่อให้บริการวิชาการแก่ชุมชน ทั้งในและภายนอกมหาวิทยาลัย ในการเผยแพร่ความรู้และการบริการวิชาการที่ตอบสนองความต้องการของสังคมและก่อให้เกิดรายได้แบบพอเพียงและเกิดประโยชน์

5. เพื่อยกระดับคุณภาพคณาจารย์ และบุคลากรทางการศึกษาให้บริหารจัดการองค์กรเชิงคุณภาพและธรรมาภิบาลด้วยหลักการบริหารราชการที่ดี ยึดหลักปรัชญาของเศรษฐกิจพอเพียง

6. เพื่อให้คณาจารย์ บุคลากรและนักศึกษาอยู่ดีมีสุขขณะอยู่ในองค์กรโดยอยู่บนพื้นฐานการมีคุณธรรมและจริยธรรม

7. เพื่อให้บุคลากรและนักศึกษามีประสิทธิภาพต่อการดำเนินงานในองค์กรและเกิดประสิทธิผลอันดี

กรอบนโยบายสภามหาวิทยาลัยราชภัฏวไลยอลงกรณ์ ในพระบรมราชูปถัมภ์

สภามหาวิทยาลัยราชภัฏวไลยอลงกรณ์ ในพระบรมราชูปถัมภ์ รวมทั้งผู้บริหารมหาวิทยาลัย ได้มีการประชุมและกำหนดแนวนโยบายการพัฒนามหาวิทยาลัยในช่วงปี พ.ศ.2556-2560 ไว้ 7 ประการ ดังนี้

นโยบายข้อที่ 1 ยกระดับคุณภาพมาตรฐานการศึกษาในระดับชาติ

นโยบายข้อที่ 2 พัฒนาและเพิ่มบทบาทในการเป็นสถาบันอุดมศึกษาเพื่อพัฒนาท้องถิ่น

นโยบายข้อที่ 3 พัฒนาคุณภาพมาตรฐานการศึกษาในระดับนานาชาติ

นโยบายข้อที่ 4 ผลิตบัณฑิตที่มีคุณภาพเป็นที่ยอมรับ

นโยบายข้อที่ 5 พัฒนาการวิจัยและการบริการวิชาการเพื่อการพัฒนาคุณภาพชีวิตในท้องถิ่น และแสวงหาความรู้ใหม่ให้เป็นที่ยอมรับระดับชาติและนานาชาติ

นโยบายข้อที่ 6 พัฒนาเป็นมหาวิทยาลัยขนาดกลางที่มีจำนวนนักศึกษาภาคปกติคงอยู่อย่างน้อย 12,000 คน

นโยบายข้อที่ 7 พัฒนาการบริหารจัดการในมหาวิทยาลัย

นโยบายการประกันคุณภาพการศึกษาภายในของมหาวิทยาลัย

มหาวิทยาลัยราชภัฏวไลยอลงกรณ์ ในพระบรมราชูปถัมภ์ได้ตระหนักถึงความสำคัญและความจำเป็นของการประกันคุณภาพการศึกษาตามสาระสำคัญที่ระบุไว้ในพระราชบัญญัติการศึกษาแห่งชาติ พ.ศ. 2542 และแก้ไขเพิ่มเติม (ฉบับที่ 2) พ.ศ.2545 กฎกระทรวงว่าด้วยระบบ หลักเกณฑ์ และวิธีการประกันคุณภาพการศึกษา พ.ศ.2553 และประกาศของคณะกรรมการประกันคุณภาพภายใน ระดับอุดมศึกษา เรื่องหลักเกณฑ์และแนวปฏิบัติเกี่ยวกับการประกันคุณภาพภายใน ระดับอุดมศึกษา พ.ศ.2557 ดังนั้นเพื่อให้การดำเนินงานด้านการประกันคุณภาพการศึกษาภายในของหน่วยงานภายในมหาวิทยาลัย ระดับหลักสูตร ระดับคณะ วิทยาลัย ระดับสำนัก สถาบัน และระดับมหาวิทยาลัย เป็นไปในทิศทางเดียวกัน มหาวิทยาลัย จึงกำหนดนโยบายการประกันคุณภาพการศึกษาภายใน ดังนี้

1. ดำเนินการประกันคุณภาพการปฏิบัติงานเพื่อยกระดับคุณภาพของการบริหารจัดการและคุณภาพ การศึกษาอย่างต่อเนื่องโดยให้ถือเป็นส่วนหนึ่งของการบริหารงานตามปกติ

2. จัดทำมาตรฐานและเกณฑ์การประเมิน เพื่อการดำเนินการประเมินคุณภาพของงานในแต่ละด้านให้ สอดคล้องกับมาตรฐานของหน่วยงานต้นสังกัด และมาตรฐานสากล

3. ดำเนินการกำกับ ติดตาม ตรวจสอบ และประเมินผลการดำเนินการของทุกหน่วยงาน ภายใต้อกรอบและมาตรฐานที่กำหนด เพื่อเป็นข้อมูลให้ผู้บริหารของหน่วยงาน และของมหาวิทยาลัยนำไปใช้ใน การพัฒนาระบบการทำงานให้มีประสิทธิภาพยิ่งขึ้น

4. สนับสนุนให้อาจารย์ บุคลากรและนักศึกษามีส่วนร่วมในการสร้างระบบการประกันคุณภาพ การศึกษา ตลอดจนตระหนักถึงบทบาทหน้าที่ของแต่ละฝ่ายที่มีส่วนสร้างคุณภาพให้เกิดขึ้น

5. ให้สำนักมาตรฐานและจัดการคุณภาพเป็นหน่วยงานที่ดูแล พัฒนาระบบ และกลไกการประกัน คุณภาพ ให้สอดคล้องกับกระบวนการดำเนินงานภายในของมหาวิทยาลัย ติดตาม สนับสนุน ให้มีการนำระบบ การประกันคุณภาพไปใช้ตรวจสอบ ประเมินผลการดำเนินงานของหน่วยงานภายในของมหาวิทยาลัย เพื่อให้เกิด กลไกการปรับปรุงอย่างต่อเนื่องในทุกหน่วยงาน และให้จัดทำรายงานผลการประเมินคุณภาพการศึกษาภายใน เผยแพร่ประชาสัมพันธ์และเพื่อการรองรับการตรวจประเมินคุณภาพภายนอก

6. จัดทำระบบประกันคุณภาพการศึกษาภายในของหน่วยงาน ให้สอดคล้องกับระบบการประกัน คุณภาพการศึกษาของมหาวิทยาลัย กำกับ ติดตาม ดูแลให้ทุกหน่วยงานภายในมีการดำเนินการตามเป้าหมาย และวัตถุประสงค์ที่กำหนดไว้ ประสานงานกับสำนักมาตรฐานและจัดการคุณภาพ ในการจัดทำแผนการประกัน คุณภาพประจำปี ตลอดจนจัดทำระบบและกลไกเพื่อรองรับการประเมินคุณภาพการศึกษานอก (สมศ.)

7. ส่งเสริม สนับสนุน ให้คณะ วิทยาลัย และหน่วยงานสนับสนุนภายในมหาวิทยาลัยนำเกณฑ์คุณภาพ การศึกษาเพื่อการดำเนินการที่เป็นเลิศ (Education Criteria for Performance Excellence: EdPEX) มาใช้ เป็นเครื่องมือในการบริหารจัดการองค์กรและการประกันคุณภาพการศึกษาของหน่วยงานเพื่อยกระดับการ พัฒนาคุณภาพการศึกษาสู่ความเป็นเลิศ

8. นำรายงานสรุปผลการประเมินคุณภาพการศึกษา ของคณะกรรมการผู้ตรวจสอบและประเมิน คุณภาพภายในของมหาวิทยาลัยเสนอผู้บริหารเพื่อนำข้อมูลไปใช้ในการวางแผนพัฒนา และปรับปรุงระบบการ ทำงานให้มีประสิทธิภาพยิ่งขึ้น

9. สนับสนุนและส่งเสริมให้นักศึกษาของมหาวิทยาลัย ได้ดำเนินงานกิจกรรมนักศึกษา ตามหลักการคุณภาพ PDCA

บทที่ 2

การประกันคุณภาพการศึกษาภายใน มหาวิทยาลัยราชภัฏวไลยอลงกรณ์ ในพระบรมราชูปถัมภ์

2.1 กฎหมายที่เกี่ยวข้องกับการประกันคุณภาพการศึกษา

พระราชบัญญัติการศึกษาแห่งชาติ พ.ศ.2542 แก้ไขเพิ่มเติม (ฉบับที่ 2) พ.ศ.2545 ที่เกี่ยวข้องกับการประกันคุณภาพการศึกษาระดับอุดมศึกษา

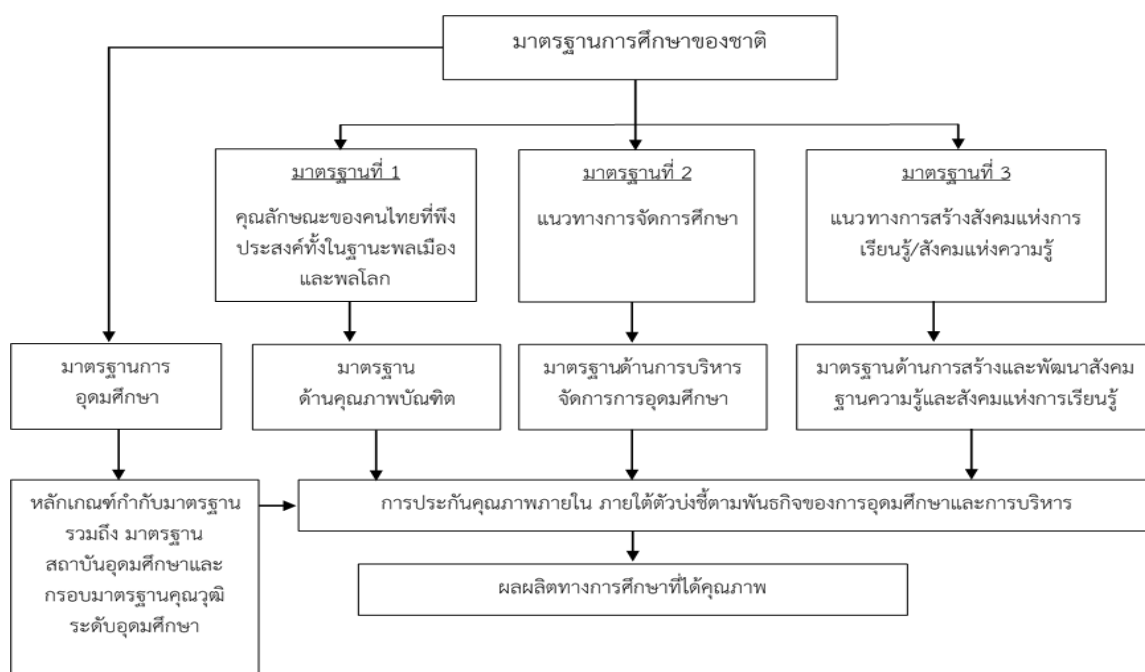
พระราชบัญญัติการศึกษาแห่งชาติ พ.ศ.2542 แก้ไขเพิ่มเติม (ฉบับที่ 2) พ.ศ.2545 ได้กำหนดจุดมุ่งหมายและหลักการของการจัดการศึกษาที่มุ่งเน้นคุณภาพและมาตรฐาน โดยกำหนดรายละเอียดไว้ในหมวด 6 มาตรฐานและการประกันคุณภาพการศึกษา ซึ่งประกอบด้วย “ระบบการประกันคุณภาพภายใน” และ “ระบบการประกันคุณภาพภายนอก” เพื่อใช้เป็นกลไกในการรักษาคุณภาพและมาตรฐานของสถาบันอุดมศึกษา การประกันคุณภาพภายใน เป็นการสร้างระบบและกลไกในการพัฒนา ติดตามตรวจสอบและประเมินการดำเนินงานของสถานศึกษาให้เป็นไปตามนโยบาย เป้าหมายและระดับคุณภาพตามมาตรฐานที่กำหนดโดยสถานศึกษาและหรือหน่วยงานต้นสังกัด โดยให้ถือว่าการประกันคุณภาพภายในเป็นส่วนหนึ่งของกระบวนการบริหารการศึกษาที่ต้องดำเนินการอย่างต่อเนื่องมีการจัดทำรายงานประจำปีที่เป็นรายงานประเมินคุณภาพภายในเสนอต่อสภาสถาบันหน่วยงานต้นสังกัด และหน่วยงานที่เกี่ยวข้องเพื่อพิจารณาและเปิดเผยต่อสาธารณชนเพื่อนำไปสู่การพัฒนาคุณภาพและมาตรฐานการศึกษาและเพื่อรับรองการประกันคุณภาพภายนอก ซึ่งเป็นการประเมินคุณภาพการจัดการศึกษาเพื่อให้มีการติดตามและตรวจสอบคุณภาพและมาตรฐานการศึกษาของสถานศึกษา โดยคำนึงถึงความมุ่งหมาย หลักการ และแนวการจัดการศึกษาในแต่ละระดับ ซึ่งประเมินโดย “สำนักงานรับรองมาตรฐานและประเมินคุณภาพการศึกษา (องค์การมหาชน) หรือเรียกชื่อย่อว่า “สมศ.” ตามพระราชบัญญัติการศึกษาแห่งชาติ พ.ศ.2542 แก้ไขเพิ่มเติม (ฉบับที่ 2) พ.ศ.2545 ได้กำหนดให้สถานศึกษาทุกแห่งต้องได้รับการประเมินคุณภาพภายนอกอย่างน้อย 1 ครั้งในทุกรอบ 5 ปี นับตั้งแต่การประเมินครั้งสุดท้าย และเสนอผลการประเมินต่อหน่วยงานที่เกี่ยวข้องและสาธารณชน

2.2 ความเชื่อมโยงระหว่างมาตรฐานการศึกษากับการประกันคุณภาพการศึกษา

คณะกรรมการการอุดมศึกษาได้จัดทำมาตรฐานการอุดมศึกษาเพื่อใช้เป็นกลไกระดับกระทรวง ระดับคณะกรรมการการอุดมศึกษา และระดับหน่วยงาน เพื่อนำไปสู่การกำหนดนโยบายการพัฒนาการอุดมศึกษาของสถาบันอุดมศึกษาต่อไป โดยได้ใช้มาตรฐานการศึกษาของชาติ ที่มีสาระสำคัญที่ครอบคลุมเป้าหมายและหลักการของการจัดการศึกษาระดับอุดมศึกษาของไทยและเป็นมาตรฐานที่คำนึงถึงความหลากหลายของกลุ่มหรือประเภทของสถาบันอุดมศึกษา เพื่อให้ทุกสถาบันสามารถนำไปใช้กำหนดพันธกิจและมาตรฐานของการปฏิบัติงานได้ รวมถึงได้กำหนดเกณฑ์มาตรฐานอื่น ๆ อาทิ เกณฑ์มาตรฐานหลักสูตร ระดับอุดมศึกษา หลักเกณฑ์การขอเปิดและดำเนินการหลักสูตรระดับปริญญาในระบบการศึกษาทางไกล หลักเกณฑ์การกำหนดชื่อปริญญา หลักเกณฑ์และแนวปฏิบัติเกี่ยวกับการพิจารณาและประเมินคุณภาพการจัดการศึกษานอกสถานที่ตั้งของสถาบันอุดมศึกษา เพื่อส่งเสริมให้สถาบันอุดมศึกษาได้พัฒนาด้านวิชาการและวิชาชีพ รวมทั้งการพัฒนาคุณภาพและยกระดับ

มาตรฐานในการจัดการศึกษาระดับอุดมศึกษาให้มีความทัดเทียมกันและพัฒนาสู่สากล ซึ่งทำให้สถาบันอุดมศึกษาสามารถจัดการศึกษาได้อย่างยืดหยุ่น คล่องตัว และต่อเนื่องในทุกระดับการศึกษา ตลอดจนสะท้อนให้เห็นถึงมาตรฐานคุณภาพการจัดการศึกษาในระดับอุดมศึกษา ดังนั้น เพื่อให้การจัดการศึกษาทุกระดับและทุกประเภทมีคุณภาพและได้มาตรฐานตามที่กำหนดทั้งมาตรฐานการศึกษาระดับชาติ มาตรฐานการอุดมศึกษาทั้งมาตรฐานสถาบันอุดมศึกษา และสัมพันธ์กับมาตรฐานและหลักเกณฑ์ที่เกี่ยวข้องกับการจัดการศึกษาอื่น ๆ รวมถึงกรอบมาตรฐานคุณวุฒิระดับอุดมศึกษาแห่งชาติ จึงจำเป็นต้องมีระบบประกันคุณภาพที่พัฒนาขึ้นตามที่กำหนดไว้ในกฎกระทรวงว่าด้วยระบบ หลักเกณฑ์ และวิธีการประกันคุณภาพการศึกษา พ.ศ.2553 ทั้งนี้ ความเชื่อมโยงระหว่างมาตรฐานการศึกษา หลักเกณฑ์ที่เกี่ยวข้อง และการประกันคุณภาพการศึกษา สามารถแสดงในแผนภาพที่ 2.1

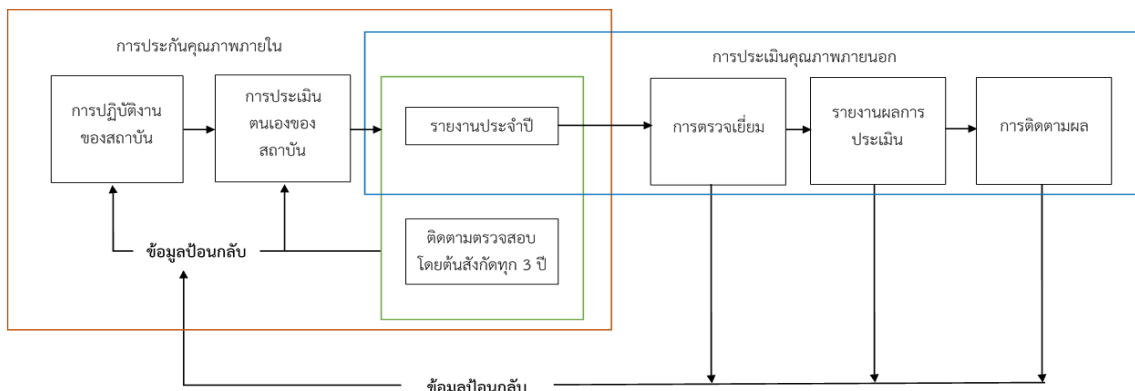
แผนภาพที่ 2.1 ความเชื่อมโยงระหว่างมาตรฐานการศึกษาและการประกันคุณภาพ



2.3 ความเชื่อมโยงระหว่างการประกันคุณภาพภายในและการประเมินคุณภาพ

การประกันคุณภาพการศึกษาภายในเป็นส่วนหนึ่งของกระบวนการบริหารการศึกษาปกติที่ต้องดำเนินการอย่างต่อเนื่อง โดยมีการควบคุมดูแลปัจจัยที่เกี่ยวข้องกับคุณภาพ มีการตรวจสอบ ติดตามและประเมินผลการดำเนินงานเพื่อนำไปสู่การพัฒนาและปรับปรุงคุณภาพอย่างสม่ำเสมอด้วยเหตุนี้ระบบประกันคุณภาพภายในจึงต้องดูแลทั้งปัจจัยนำเข้า (Input) กระบวนการ (Process) และผลผลิตหรือผลลัพธ์ (Output/Outcome) ซึ่งต่างจากการประเมินคุณภาพภายนอกที่เน้นการประเมินผลการจัดการศึกษา ดังนั้น ความเชื่อมโยงระหว่างการประกันคุณภาพภายในกับการประเมินคุณภาพภายนอกจึงเป็นสิ่งจำเป็น โดยได้เชื่อมโยงให้เห็นจากแผนภาพที่ 2.2

แผนภาพที่ 2.2 แสดงความเชื่อมโยงระหว่างการประกันคุณภาพภายในกับการประเมินคุณภาพภายนอก



จากแผนภาพที่ 2.2 จะเห็นว่า เมื่อสถาบันอุดมศึกษามีการดำเนินการประกันคุณภาพภายในแล้ว จำเป็นต้องจัดทำรายงานประจำปีที่เป็นรายงานประเมินคุณภาพภายใน โดยใช้รูปแบบการจัดทำรายงานประจำปีที่เป็นรายงานการประเมินคุณภาพภายในตามที่กำหนดในระบบฐานข้อมูลด้านการประกันคุณภาพ (CHE QA Online) ซึ่งเป็นการดำเนินงานประกันคุณภาพการศึกษาผ่านทางระบบออนไลน์ ตั้งแต่การจัดเก็บข้อมูลพื้นฐาน เอกสารอ้างอิง การประเมินตนเอง การประเมินของคณะกรรมการประเมินคุณภาพ เพื่อนำเสนอสภาสถาบัน หน่วยงานต้นสังกัด หน่วยงานที่เกี่ยวข้อง และเปิดเผยต่อสาธารณชน ซึ่งข้อมูลดังกล่าวจะเป็นข้อมูลเชื่อมโยงระหว่างการประกันคุณภาพภายในของสถาบัน การติดตามตรวจสอบของต้นสังกัด และการประเมินคุณภาพภายนอก โดยสำนักงานรับรองมาตรฐานและประเมินคุณภาพการศึกษา (องค์การมหาชน) หรือ สมศ. ดังนั้นสถาบันอุดมศึกษาจำเป็นต้องจัดทำรายงานการประเมินตนเองที่มีความลุ่มลึก สะท้อนภาพที่แท้จริงของสถาบันในการจัดการศึกษาตั้งแต่ระดับหลักสูตร การดำเนินการของคณะและสถาบัน เพื่อการผลิตบัณฑิตที่มีคุณภาพออกไปรับใช้สังคม

2.4 มาตรฐาน ตัวบ่งชี้และเกณฑ์ประเมินคุณภาพ

มาตรฐานเป็นกรอบสำคัญในการดำเนินงานของสถาบันอุดมศึกษา คือ มาตรฐานการอุดมศึกษา ในขณะที่เดียวกันสถาบันอุดมศึกษาต่าง ๆ ต้องดำเนินการให้เป็นไปตามมาตรฐานและหลักเกณฑ์อื่น ๆ ที่เกี่ยวข้องอีกมาก เช่น เกณฑ์มาตรฐานหลักสูตรระดับอุดมศึกษา กรอบมาตรฐานคุณวุฒิระดับอุดมศึกษาแห่งชาติ มาตรฐานสถาบันอุดมศึกษา มาตรฐานเพื่อการประเมินคุณภาพภายนอกของ สมศ.หรือกรอบการปฏิบัติราชการตามมิติด้านต่างๆ ของสำนักงานคณะกรรมการพัฒนาระบบราชการ (ก.พ.ร.) ในกรณีมหาวิทยาลัยของรัฐ เป็นต้น การกำหนดตัวบ่งชี้เป็น 2 ประเภท คือ ตัวบ่งชี้เชิงปริมาณและตัวบ่งชี้เชิงคุณภาพ ดังนี้

1) ตัวบ่งชี้เชิงคุณภาพจะระบุเกณฑ์มาตรฐานเป็นข้อ ๆ กำหนดเกณฑ์การประเมินตัวบ่งชี้เป็น 5 ระดับ มีคะแนนตั้งแต่ 1 ถึง 5 การประเมินเชิงคุณภาพนี้จะมีกรนับทั้งจำนวนข้อและระบุว่าผลการดำเนินงานได้กี่ข้อ ได้คะแนนเท่าใด กรณีไม่ดำเนินการใด ๆ หรือดำเนินการไม่ครบที่จะได้ 1 คะแนน ให้ถือว่าได้ 0 คะแนน และการประเมินโดยกำหนดการให้คะแนนตามที่ได้คณะหรือสถาบันดำเนินการและกรรมการประเมิน (Peer review) จะพิจารณาผลการดำเนินการนั้น ๆ ร่วมกันก่อนที่จะบันทึกคะแนน โดยมีระดับคะแนนอยู่ระหว่าง 0-5

2) ตัวบ่งชี้เชิงปริมาณอยู่ในรูปแบบของร้อยละหรือค่าเฉลี่ย กำหนดเกณฑ์การประเมินเป็นคะแนนระหว่าง 1 ถึง 5 โดยเป็นค่าต่อเนื่อง (มีจุดทศนิยม) สำหรับการแปลงผลการดำเนินงานตามตัวบ่งชี้ (ซึ่งอยู่ในรูป ร้อยละหรือค่าเฉลี่ย) เป็นคะแนนทำโดยการเปรียบเทียบกับบัญญัติไตรยางศ์ โดยที่แต่ละตัวบ่งชี้จะกำหนดค่าร้อยละหรือค่าเฉลี่ยที่คิดเป็นคะแนนเต็ม 5 ไว้

2.5 การประกันคุณภาพการศึกษาภายใน มหาวิทยาลัยราชภัฏวไลยอลงกรณ์ ในพระบรมราชูปถัมภ์

ในปีพ.ศ.2557 สำนักงานคณะกรรมการการอุดมศึกษาโดยคณะกรรมการประกันคุณภาพภายใน ระดับอุดมศึกษา ได้ตระหนักถึงความสำคัญของหน่วยงานย่อยของการอุดมศึกษาที่ทำหน้าผลิตบัณฑิตให้มีคุณภาพ จึงกำหนดกรอบแนวทางการพัฒนาระบบการประกันคุณภาพการศึกษาภายใน ระดับอุดมศึกษา โดยให้พิจารณาเพิ่มเติมในสาระที่เกี่ยวข้องในกรอบแผนอุดมศึกษาระยะยาว 15 ปี ฉบับที่ 2 (พ.ศ.2551-2565) แผนพัฒนาการศึกษาระดับอุดมศึกษา ฉบับที่ 11 (พ.ศ.2555-2559) มาตรฐานการอุดมศึกษา มาตรฐานสถาบันอุดมศึกษา เกณฑ์มาตรฐานหลักสูตรระดับอุดมศึกษา พ.ศ.2548 รวมทั้งกรอบมาตรฐานคุณวุฒิ ระดับอุดมศึกษาแห่งชาติ พ.ศ.2552

เพื่อให้การดำเนินงานประกันคุณภาพการศึกษาภายใน มหาวิทยาลัยราชภัฏวไลยอลงกรณ์ ในพระบรมราชูปถัมภ์ สอดคล้องกับกรอบการพัฒนาระบบการประกันคุณภาพการศึกษาภายใน ระดับอุดมศึกษา ของสำนักงานคณะกรรมการการอุดมศึกษา มหาวิทยาลัยฯ จึงได้กำหนดให้มีการประกันคุณภาพการศึกษาภายใน 3 ระดับ คือ ระดับหลักสูตร ระดับคณะ และระดับมหาวิทยาลัย โดยมีองค์ประกอบการประกันคุณภาพการศึกษาภายใน ตามพันธกิจ 4 ด้าน ของมหาวิทยาลัย และเพิ่มเติมด้านอื่น ๆ ที่จำเป็น ดังนี้

การประกันคุณภาพการศึกษาภายใน ระดับหลักสูตร ประกอบด้วย 6 องค์ประกอบ ได้แก่ องค์ประกอบที่ 1 การกำกับมาตรฐาน องค์ประกอบที่ 2 บัณฑิต องค์ประกอบที่ 3 นักศึกษา องค์ประกอบที่ 4 อาจารย์ องค์ประกอบที่ 5 หลักสูตรการเรียนการสอน และองค์ประกอบที่ 6 สิ่งสนับสนุนการเรียนรู้ ตัวบ่งชี้และเกณฑ์การประกันคุณภาพภายใน ระดับหลักสูตรครอบคลุมเรื่องการส่งเสริม พัฒนานักศึกษา การวางระบบกระบวนการจัดการเรียนการสอน จำนวน อาจารย์ต่อนักศึกษาในระดับบัณฑิตศึกษา (โดยเฉพาะการคุมวิทยานิพนธ์ให้เป็นไปตามเกณฑ์มาตรฐานหลักสูตร) ผลงานทางวิชาการ ผลงานวิจัยของคณาจารย์ สื่ออุปกรณ์การเรียนการสอน ห้องสมุดและแหล่งเรียนรู้ต่างๆ การดำเนินการตาม กรอบมาตรฐานคุณวุฒิระดับอุดมศึกษาแห่งชาติ รวมทั้งคุณภาพบัณฑิต ซึ่งจะพิจารณาจากการมีงานทำหรือประกอบ อาชีพอิสระ คุณภาพผลงานตีพิมพ์และเผยแพร่ของนักศึกษาระดับบัณฑิตศึกษา

การประกันคุณภาพการศึกษาภายใน ระดับคณะ ประกอบด้วย 5 องค์ประกอบ ได้แก่ องค์ประกอบที่ 1 การผลิตบัณฑิต องค์ประกอบที่ 2 การวิจัย องค์ประกอบที่ 3 การบริการวิชาการ องค์ประกอบที่ 4 การทำนุบำรุงศิลปะ และวัฒนธรรม และองค์ประกอบที่ 5 การบริหารจัดการ ตัวบ่งชี้และเกณฑ์การประกันคุณภาพการศึกษาภายในระดับคณะ ให้ครอบคลุมการดำเนินงานของคณะ เพื่อสนับสนุนการจัดการเรียนการสอนของแต่ละหลักสูตรที่คณะดูแล รวมทั้ง กิจกรรมนักศึกษา การบริการนักศึกษา การให้บริการทางวิชาการ การวิจัย การบริหารจัดการและการประกันคุณภาพของ คณะ

การประกันคุณภาพการศึกษาภายใน ระดับมหาวิทยาลัย ประกอบด้วย 5 องค์ประกอบ ได้แก่ องค์ประกอบที่ 1 การผลิตบัณฑิต องค์ประกอบที่ 2 การวิจัย องค์ประกอบที่ 3 การบริการวิชาการ องค์ประกอบที่ 4 การทำนุบำรุงศิลปะและวัฒนธรรม และ องค์ประกอบที่ 5 การบริหารจัดการ ตัวบ่งชี้และเกณฑ์การประกันคุณภาพการศึกษาภายในระดับมหาวิทยาลัย ให้เป็นไปตามมาตรฐานสถาบันอุดมศึกษาได้แก่ มาตรฐานด้านศักยภาพและความพร้อมในการจัดการศึกษา ประกอบด้วยด้านกายภาพ ด้านวิชาการ ด้านการเงิน ด้านการให้บริการทางวิชาการแก่สังคม ด้านการทำนุบำรุงศิลปะและวัฒนธรรม ทั้งนี้ ควรมุ่งเน้นการประกันคุณภาพการดำเนินการของมหาวิทยาลัยเพื่อสนับสนุนการจัดการเรียนการสอนของแต่ละคณะ โดยครอบคลุมในด้านกายภาพและภารกิจของมหาวิทยาลัยรวมถึงการประกันคุณภาพในภาพรวม

2.6 ระบบการประกันคุณภาพการศึกษาภายใน

ด้วยกฎกระทรวงว่าด้วยระบบ หลักเกณฑ์ และวิธีการประกันคุณภาพการศึกษา พ.ศ. 2553 ข้อ 33 ให้สถาบันอุดมศึกษาพัฒนาระบบประกันคุณภาพ โดยยึดหลักเสรีภาพทางวิชาการและควมมีอิสระในการดำเนินการของสถานศึกษา เพื่อให้มีประสิทธิภาพและประสิทธิผลในการพัฒนาคุณภาพและมาตรฐานการศึกษาของสถานศึกษา ระดับอุดมศึกษาอย่างต่อเนื่องและเตรียมความพร้อมเพื่อรองรับการประกันคุณภาพภายนอก มหาวิทยาลัยราชภัฏวไลยอลงกรณ์ ในพระบรมราชูปถัมภ์จึงได้ดำเนินการพัฒนาระบบการประกันคุณภาพการศึกษาภายในขึ้น โดยน่านโยบายด้านการประกันคุณภาพการศึกษาภายในของมหาวิทยาลัย กฎกระทรวงว่าด้วยระบบ หลักเกณฑ์ และวิธีการประกันคุณภาพการศึกษา พ.ศ. 2553 ประกาศหลักเกณฑ์และแนวปฏิบัติเกี่ยวกับการประกันคุณภาพการศึกษาภายใน ระดับอุดมศึกษา พ.ศ.2557 รวมถึงทฤษฎีอื่น ๆ ที่เกี่ยวข้อง มาประกอบการพิจารณาและวิเคราะห์จัดทำระบบการประกันคุณภาพการศึกษาภายในของมหาวิทยาลัย โดยมหาวิทยาลัย ได้นำทฤษฎีระบบการประกันคุณภาพโดยนำปัจจัยนำเข้า (Input) กระบวนการ (Process) ผลลัพธ์/ผลกระทบ (Output) มาอธิบายกระบวนการการผลิตบัณฑิตและกำหนดมาตรฐานการประกันคุณภาพการศึกษาที่มีผลต่อการผลิตบัณฑิต รวมถึงกำหนดให้มีการดำเนินการควบคุมคุณภาพ ติดตามตรวจสอบคุณภาพ การประเมินคุณภาพ และพัฒนาคุณภาพ เพื่อสร้างความมั่นใจให้กับผู้ใช้บัณฑิต และส่งเสริมสนับสนุน กำกับติดตามการดำเนินงานของหลักสูตร คณะ วิทยาลัย และมหาวิทยาลัย ให้เป็นไปตามมาตรฐานคุณวุฒิ ระดับอุดมศึกษา ส่งผลสะท้อนต่อผลการจัดการศึกษาของมหาวิทยาลัยได้อย่างมีคุณภาพ นอกจากนี้ ได้นำวงจร PDCA /PDSA ซึ่งเป็นวงจรการพัฒนาคุณภาพงาน มาใช้เพื่อให้การดำเนินงานมีประสิทธิภาพและมีคุณภาพเพิ่มขึ้น

เพื่อให้การบริหารงานและการดำเนินงานตามระบบประกันคุณภาพการศึกษาภายใน มหาวิทยาลัยราชภัฏวไลยอลงกรณ์ ในพระบรมราชูปถัมภ์เป็นไปอย่างมีประสิทธิภาพและเกิดประสิทธิผลตามเป้าหมายที่กำหนดไว้ และเพื่อให้การดำเนินงานเป็นไปในทิศทางเดียวกัน สอดคล้องกับนโยบายด้านการประกันคุณภาพการศึกษาของมหาวิทยาลัย จึงกำหนดระบบการประกันคุณภาพการศึกษาภายใน ดังนี้

1. มหาวิทยาลัยกำหนดนโยบายด้านการประกันคุณภาพการศึกษา โดยวิเคราะห์และทบทวนจากผลการประเมินคุณภาพการศึกษาภายใน และข้อเสนอแนะของคณะกรรมการตรวจประเมินคุณภาพการศึกษาภายใน ข้อเสนอแนะจากสภามหาวิทยาลัย รวมทั้งข้อเสนอแนะจากผู้มีส่วนได้ส่วนเสีย
2. จัดทำแผนดำเนินงานประกันคุณภาพการศึกษาภายใน กำหนดปฏิทินการดำเนินงานประกันคุณภาพการศึกษาภายใน กำหนดตัวบ่งชี้ เกณฑ์การประกันคุณภาพ ค่าเป้าหมายการดำเนินงานประกันคุณภาพการศึกษาภายใน ระดับหลักสูตร คณะ วิทยาลัย สำนัก สถาบัน และมหาวิทยาลัย

3. กำหนดผู้รับผิดชอบตัวบ่งชี้ประกันคุณภาพการศึกษาภายใน ระดับหลักสูตร คณะ วิทยาลัย สำนัก สถาบัน และมหาวิทยาลัย

4. ดำเนินการตามแผนการดำเนินงานประกันคุณภาพการศึกษา และแผนปฏิบัติการประจำปี รวมทั้งจัดเก็บหลักฐานตามพันธกิจในรอบปีการศึกษา (ระยะ 12 เดือน) ตามเกณฑ์มาตรฐาน ตัวบ่งชี้ องค์ประกอบการประกันคุณภาพ ตามคู่มือการประกันคุณภาพการศึกษาภายใน

5. ควบคุม กำกับ ติดตามผลการดำเนินงานประกันคุณภาพการศึกษาภายใน ระดับหลักสูตร คณะ วิทยาลัย สำนัก สถาบัน โดยรายงานต่อผู้บริหารมหาวิทยาลัย และสภามหาวิทยาลัย 2 ครั้ง/ปี (ภาคการศึกษาที่ 1/2558 และภาคการศึกษาที่ 2/2558)

6. จัดทำรายงานการประเมินตนเอง (Self-Assessment Report: SAR) ผ่านระบบ CHE QA Online เพื่อรับการประเมินคุณภาพการศึกษาภายใน

7. รับการประเมินคุณภาพการศึกษาภายในตามเกณฑ์ มาตรฐาน ตัวบ่งชี้ องค์ประกอบคุณภาพที่กำหนด ระดับหลักสูตร คณะ วิทยาลัย สำนัก สถาบัน และมหาวิทยาลัย

8. รายงานผลการประเมินคุณภาพการศึกษาภายใน ต่อผู้บริหารหน่วยงาน ผู้บริหารมหาวิทยาลัย และสภามหาวิทยาลัยเพื่อพิจารณาและให้ข้อเสนอแนะ และนำผลการประเมินและข้อเสนอแนะของคณะกรรมการประเมินคุณภาพการศึกษาภายใน และข้อเสนอแนะของสภามหาวิทยาลัย มาวางแผนพัฒนาคุณภาพ (Quality Improvement Plan) รวมถึงปรับปรุงการดำเนินงาน แผนปฏิบัติการประจำปี และแผนกลยุทธ์ของหน่วยงาน

9. จัดทำรายงานผลการประเมินคุณภาพการศึกษาภายในฉบับสมบูรณ์ และส่งหน่วยงานต้นสังกัด (สกอ.) ผ่านระบบ CHE QA Online ภายใน 120 วัน นับจากสิ้นปีการศึกษาและเผยแพร่สู่สาธารณชน

10. เตรียมความพร้อมเพื่อรับการตรวจประเมินคุณภาพการศึกษาภายนอก

2.7 กลไกการประกันคุณภาพการศึกษาภายใน

กลไกการประกันคุณภาพการศึกษาเป็นกระบวนการและมาตรการของการควบคุม ติดตาม ตรวจสอบ และประเมินผลการดำเนินงานในเรื่องการประกันคุณภาพการศึกษาของมหาวิทยาลัย เพื่อให้มีการประสานงาน แลกเปลี่ยนข้อมูล ให้คำปรึกษาและให้การสนับสนุน ส่งเสริมซึ่งกันและกัน โดยกลไกที่สำคัญในการขับเคลื่อนกระบวนการเพื่อให้เป็นไปตามระบบการประกันคุณภาพการศึกษาของมหาวิทยาลัย ดังนี้

1. แต่งตั้งคณะกรรมการประกันคุณภาพการศึกษาภายใน ระดับหลักสูตร คณะ วิทยาลัย สำนัก สถาบัน และมหาวิทยาลัย ได้แก่

1.1 คณะกรรมการอำนวยการประกันคุณภาพการศึกษามหาวิทยาลัย ประกอบด้วย อธิการบดี เป็นประธานกรรมการ รองอธิการบดี ผู้ทรงคุณวุฒิจากภายนอก คณบดี ผู้อำนวยการสำนัก /สถาบัน เป็นกรรมการ และผู้ช่วยอธิการบดีฝ่ายประกันคุณภาพการศึกษา เป็นกรรมการและเลขานุการ

1.2 คณะกรรมการดำเนินงานประกันคุณภาพการศึกษาภายใน แบ่งออกเป็น 4 ระดับ คือ 1) ระดับหลักสูตร 2) ระดับคณะ/ วิทยาลัย 3) ระดับสำนัก/ สถาบัน และ 4) ระดับมหาวิทยาลัย หน้าที่ของคณะกรรมการดำเนินงานประกันคุณภาพการศึกษาภายในแต่ละระดับ มีดังนี้

1.2.1 ระดับหลักสูตร คณะกรรมการดำเนินงานประกันคุณภาพการศึกษาภายใน ระดับหลักสูตร ประกอบด้วย ประธานหลักสูตร อาจารย์ประจำหลักสูตร และอาจารย์ผู้รับผิดชอบหลักสูตร

1.2.2 ระดับคณะ /วิทยาลัย คณะกรรมการดำเนินงานประกันคุณภาพการศึกษาภายใน ระดับคณะ วิทยาลัย ประกอบด้วย คณบดี รองคณบดี ผู้ช่วยคณบดี ประธานหลักสูตร หัวหน้าสำนักงาน คณะ เจ้าหน้าที่ และผู้มีส่วนได้ส่วนเสียจากทั้งภายในและภายนอกหน่วยงาน เช่น ผู้ใช้บัณฑิต ผู้แทนชุมชน ผู้แทนนักศึกษา ผู้แทนศิษย์เก่า

1.2.3 ระดับสำนัก/สถาบัน คณะกรรมการดำเนินงานประกันคุณภาพการศึกษาภายใน ระดับสำนัก สถาบัน ประกอบด้วย ผู้อำนวยการสำนัก/สถาบัน หัวหน้าสำนักงาน ผู้มีส่วนได้ส่วนเสียจากทั้งภายในและภายนอกหน่วยงาน

1.2.4 ระดับมหาวิทยาลัย คณะกรรมการดำเนินงานประกันคุณภาพการศึกษาภายใน ระดับมหาวิทยาลัย ประกอบด้วย อธิการบดี รองอธิการบดี ผู้ช่วยอธิการบดี คณบดี ผู้อำนวยการสำนัก สถาบัน ผู้อำนวยการกองและผู้มีส่วนได้ส่วนเสียทั้งจากภายในและภายนอกหน่วยงาน เช่น ผู้ใช้บัณฑิต ผู้แทนชุมชน ผู้แทนนักศึกษาและผู้แทนศิษย์เก่า เป็นต้น

1.3 คณะกรรมการผู้รับผิดชอบตัวบ่งชี้ประกันคุณภาพการศึกษาภายใน ระดับหลักสูตร ระดับคณะ วิทยาลัย สำนัก/สถาบัน และมหาวิทยาลัย เพื่อทำหน้าที่เป็นผู้รับผิดชอบดำเนินงานตามตัวบ่งชี้ที่เกี่ยวข้องกับหน่วยงาน รวมถึงจัดทำเอกสารการประกันคุณภาพการศึกษา และจัดเก็บข้อมูลเพื่อใช้ในการประเมินคุณภาพการศึกษาภายในของหน่วยงาน

1.4 คณะกรรมการประเมินคุณภาพการศึกษาภายในระดับหลักสูตร ระดับคณะ วิทยาลัย สำนัก/สถาบัน และมหาวิทยาลัย เพื่อประเมินคุณภาพการศึกษาภายในทุกปีการศึกษา

2. ให้สำนักมาตรฐานและจัดการคุณภาพเป็นหน่วยงานที่รับผิดชอบประสานงานด้านการประกันคุณภาพการศึกษาของมหาวิทยาลัย

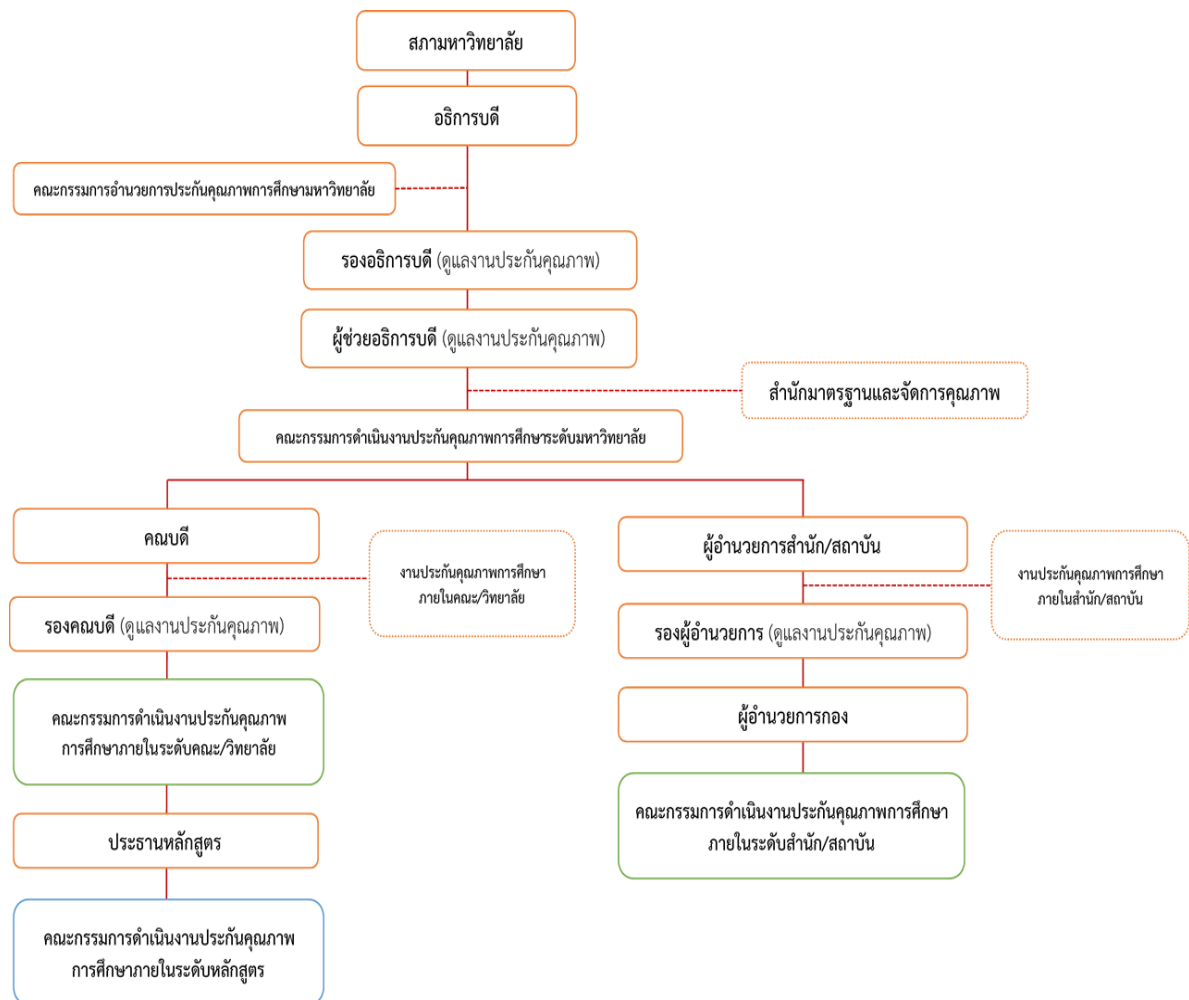
3. จัดทำคู่มือประกันคุณภาพการศึกษา หรือคู่มือแนวทางในการดำเนินงานประกันคุณภาพการศึกษา ระดับหลักสูตร คณะ วิทยาลัย สำนัก สถาบัน และมหาวิทยาลัย

4. จัดกิจกรรม/โครงการอบรมเพื่อสร้างความรู้ความเข้าใจในงานประกันคุณภาพการศึกษาภายในให้กับคณาจารย์ บุคลากร และนักศึกษา

5. พัฒนาระบบเครือข่ายของฐานข้อมูลกลางและระบบรายงานเพื่อรับส่งและป้อนกลับข้อมูลให้กับหลักสูตร คณะ และหน่วยงานสนับสนุน

6. สร้างเครือข่ายความร่วมมือ (MOU) เพื่อแลกเปลี่ยนเรียนรู้ด้านการประกันคุณภาพการศึกษาทั้งภายในมหาวิทยาลัย และภายนอกมหาวิทยาลัย

แผนภาพ 2.3 แสดงโครงสร้างการบริหารงานประกันคุณภาพการศึกษาภายในมหาวิทยาลัย



2.8 กระบวนการและวิธีการประกันคุณภาพการศึกษาภายใน (ปีการศึกษา 2557-2561)

เพื่อให้การประกันคุณภาพการศึกษาเกิดประโยชน์ จึงควรมีแนวทางการจัดกระบวนการประกันคุณภาพการศึกษาภายในตามวงจรคุณภาพ ประกอบด้วย 4 ขั้นตอน คือ การวางแผน (Plan) การดำเนินงานและเก็บข้อมูล (Do) การประเมิน คุณภาพ (Check / Study) และการเสนอแนวทางการปรับปรุง (Act) โดยมีรายละเอียดดังนี้

P = เริ่มกระบวนการวางแผนการประเมินตั้งแต่ต้นปีการศึกษา โดยนำผลการประเมินปีก่อนหน้านี้มาใช้เป็นข้อมูลในการวางแผนโดยต้องเก็บข้อมูลตั้งแต่มิถุนายน กรณีใช้ระบบเปิด-ปิดภาคเรียนแบบเดิม หรือ ตั้งแต่เดือนสิงหาคม กรณีใช้ระบบเปิด-ปิดภาคการศึกษาตามอาเซียน

D = ดำเนินงานและเก็บข้อมูลบันทึกผลการดำเนินงานตั้งแต่ต้นปีการศึกษา คือ เดือนที่ 1 – เดือนที่ 12 ของปีการศึกษา (เดือนมิถุนายน – พฤษภาคม ปีถัดไป หรือ เดือนสิงหาคม – กรกฎาคม ปีถัดไป)

C/S = ดำเนินการประเมินคุณภาพในระดับหลักสูตร คณะ และสถาบัน ระหว่างเดือนมิถุนายน – สิงหาคม หรือ เดือนสิงหาคม – ตุลาคม ของปีการศึกษาถัดไป

A = วางแผนปรับปรุงและดำเนินการปรับปรุงตามผลการประเมิน โดยคณะกรรมการบริหารระดับหลักสูตร ระดับคณะ และระดับสถาบัน โดยนำข้อเสนอแนะและผลการประเมินของคณะกรรมการประเมินคุณภาพการศึกษาภายในมาวางแผนปรับปรุงการดำเนินงาน (รวมทั้งข้อเสนอแนะของสภามหาวิทยาลัย) มาจัดทำแผนปฏิบัติการประจำปี และเสนอตั้งงบประมาณปีถัดไป หรือจัดทำกิจกรรม/โครงการพัฒนาและเสนอใช้งบประมาณกลางปีหรืองบประมาณพิเศษก็ได้

วิธีการประกันคุณภาพการศึกษาภายใน กำหนดไว้ดังนี้

- 1) มหาวิทยาลัยวางแผนการประกันคุณภาพการศึกษาภายในประจำปีการศึกษาใหม่
- 2) มหาวิทยาลัยเก็บข้อมูลระยะ 12 เดือนตามตัวบ่งชี้ที่ได้ประกาศใช้บนระบบ CHE QA Online และให้มีการประเมินคุณภาพการศึกษาภายในเป็นประจำทุกปีทั้งระดับหลักสูตร คณะ และมหาวิทยาลัย
- 3) หลักสูตรเตรียมการประเมินตนเองระดับหลักสูตรและจัดทำรายงานการประเมินตนเองระดับหลักสูตรผ่านระบบ CHE QA Online
- 4) คณะหรือหน่วยงานเทียบเท่า นำผลการประเมินระดับหลักสูตรมาจัดทำรายงานการประเมินตนเองระดับคณะ
- 5) คณะหรือหน่วยงานเทียบเท่าประเมินตนเองระดับคณะ /หน่วยงานเทียบเท่า บนระบบ CHE QA Online และยืนยันผลการประเมินหลักสูตรที่ได้ประเมินไปแล้ว
- 6) มหาวิทยาลัยนำผลการประเมินระดับหลักสูตร ผลการประเมินระดับคณะ มาจัดทำรายงานการประเมินตนเองระดับมหาวิทยาลัย
- 7) มหาวิทยาลัยประเมินตนเองบนระบบ CHE QA Online และยืนยันผลการประเมินตนเองระดับหลักสูตร คณะ พร้อมนำผลการประเมินเสนอสภามหาวิทยาลัยเพื่อพิจารณาวางแผนพัฒนามหาวิทยาลัยในปีการศึกษาถัดไป
- 8) ผู้บริหารมหาวิทยาลัยนำผลการประเมินและข้อเสนอแนะของคณะกรรมการประเมินคุณภาพการศึกษาภายในที่มหาวิทยาลัยแต่งตั้ง (รวมทั้งข้อเสนอแนะของสภามหาวิทยาลัย) มาวางแผนปรับปรุงการดำเนินงาน แผนปฏิบัติการประจำปี และแผนกลยุทธ์
- 9) ส่งรายงานประจำปีที่เป็นรายงานการประเมินคุณภาพภายใน ผ่านระบบ CHE QA Online ภายใน 120 วันนับจากสิ้นปีการศึกษา

มหาวิทยาลัยต้องมีการประเมินตนเองตามตัวบ่งชี้และเกณฑ์การประกันคุณภาพภายในของมหาวิทยาลัยทุกปีการศึกษา ทั้งระดับหลักสูตร ระดับคณะ และระดับมหาวิทยาลัย ตามลำดับโดยมหาวิทยาลัยเป็นผู้แต่งตั้งคณะกรรมการประเมิน และส่งผลการประเมินให้สำนักงานคณะกรรมการการอุดมศึกษาทราบผ่านระบบฐานข้อมูลด้านการประกันคุณภาพ (CHE QA Online) ทั้งนี้ คณะกรรมการประเมินคุณภาพภายในระดับหลักสูตร 1 ชุด อาจประเมินได้มากกว่าหนึ่งหลักสูตรหากเป็นหลักสูตรในสาขาวิชาการเดียวกัน เช่น หลักสูตรสาขาวิชาเดียวกันทั้งในระดับปริญญาตรีและบัณฑิตศึกษา

ในกรณีที่ต้องการเผยแพร่หลักสูตรที่มีคุณภาพและมาตรฐานตามกรอบมาตรฐานคุณวุฒิระดับอุดมศึกษาแห่งชาติ พ.ศ.2552 องค์ประกอบของคณะกรรมการประเมินคุณภาพการศึกษาภายใน ระดับหลักสูตร กำหนดไว้ดังนี้

- ผู้ทรงคุณวุฒิจำนวนอย่างน้อย 3 คน โดยเกินกว่ากึ่งหนึ่งเป็นผู้ทรงคุณวุฒิภายนอกมหาวิทยาลัยและอย่างน้อยหนึ่งคนต้องมีคุณวุฒิตรงกับสาขาวิชาที่ขอรับการประเมิน

- ประธานกรรมการเป็นผู้ทรงคุณวุฒิภายนอกมหาวิทยาลัย

ทั้งนี้ คณะกรรมการทุกคนต้องเป็นผู้ที่ขึ้นทะเบียนเป็นผู้ประเมินคุณภาพภายใน ระดับหลักสูตรของสำนักงานคณะกรรมการการอุดมศึกษา

คุณสมบัติเฉพาะของคณะกรรมการประเมินคุณภาพภายใน ระดับหลักสูตรของแต่ละระดับการศึกษา เป็นดังนี้

- ระดับปริญญาตรี คณะกรรมการมีคุณวุฒิปริญญาโทขึ้นไปหรือดำรงตำแหน่งทางวิชาการระดับ ผู้ช่วยศาสตราจารย์ขึ้นไป

- ระดับปริญญาโท คณะกรรมการมีคุณวุฒิปริญญาเอกหรือดำรงตำแหน่งทางวิชาการระดับ รองศาสตราจารย์ขึ้นไป

- ระดับปริญญาเอก คณะกรรมการมีคุณวุฒิปริญญาเอกหรือดำรงตำแหน่งทางวิชาการระดับ ศาสตราจารย์ขึ้นไป

ในกรณีที่ประสงค์นำผลการประเมินคุณภาพการศึกษาภายในระดับอุดมศึกษา ในระดับมหาวิทยาลัย ไปใช้ในการประเมินผลการปฏิบัติราชการตามคำรับรองการปฏิบัติราชการของสถาบันอุดมศึกษาของสำนักงานคณะกรรมการพัฒนาระบบราชการ องค์ประกอบของคณะกรรมการประเมินคุณภาพภายในระดับอุดมศึกษา ระดับมหาวิทยาลัย กำหนดไว้ดังนี้

- ผู้ทรงคุณวุฒิ จำนวนอย่างน้อย 5 คน ทั้งนี้ ขึ้นอยู่กับขนาดของมหาวิทยาลัย

- ประธานกรรมการประเมินฯ เป็นผู้ประเมินจากภายนอกมหาวิทยาลัยที่ขึ้นทะเบียนประธาน คณะกรรมการประเมินคุณภาพการศึกษาภายในของสำนักงานคณะกรรมการการอุดมศึกษา

- กรรมการ เป็นผู้ประเมินจากภายนอกมหาวิทยาลัยที่ผ่านการฝึกอบรมหลักสูตรผู้ประเมินของ สกอ. อย่างน้อยร้อยละ 50 ส่วนผู้ประเมินจากภายในมหาวิทยาลัยต้องผ่านการฝึกอบรมหลักสูตรผู้ประเมินของ สกอ. หรือที่มหาวิทยาลัยจัดฝึกอบรมให้โดยใช้หลักสูตรของสำนักงานคณะกรรมการการอุดมศึกษา

คุณสมบัติเฉพาะของคณะกรรมการประเมินคุณภาพภายใน ระดับมหาวิทยาลัย เป็นดังนี้

1. ประธานกรรมการ

- ผู้ที่เป็นหรือเคยเป็นผู้บริหารระดับคณบดีหรือเทียบเท่าขึ้นไป และมีประสบการณ์เป็นผู้ประเมินคุณภาพการศึกษา ระดับอุดมศึกษา ในระดับคณะหรือเทียบเท่า หรือ

- ผู้ที่มีตำแหน่งทางวิชาการระดับผู้ช่วยศาสตราจารย์ขึ้นไป และมีประสบการณ์เป็นผู้ประเมินคุณภาพการศึกษา ระดับอุดมศึกษา ในระดับคณะหรือเทียบเท่าขึ้นไป หรือ
- ผู้ที่สำนักงานคณะกรรมการการอุดมศึกษาพิจารณาแล้วว่ามีความเหมาะสม

2. กรรมการ

- กรณีเป็นอาจารย์ต้องทำหน้าที่เป็นอาจารย์ประจำมาแล้วไม่น้อยกว่า 2 ปี
- กรณีเป็นฝ่ายสนับสนุนต้องทำหน้าที่ในระดับผู้อำนวยการหน่วยงานขึ้นไปมาแล้วไม่น้อยกว่า 2 ปี

สำนักงานคณะกรรมการการอุดมศึกษาจะดำเนินการติดตามตรวจสอบความก้าวหน้าของการปฏิบัติตามแผนพัฒนาคุณภาพการศึกษา อย่างน้อยหนึ่งครั้งในทุกสามปีและแจ้งผลให้สถานศึกษาทราบรวมทั้งเปิดเผยผลการติดตามตรวจสอบคุณภาพการศึกษาต่อสาธารณชนเพื่อให้เป็นไปตามข้อ 36 แห่งกฎกระทรวงว่าด้วยระบบหลักเกณฑ์และวิธีการประกันคุณภาพการศึกษา พ.ศ.2553

บทที่ 3

นิยามศัพท์

การจัดการความรู้ (Knowledge Management : KM) หมายถึง การรวบรวมองค์ความรู้ที่มีอยู่ในองค์กรซึ่งกระจัดกระจายอยู่ในตัวบุคคล หรือเอกสาร มาพัฒนาให้เป็นระบบ เพื่อให้ทุกคนในองค์กรสามารถเข้าถึงความรู้ และพัฒนาตนเองให้เป็นผู้รู้ รวมทั้งปฏิบัติงานได้อย่างมีประสิทธิภาพ อันจะส่งผลให้องค์กรมีความสามารถในเชิงแข่งขันสูงสุด โดยที่ความรู้มี 2 ประเภท คือ

1. ความรู้ที่ฝังอยู่ในคน (Tacit Knowledge) เป็นความรู้ที่ได้จากประสบการณ์ พรสวรรค์หรือสัญชาตญาณของแต่ละบุคคลในการทำความเข้าใจในสิ่งต่าง ๆ เป็นความรู้ที่ไม่สามารถถ่ายทอดออกมาเป็นคำพูดหรือลายลักษณ์อักษรได้ง่าย เช่น ทักษะในการทำงาน งานฝีมือหรือการคิดเชิงวิเคราะห์ บางครั้ง จึงเรียกว่าเป็นความรู้แบบนามธรรม

2. ความรู้ที่ชัดแจ้ง (Explicit Knowledge) เป็นความรู้ที่สามารถรวบรวม ถ่ายทอดได้ โดยผ่านวิธีต่างๆ เช่น การบันทึกเป็นลายลักษณ์อักษร ทฤษฎี คู่มือต่าง ๆ และบางครั้งเรียกว่าเป็นความรู้แบบรูปธรรม นพ.วิจารณ์ พานิช ได้ให้ความหมายของคำว่า “การจัดการความรู้” คือ เครื่องมือเพื่อการบรรลุเป้าหมายอย่างน้อย 4 ประการไปพร้อม ๆ กัน ได้แก่ บรรลุเป้าหมายของงาน บรรลุเป้าหมายการพัฒนาคน บรรลุเป้าหมายการพัฒนาองค์กรไปเป็นองค์กรเรียนรู้ และบรรลุความเป็นชุมชน เป็นหมู่คณะ ความเอื้ออาทรระหว่างกันในที่ทำงาน

การจัดการความรู้เป็นการดำเนินการอย่างน้อย 6 ประการต่อความรู้ ได้แก่

- (1) การกำหนดความรู้หลักที่จำเป็นหรือสำคัญต่องานหรือกิจกรรมของกลุ่มหรือองค์กร
- (2) การเสาะหาความรู้ที่ต้องการ
- (3) การปรับปรุง ดัดแปลง หรือสร้างความรู้บางส่วนให้เหมาะต่อการใช้งานของตน
- (4) การประยุกต์ใช้ความรู้ในกิจการงานของตน
- (5) การนำประสบการณ์จากการทำงาน และการประยุกต์ใช้ความรู้มาแลกเปลี่ยนเรียนรู้ และสกัด “ขุมความรู้” ออกมาบันทึกไว้
- (6) การจัดบันทึก “ขุมความรู้” และ “แก่นความรู้” สำหรับไว้ใช้งาน และปรับปรุงเป็นชุดความรู้ที่ครบถ้วน ลุ่มลึกและเชื่อมโยงมากขึ้น เหมาะต่อการใช้งานมากยิ่งขึ้น

โดยที่การดำเนินการ 6 ประการนี้บูรณาการเป็นเนื้อเดียวกัน ความรู้ที่เกี่ยวข้องเป็นทั้งความรู้ที่ชัดแจ้งอยู่ในรูปของตัวหนังสือหรือรหัสอย่างอื่นที่เข้าใจได้ทั่วไป (Explicit Knowledge) และความรู้ฝังลึกอยู่ในสมอง (Tacit Knowledge) ที่อยู่ในคน ทั้งที่อยู่ในใจ (ความเชื่อ ค่านิยม) อยู่ในสมอง (เหตุผล) และอยู่ในมือ และส่วนอื่นๆ ของร่างกาย (ทักษะในการปฏิบัติ) การจัดการความรู้เป็นกิจกรรมที่คนจำนวนหนึ่งทำร่วมกันไม่ใช่กิจกรรมที่ทำโดยคนคนเดียว

การตีพิมพ์ในลักษณะใดลักษณะหนึ่ง หมายถึง การตีพิมพ์ผลงานวิชาการฉบับสมบูรณ์ในลักษณะของรายงานสืบเนื่องจากการประชุมวิชาการ วารสารวิชาการ หรือสิ่งพิมพ์ทางวิชาการในระดับมหาวิทยาลัย หรือระดับ

คณะ และต้องเป็นผลงานที่ผ่านการกลั่นกรอง (Peer review) โดยมีบุคคลภายนอกสถาบันร่วมเป็นกรรมการพิจารณาด้วย

การเทียบเคียงผลการดำเนินงาน (Benchmarking) หมายถึง วิธีการในการวัดและเปรียบเทียบผลผลิต บริการ และวิธีการปฏิบัติกับองค์กรที่สามารถทำได้ดีกว่า เพื่อนำผลการเปรียบเทียบมาใช้ในการปรับปรุงองค์กรของตนเพื่อมุ่งความเป็นเลิศทางธุรกิจ

การบูรณาการ (Integration) หมายถึง การผสมกลมกลืนของแผน กระบวนการ สารสนเทศ การจัดสรร ทรัพยากร การปฏิบัติการ ผลลัพธ์ และการวิเคราะห์ เพื่อสนับสนุนเป้าประสงค์ที่สำคัญของสถาบัน (organization-wide goal) การบูรณาการที่มีประสิทธิผล เป็นมากกว่าความสอดคล้องไปในแนวทางเดียวกัน (Alignment) ซึ่งการดำเนินการของแต่ละองค์ประกอบภายใน ระบบการจัดการ ผลการดำเนินการมีความเชื่อมโยงกันเป็นหนึ่งเดียวอย่างสมบูรณ์

การเผยแพร่งานสร้างสรรค์ในระดับความร่วมมือระหว่างประเทศ หมายถึง โครงการร่วมมือระหว่างประเทศไทยกับประเทศอื่น

การเผยแพร่งานสร้างสรรค์ในระดับนานาชาติ หมายถึง การเผยแพร่ที่เปิดกว้างสำหรับทุกประเทศ (อย่างน้อย 5 ประเทศที่ไม่ได้อยู่ในกลุ่มอาเซียน)

การเผยแพร่งานสร้างสรรค์ในระดับภูมิภาคอาเซียน หมายถึง การเผยแพร่เฉพาะในกลุ่มอาเซียน 10 ประเทศ (อย่างน้อย 5 ประเทศนับรวมประเทศไทยด้วย) และการให้คะแนนตามแหล่งเผยแพร่ ไม่จำเป็นต้องไปแสดงในต่างประเทศ

อาเซียน หมายถึง สมาคมประชาชาติแห่งเอเชียตะวันออกเฉียงใต้ (Association of South East Asian Nations) มี 10 ประเทศ ได้แก่ บรูไน กัมพูชา อินโดนีเซีย สปป.ลาว มาเลเซีย พม่า ฟิลิปปินส์ สิงคโปร์ ไทย และเวียดนาม

การเผยแพร่ผลงานวิจัยในที่ประชุมวิชาการระดับชาติ หมายถึง การนำเสนอบทความวิจัยในที่ประชุมวิชาการ และบทความฉบับสมบูรณ์ (Full paper) ได้รับการตีพิมพ์ในรายงานสืบเนื่องจากการประชุม (Proceedings) โดยมีกองบรรณาธิการจัดทำรายงานการประชุม หรือคณะกรรมการจัดประชุม ประกอบด้วยศาสตราจารย์ หรือผู้ทรงคุณวุฒิระดับปริญญาเอก หรือผู้ทรงคุณวุฒิที่มีผลงานเป็นที่ยอมรับในสาขาวิชานั้นๆ จากนอกรสถาบันเจ้าภาพ อย่างน้อยร้อยละ 25 โดยต้องมีผู้ประเมินบทความที่เป็นผู้เชี่ยวชาญในสาขานั้นด้วย และมีบทความที่มาจากหน่วยงานภายนอกสถาบันอย่างน้อย 3 หน่วยงาน และรวมกันแล้วไม่น้อยกว่าร้อยละ 25

การเผยแพร่ผลงานวิจัยในที่ประชุมวิชาการระดับนานาชาติ หมายถึง การนำเสนอบทความวิจัยในที่ประชุมวิชาการ และบทความฉบับสมบูรณ์ (Full paper) ได้รับการตีพิมพ์ในรายงานสืบเนื่องจากการประชุม (Proceedings) โดยมีกองบรรณาธิการจัดทำรายงานฯ หรือคณะกรรมการจัดประชุม ประกอบด้วยศาสตราจารย์

หรือผู้ทรงคุณวุฒิระดับปริญญาเอก หรือผู้ทรงคุณวุฒิที่มีผลงานเป็นที่ยอมรับในสาขาวิชานั้นๆ จากต่างประเทศ อย่างน้อยร้อยละ 25 และมีผู้ประเมินบทความที่เป็นผู้เชี่ยวชาญในสาขานั้น และบทความที่มาจากต่างประเทศ อย่างน้อย 3 ประเทศ และรวมกันแล้วไม่น้อยกว่าร้อยละ 25

** บทความในการประชุมวิชาการทั้งระดับชาติและนานาชาติ ที่นำเสนอให้กองบรรณาธิการหรือคณะกรรมการ จัดประชุมพิจารณาคัดเลือก ต้องเป็นฉบับสมบูรณ์ (Full Paper) และได้รับการตีพิมพ์ ซึ่งสามารถอยู่ในรูปแบบ เอกสารหรือสื่ออิเล็กทรอนิกส์ได้

งานวิจัย หมายถึง กระบวนการที่มีระเบียบแบบแผนในการค้นหาคำตอบของปัญหา หรือการเสาะแสวงหาความรู้ใหม่ ตลอดจนถึงการประดิษฐ์คิดค้นที่ผ่านกระบวนการศึกษา ค้นคว้าหรือทดลอง วิเคราะห์และตีความข้อมูลตลอดจนสรุปผลอย่างเป็นระบบ

งานสร้างสรรค์ หมายถึง ผลงานศิลปะและสิ่งประดิษฐ์ทางศิลปะประเภทต่าง ๆ ที่มีความเป็นนวัตกรรม โดยมีการศึกษาค้นคว้าอย่างเป็นระบบที่เหมาะสมตามประเภทของงานศิลปะซึ่งมีแนวทางการทดลองหรือการพัฒนาจากแนวคิดสร้างสรรค์เดิมเพื่อเป็นต้นแบบหรือความสามารถในการบุกเบิกศาสตร์อันก่อให้เกิดคุณค่าทางสุนทรีย์และคุณประโยชน์ที่เป็นที่ยอมรับในวงวิชาชีพตามการจัดกลุ่มศิลปะของอาเซียน งานสร้างสรรค์ทางศิลปะ ได้แก่ (1) ทัศนศิลป์ (Visual Art) ประกอบด้วย ผลงานด้านจิตรกรรม ประติมากรรม ภาพพิมพ์ ภาพถ่าย ภาพยนตร์ สื่อประสม สถาปัตยกรรมและงานออกแบบประเภทอื่น ๆ (2) ศิลปะการแสดง (Performance Arts) ประกอบด้วย ดุริยางคศิลป์ นาฏยศิลป์ รวมทั้งการแสดงรูปแบบต่าง ๆ และ (3) วรรณศิลป์ (Literature) ซึ่งประกอบด้วยบทประพันธ์และกวีนิพนธ์รูปแบบต่างๆ

แนวปฏิบัติที่ดี หมายถึง วิธีปฏิบัติ หรือขั้นตอนการปฏิบัติที่ทำให้สถาบันประสบความสำเร็จ หรือสู่ความเป็นเลิศตามเป้าหมาย เป็นที่ยอมรับในวงวิชาการหรือวิชาชีพนั้น ๆ มีหลักฐานของความสำเร็จปรากฏชัดเจน โดยมีการสรุปวิธีปฏิบัติ หรือขั้นตอนการปฏิบัติ ตลอดจนความรู้และประสบการณ์ บันทึกเป็นเอกสาร เผยแพร่ให้หน่วยงานภายในหรือภายนอกสามารถนำไปใช้ประโยชน์ได้

ประสบการณ์ด้านการทำวิจัย หมายถึง มีประสบการณ์ด้านการทำวิจัยเป็นผลสำเร็จมาแล้วโดยมีหลักฐานเป็นผลงานที่นำเสนอในที่ประชุมวิชาการที่มีรายงานการประชุม (Proceedings) ที่มีกรรมการภายนอก มาร่วมกลั่นกรอง (Peer Review) หรือตีพิมพ์ในวารสารหรือสิ่งพิมพ์ทางวิชาการที่มีกรรมการภายนอกมาร่วม กลั่นกรอง (Peer Review) หรือเป็นผลงานที่เป็นรูปเล่มซึ่งนำเสนอแหล่งทุนวิจัยหรือนำเสนอผู้ว่าจ้างในการทำ วิจัยนั้น ๆ และเป็นผลงานที่แหล่งทุนวิจัยหรือผู้ว่าจ้างวิจัยได้ตรวจรับงานเรียบร้อยแล้ว ซึ่งเป็นผลงานวิจัยที่ไม่ใช่ ส่วนหนึ่งของการศึกษา เพื่อรับปริญญาของอาจารย์ประจำหลักสูตร โดยให้รายงานผลงานวิจัยของอาจารย์ ประจำหลักสูตรทุกคนไว้ในเอกสารหลักสูตร ทั้งนี้ การรายงานผลงานวิจัยที่ตีพิมพ์ให้รายงานในลักษณะของการ เขียนบรรณานุกรม หรือการเขียนเอกสารอ้างอิงทางวิชาการ กล่าวคือ ระบุชื่อเจ้าของผลงาน ชื่อผลงาน ปีที่พิมพ์ และแหล่งตีพิมพ์เผยแพร่ผลงาน

ผลงานที่ได้รับการตีพิมพ์ในวารสารวิชาการระดับชาติ หมายถึง บทความจากผลงานวิจัยหรือบทความวิชาการที่ได้รับการตีพิมพ์ในวารสารวิชาการ (Journal) ที่มีชื่อปรากฏอยู่ในฐานข้อมูล Thai-Journal Citation Index Centre (TCI) หรือวารสารวิชาการระดับชาติตามประกาศของคณะกรรมการการอุดมศึกษา

ผลงานที่ได้รับการตีพิมพ์ในวารสารวิชาการระดับนานาชาติ หมายถึง บทความจากผลงานวิจัยหรือบทความวิชาการที่ได้รับการตีพิมพ์ในวารสารวิชาการ (Journal) ที่ปรากฏในฐานข้อมูลสากล ได้แก่ ฐานข้อมูลการจัดอันดับวารสาร SJR (SCImago Journal Rank : www.scimagojr.com) หรือฐานข้อมูล ISI Web of Science (Science Citation Index Expand, Social Sciences Citation Index, Art and Humanities Citation Index) หรือ ฐานข้อมูล Scopus หรือวารสารวิชาการระดับนานาชาติตามประกาศของคณะกรรมการการอุดมศึกษา

แผนกลยุทธ์ หมายถึง แผนระยะยาวของสถาบันโดยทั่วไปมักใช้เวลา 5 ปี เป็นแผนที่กำหนดทิศทางการพัฒนาของสถาบัน แผนกลยุทธ์ประกอบไปด้วยวิสัยทัศน์ พันธกิจ เป้าประสงค์ วัตถุประสงค์ ผลการวิเคราะห์จุดแข็ง จุดอ่อน โอกาสและภัยคุกคาม กลยุทธ์ต่าง ๆ ของสถาบันครอบคลุมทุกภารกิจของสถาบันซึ่งต้องมีการกำหนดตัวบ่งชี้ความสำเร็จของแต่ละกลยุทธ์และค่าเป้าหมายของตัวบ่งชี้เพื่อวัดระดับความสำเร็จของการดำเนินงานตามกลยุทธ์โดยสถาบันนำแผนกลยุทธ์มาจัดทำแผนดำเนินงานหรือแผนปฏิบัติการประจำปี

แผนกลยุทธ์ทางการเงิน หมายถึง แผนระยะยาวที่ระบุที่มาและใช้ไปของทรัพยากรทางการเงินของสถาบันที่สามารถผลักดันแผนกลยุทธ์ของสถาบันให้สามารถดำเนินการได้ แผนกลยุทธ์ทางการเงินจะสอดคล้องไปกับแผน กลยุทธ์ของสถาบัน สถาบันควรประเมินความต้องการทรัพยากรที่ต้องจัดหาสำหรับการดำเนินงานตามกลยุทธ์ แต่ละกลยุทธ์และประเมินมูลค่าของทรัพยากรออกมาเป็นเงินทุนที่ต้องการใช้ ซึ่งจะเป็นความต้องการเงินทุนในระยะยาวเท่ากับเวลาที่สถาบันใช้ในการดำเนินการให้กลยุทธ์นั้นบังเกิดผล จากนั้นจึงจะกำหนดให้เห็นอย่างชัดเจนถึงที่มาของเงินทุนที่ต้องการใช้ว่าสามารถจัดหาได้จากแหล่งเงินทุนใด เช่น รายได้ค่าธรรมเนียมการศึกษา งบประมาณแผ่นดินหรือเงินอุดหนุนจากรัฐบาล เงินทุนสะสมของหน่วยงาน เงินบริจาคจากหน่วยงานภายนอกหรือศิษย์เก่า หรือสถาบันจะต้องมีการระดมทุนด้วยวิธีการอื่นๆ อีกเพิ่มเติม เช่น การแปลงทรัพย์สินทางปัญญาเป็นมูลค่า รวมทั้งมีการวิเคราะห์ต้นทุนของการดำเนินงานด้วย เช่น ต้นทุนต่อหน่วยในการผลิตบัณฑิตในแต่ละหลักสูตร โดยที่ระยะเวลาของแผนกลยุทธ์ทางการเงินจะเท่ากับระยะเวลาของแผนกลยุทธ์ของสถาบัน

แผนปฏิบัติการประจำปี หมายถึง แผนระยะสั้นที่มีระยะเวลาในการดำเนินงานภายใน 1 ปี เป็นแผนที่ถ่ายทอดแผนกลยุทธ์ลงสู่ภาคปฏิบัติ เพื่อให้เกิดการดำเนินงานจริงตามกลยุทธ์ ประกอบด้วย โครงการหรือกิจกรรมต่าง ๆ ที่จะต้องดำเนินการในปีนั้นๆ เพื่อให้บรรลุเป้าหมายตามแผนกลยุทธ์ ตัวบ่งชี้ความสำเร็จของโครงการหรือกิจกรรม ค่าเป้าหมายของตัวบ่งชี้เหล่านั้น รวมทั้งมีการระบุผู้รับผิดชอบหลักหรือหัวหน้าโครงการงบประมาณในการดำเนินการ รายละเอียดและทรัพยากรที่ต้องใช้ในการดำเนินโครงการที่ชัดเจน

พันธวิทยาการ หรือ สหวิทยาการ หลักสูตรพันธวิทยาการ

พหุวิทยาการ (Multidisciplinary) หรือ สหวิทยาการ (Interdisciplinary) หมายถึง การใช้ องค์ความรู้หลายสาขาวิชา หลายศาสตร์หรือหลายอนุศาสตร์ มาผสมผสานใช้ในการวิเคราะห์ วิจัยและสังเคราะห์ ขึ้นเป็นองค์ความรู้ใหม่และพัฒนาเป็นศาสตร์ใหม่ขึ้น

หลักสูตรพหุวิทยาการ (Multidisciplinary) หมายถึง หลักสูตรที่นำเอาความรู้หลายศาสตร์หรือหลาย อนุศาสตร์เข้ามาใช้ในการเรียนการสอน เพื่อประโยชน์ในการวิเคราะห์ วิจัย จนกระทั่งผู้เรียนสามารถพัฒนา ความรู้ องค์ความรู้เป็นศาสตร์ใหม่ขึ้นหรือเกิดอนุศาสตร์ใหม่ขึ้น ตัวอย่างหลักสูตรที่เป็นพหุวิทยาการ เช่น วิศวกรรมชีวการแพทย์ (วิศวกรรมศาสตร์+แพทยศาสตร์) ภูมิศาสตร์สารสนเทศ (ภูมิศาสตร์+เทคโนโลยี สารสนเทศ) วิศวกรรมนาโน (วิศวกรรมศาสตร์+วิทยาศาสตร์-เคมี) ตัวอย่างหลักสูตร ที่ไม่ใช่พหุวิทยาการ เช่น คอมพิวเตอร์ธุรกิจ การศึกษาเพื่อการพัฒนา (ที่มา : คณะอนุกรรมการปรับปรุงเกณฑ์มาตรฐานหลักสูตร ระดับอุดมศึกษา ในการประชุมครั้งที่ 7/2549 เมื่อวันที่ 18 ตุลาคม 2549)

พิชญพิจารณา (Peer review) หมายถึง การตรวจเยี่ยมโดยผู้ทรงคุณวุฒิที่มีความรู้ ความสามารถ และประสบการณ์ซึ่งสามารถให้ข้อสังเกตและข้อเสนอแนะเชิงพัฒนาแก่สถาบันอุดมศึกษาในการพัฒนา กระบวนการจัดการเรียนการสอนอย่างมีคุณภาพและสอดคล้องตามเกณฑ์มาตรฐานที่กำหนด โดยมีวัตถุประสงค์ เพื่อให้ข้อเสนอแนะในเชิงพัฒนาแก่สถาบันอุดมศึกษา

ระบบและกลไก

ระบบ หมายถึง ขั้นตอนการปฏิบัติงานที่มีการกำหนดอย่างชัดเจนว่าต้องทำอะไรบ้างเพื่อให้ได้ ผลออกมาตามที่ต้องการ ขั้นตอนการปฏิบัติงานจะต้องปรากฏให้ทราบโดยทั่วกันไม่ว่าจะอยู่ในรูปของเอกสาร หรือสื่ออิเล็กทรอนิกส์หรือโดยวิธีการอื่น ๆ องค์ประกอบของระบบ ประกอบด้วย ปัจจัยนำเข้า กระบวนการ ผลผลิตและข้อมูลป้อนกลับซึ่งมีความสัมพันธ์เชื่อมโยงกัน

กลไก หมายถึง สิ่งที่ทำให้ระบบมีการขับเคลื่อนหรือดำเนินอยู่ได้ โดยมีการจัดสรรทรัพยากร มีการจัด องค์การหน่วยงาน หรือกลุ่มบุคคลเป็นผู้ดำเนินงาน

สาขาวิชาที่สัมพันธ์กัน หมายถึง สาขาวิชาตามคุณวุฒิหรือตำแหน่งทางวิชาการที่สัมพันธ์กับศาสตร์ที่ เปิดสอนมิใช่สัมพันธ์กับรายวิชาที่เปิดสอนในหลักสูตร เช่น เป็นศาสตร์ในกลุ่มสาขาวิชา (Field of Education) เดียวกันตาม ISCED 2013 (คณะกรรมการการอุดมศึกษาในการประชุมครั้งที่ 12/2554 เมื่อ 17 พฤศจิกายน 2554 หนังสือเวียนที่ ศธ 0506(2)/ว506 ลงวันที่ 22 ธันวาคม 2554)

หน่วยงานหรือองค์การระดับชาติ หมายถึง หน่วยงานภายนอกสถาบันระดับกรมหรือเทียบเท่าขึ้นไป (เช่น ระดับจังหวัด) หรือรัฐวิสาหกิจ หรือ องค์กรมหาชน หรือบริษัทมหาชนที่จดทะเบียนในตลาดหลักทรัพย์ หรือองค์การกลางระดับชาติทั้งภาครัฐและเอกชน (เช่น สภาอุตสาหกรรม สภาหอการค้า สภาวิชาชีพ)

หลักธรรมาภิบาล¹ หมายถึง การปกครอง การบริหาร การจัดการ การควบคุม ดูแลกิจการต่าง ๆ ให้เป็นไปในครรลองธรรม นอกจากนี้ ยังหมายถึงการบริหารจัดการที่ดี ซึ่งสามารถนำไปใช้ได้ทั้งภาครัฐและ เอกชน ธรรมที่ใช้ในการบริหารงานนี้มีความหมายอย่างกว้างขวาง กล่าวคือ หากได้มีความหมายเพียงหลักธรรม

ทางศาสนาเท่านั้น แต่รวมถึงศีลธรรม คุณธรรม จริยธรรมและความถูกต้อง ชอบธรรมทั้งปวง ซึ่งวิญญูชนพึงมี และพึงประพฤติปฏิบัติ อาทิ ความโปร่งใสตรวจสอบได้ การปราศจากการแทรกแซงจากองค์การภายนอก เป็นต้น หลักธรรมาภิบาลของการบริหารกิจการบ้านเมืองที่ดี (Good Governance) ที่เหมาะสมจะนำมาปรับใช้ในภาครัฐมี 10 องค์ประกอบ ดังนี้ⁱⁱ

1) หลักประสิทธิผล (Effectiveness) คือ ผลการปฏิบัติราชการที่บรรลุวัตถุประสงค์และเป้าหมายของแผนการปฏิบัติราชการตามที่ได้รับงบประมาณมาดำเนินการ รวมถึงสามารถเทียบเคียงกับส่วนราชการหรือหน่วยงานที่มีภารกิจคล้ายคลึงกันและมีผลการปฏิบัติงานในระดับชั้นนำของประเทศเพื่อให้เกิดประโยชน์สุขต่อประชาชนโดยการปฏิบัติราชการจะต้องมีทิศทางยุทธศาสตร์ และเป้าประสงค์ที่ชัดเจน มีกระบวนการปฏิบัติงานและระบบงานที่เป็นมาตรฐาน รวมถึงมีการติดตามประเมินผลและพัฒนา ปรับปรุงอย่างต่อเนื่องและเป็นระบบ

2) หลักประสิทธิภาพ (Efficiency) คือ การบริหารราชการตามแนวทางการกำกับดูแลที่ดีที่มีการออกแบบกระบวนการปฏิบัติงานโดยใช้เทคนิคและเครื่องมือการบริหารจัดการที่เหมาะสมให้องค์การสามารถใช้ทรัพยากรทั้งด้านต้นทุน แรงงานและระยะเวลาให้เกิดประโยชน์สูงสุดต่อการพัฒนาขีดความสามารถในการปฏิบัติราชการตามภารกิจเพื่อตอบสนองความต้องการของประชาชนและผู้มีส่วนได้ส่วนเสียทุกกลุ่ม

3) หลักการตอบสนอง (Responsiveness) คือ การให้บริการที่สามารถดำเนินการได้ภายในระยะเวลาที่กำหนด และสร้างความเชื่อมั่น ความไว้วางใจ รวมถึงตอบสนองความคาดหวังหรือความต้องการของประชาชน ผู้รับบริการ และผู้มีส่วนได้ส่วนเสียที่มีความหลากหลายและมีความแตกต่าง

4) หลักการรับผิดชอบ (Accountability) คือ การแสดงความรับผิดชอบในการปฏิบัติหน้าที่และผลงานต่อเป้าหมายที่กำหนดไว้ โดยความรับผิดชอบนั้นควรอยู่ในระดับที่สนองต่อความคาดหวังของสาธารณะ รวมทั้งการแสดงถึงความสำนึกในการรับผิดชอบต่อปัญหาสาธารณะ

5) หลักความโปร่งใส (Transparency) คือ กระบวนการเปิดเผยอย่างตรงไปตรงมา ชี้แจงได้เมื่อมีข้อสงสัยและสามารถเข้าถึงข้อมูลข่าวสารอันไม่ต้องห้ามตามกฎหมายได้อย่างเสรี โดยประชาชนสามารถรู้ทุกขั้นตอนในการดำเนินกิจกรรมหรือกระบวนการต่างๆ และสามารถตรวจสอบได้

6) หลักการมีส่วนร่วม (Participation) คือ กระบวนการที่ข้าราชการ ประชาชนและผู้มีส่วนได้ส่วนเสียทุกกลุ่มมีโอกาสได้เข้าร่วมในการรับรู้ เรียนรู้ ทำความเข้าใจ ร่วมแสดงทัศนะ ร่วมเสนอปัญหาหรือ ประเด็นที่สำคัญที่เกี่ยวข้อง ร่วมคิดแนวทาง ร่วมการแก้ไขปัญหา ร่วมในกระบวนการตัดสินใจ และร่วมกระบวนการพัฒนาในฐานะหุ้นส่วนการพัฒนา

7) หลักการกระจายอำนาจ (Decentralization) คือ การถ่ายโอนอำนาจการตัดสินใจ ทรัพยากร และภารกิจจากส่วนราชการส่วนกลางให้แก่หน่วยการปกครองอื่นๆ (ราชการบริหารส่วนท้องถิ่น) และภาคประชาชน ดำเนินการแทนโดยมีอิสระตามสมควร รวมถึงการมอบอำนาจและความรับผิดชอบในการตัดสินใจและการดำเนินการให้แก่บุคลากร โดยมุ่งเน้นการสร้าง ความพึงพอใจในการให้บริการต่อผู้รับบริการและผู้มีส่วนได้ส่วนเสีย การปรับปรุงกระบวนการ และเพิ่มผลผลิตภาพเพื่อผลการดำเนินงานที่ดีของส่วนราชการ

8) หลักนิติธรรม (Rule of Law) คือ การใช้อำนาจของกฎหมาย กฎระเบียบ ข้อบังคับในการบริหารราชการด้วยความเป็นธรรม ไม่เลือกปฏิบัติ และคำนึงถึงสิทธิเสรีภาพของผู้มีส่วนได้ส่วนเสีย

9) หลักความเสมอภาค (Equity) คือ การได้รับการปฏิบัติและได้รับบริการอย่างเท่าเทียมกันโดยไม่มี การแบ่งแยกด้านชายหรือหญิง ถิ่นกำเนิด เชื้อชาติ ภาษา เพศ อายุ ความพิการ สภาพทางกายหรือสุขภาพ สถานะของบุคคล ฐานะทางเศรษฐกิจและสังคม ความเชื่อทางศาสนา การศึกษา การฝึกอบรมและอื่นๆ

10) หลักมุ่งเน้นฉันทามติ (Consensus Oriented) คือ การหาข้อตกลงทั่วไปภายในกลุ่มผู้มีส่วนได้ส่วน เสียที่เกี่ยวข้อง ซึ่งเป็นข้อตกลงที่เกิดจากการใช้กระบวนการเพื่อหาข้อคิดเห็นจากกลุ่มบุคคลที่ได้รับประโยชน์ และเสียประโยชน์ โดยเฉพาะกลุ่มที่ได้รับผลกระทบโดยตรงซึ่งต้องไม่มีข้อคัดค้านที่ยุติไม่ได้ในประเด็นที่สำคัญ โดยฉันทามติไม่จำเป็นต้องหมายความว่าเห็นตรงกันโดยเอกฉันท์

อาจารย์ⁱⁱⁱ หมายถึง คณาจารย์ ซึ่งจะมีตำแหน่งทางวิชาการที่ประกอบด้วย อาจารย์ ผู้ช่วย ศาสตราจารย์ รองศาสตราจารย์ และศาสตราจารย์

อาจารย์ประจำ³ หมายถึง บุคลากรในสถาบันอุดมศึกษาที่มีหน้าที่หลักทางด้านการสอนและการวิจัย และ ปฏิบัติหน้าที่เต็มเวลาตามภาระงานที่รับผิดชอบในหลักสูตรที่เปิดสอน (มิใช่เต็มเวลาตามเวลาทำการ) (ประกาศ กระทรวงศึกษาธิการ เรื่อง แนวทางการบริหารเกณฑ์มาตรฐานหลักสูตรระดับอุดมศึกษา พ.ศ. 2548)

สำหรับอาจารย์ที่สถาบันจ้างเข้ามาเป็นอาจารย์ประจำด้วยเงินรายได้หน่วยงานจะต้องมีสัญญาจ้างที่มี การระบุระยะเวลาการจ้างอย่างชัดเจนและไม่น้อยกว่า 9 เดือน ในสัญญาจ้างจะต้องระบุหน้าที่ ภาระงานให้ ชัดเจนไม่น้อยกว่าหน้าที่ของอาจารย์ประจำตามที่กำหนดตามประกาศกระทรวงศึกษาธิการ เรื่อง แนวทางการ บริหารเกณฑ์มาตรฐานหลักสูตรระดับอุดมศึกษา พ.ศ. 2548 การนับจำนวนอาจารย์ประจำและนักวิจัย ให้นำ ระยะเวลาการทำงานสำหรับอาจารย์ที่บรรจุใหม่ในปีที่ประเมิน ดังนี้

9-12 เดือน	คิดเป็น 1 คน
6 เดือนขึ้นไปแต่ไม่ถึง 9 เดือน	คิดเป็น 0.5 คน
น้อยกว่า 6 เดือน	ไม่สามารถนำมานับได้

อาจารย์ประจำหลักสูตร³ หมายถึง อาจารย์ประจำเต็มเวลาที่มีภาระหน้าที่ในการบริหารหลักสูตรและ จัดการเรียนการสอน โดยวางแผน ติดตาม ทบทวนการดำเนินงานหลักสูตร และปฏิบัติงานประจำหลักสูตรนั้น ตลอดระยะเวลาที่จัดการศึกษาตามหลักสูตรนั้น มีคุณสมบัติตรงหรือสัมพันธ์กับสาขาวิชาที่เปิดสอนไม่น้อยกว่า 5 คน และทุกคนเป็นอาจารย์ประจำเกินกว่า 1 หลักสูตรในเวลาเดียวกันไม่ได้ ยกเว้นอาจารย์ประจำหลักสูตร ระดับปริญญาโทและปริญญาเอกในสาขาวิชาเดียวกันได้ หรือเป็นอาจารย์ประจำหลักสูตรในหลักสูตรพหุ วิทยาการได้อีก 1 หลักสูตรโดยต้องเป็นหลักสูตรที่ตรงหรือสัมพันธ์กับหลักสูตรที่ได้ประจำอยู่แล้ว (คณะกรรมการ การอุดมศึกษาในการประชุมครั้งที่ 2/2549 วันที่ 2 กุมภาพันธ์ 2549) ทั้งนี้ กรณีบัณฑิตศึกษาอนุโลมให้เป็น อาจารย์ประจำหลักสูตรได้มากที่สุดเพียง 2 หลักสูตรเท่านั้น

หากมีการเปลี่ยนแปลงอาจารย์ประจำหลักสูตร ขอให้นำเสนอโดยดำเนินเช่นเดียวกับการนำเสนอ หลักสูตรปรับปรุงเล็กน้อย โดยนำเสนอต่อสภาสถาบันเพื่อพิจารณาอนุมัติหรือให้ความเห็นชอบ และเสนอให้ คณะกรรมการการอุดมศึกษารับทราบตามแบบฟอร์ม สมอ.08 ภายใน 30 วัน

-
- ⁱ ดูเพิ่มเติม “คู่มือนโยบายการกำกับดูแลองค์กรที่ดี” สำนักงานคณะกรรมการพัฒนาระบบราชการ (สำนักงาน ก.พ.ร.)
- ⁱⁱ ดูเพิ่มเติม “คู่มือการจัดระดับการกำกับดูแลการภาครัฐตามหลักธรรมาภิบาลของการบริหารกิจการบ้านเมืองที่ดี (Good Governance Rating)” สำนักงานคณะกรรมการพัฒนาระบบราชการ (สำนักงาน ก.พ.ร.)
- ⁱⁱⁱ ดูเพิ่มเติม พระราชกิจจานุเบกษา หน้า 2 และ หน้า 12 “ประกาศกฎกระทรวงศึกษาธิการ เรื่อง เกณฑ์มาตรฐานหลักสูตร ระดับปริญญาตรี และระดับบัณฑิตศึกษา พ.ศ.2558 13 พฤศจิกายน 2558