

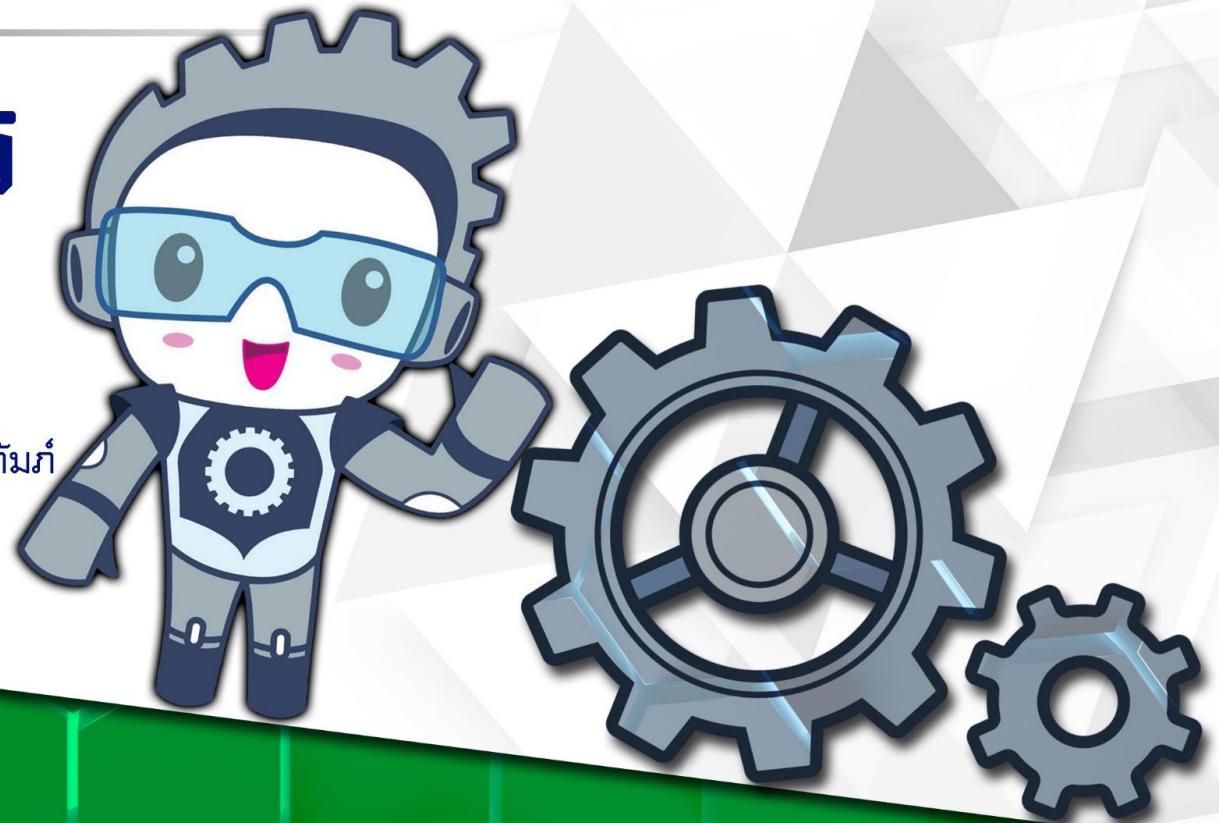


แผนปฏิบัติการ

ประจำปีงบประมาณ 2567

คณะเทคโนโลยีอุตสาหกรรม

มหาวิทยาลัยราชภัฏวไลยอลงกรณ์ ในพระบรมราชูปถัมภ์



คำนำ

แผนปฏิบัติการคณะเทคโนโลยีอุตสาหกรรม มหาวิทยาลัยราชภัฏวไลยอลงกรณ์ ในพระบรมราชูปถัมภ์ ประจำปีงบประมาณ พ.ศ. 2567 ฉบับนี้ จัดทำขึ้นภายใต้นโยบายสภามหาวิทยาลัยราชภัฏวไลยอลงกรณ์ ในพระบรมราชูปถัมภ์ พ.ศ. 2565-2569 แผนกลยุทธ์คณะเทคโนโลยีอุตสาหกรรม พ.ศ. 2566 – 2570 และจากผลการทบทวนแผนปฏิบัติการคณะเทคโนโลยีอุตสาหกรรม ประจำปีงบประมาณ พ.ศ. 2566 ที่เน้นกระบวนการมีส่วนร่วมของบุคลากรทุกคนในคณะ ซึ่งประกอบด้วยคณะกรรมการบริหารคณะ บุคลากร จึงได้กำหนดวิสัยทัศน์ พันธกิจ เป้าประสงค์ โครงการ กิจกรรม ตัวชี้วัดความสำเร็จ ภายใต้สภาพแวดล้อมปัจจัยภายในและปัจจัยภายนอกที่ส่งผลกระทบต่อคณะและมหาวิทยาลัยในอนาคต เพื่อให้บังเกิดผลสำเร็จอย่างเป็นรูปธรรมตามเป้าหมายที่ได้ร่วมกันกำหนดไว้จึงต้องอาศัยการรวมพลัง ความร่วมมือ และการมีส่วนร่วมของบุคลากร และนำแผนปฏิบัติการฯ ฉบับนี้ไปปฏิบัติอย่างจริงจังและต่อเนื่องต่อไป

อย่างไรก็ตามคณะทำงานการจัดทำแผนปฏิบัติการคณะเทคโนโลยีอุตสาหกรรม ใคร่ขอขอบคุณ ผู้ทรงคุณวุฒิหลายๆ ท่านที่ได้ร่วมกันชี้แนะตลอดถึงคณาจารย์ บุคลากร หน่วยงานภายในคณะเทคโนโลยีอุตสาหกรรม และผู้ที่เกี่ยวข้องทั้งหมด ที่ได้เสียสละเวลาให้ความรู้ ข้อเสนอแนะ ข้อคิดเห็นที่เป็นประโยชน์ ความร่วมมือและมีส่วนร่วมในการจัดทำแผนปฏิบัติการคณะเทคโนโลยีอุตสาหกรรม ปีงบประมาณ พ.ศ. 2567 มา ณ โอกาสนี้ และหวังเป็นอย่างยิ่งว่าแผนปฏิบัติการฯ ฉบับนี้ จะเป็นประโยชน์และสามารถใช้เป็นแนวทางการพัฒนาคณะและมหาวิทยาลัยต่อไป

คณะกรรมการจัดทำร่างแผนฯ

กรกฎาคม 2566

คณะเทคโนโลยีอุตสาหกรรม

มหาวิทยาลัยราชภัฏวไลยอลงกรณ์ ในพระบรมราชูปถัมภ์ จังหวัดปทุมธานี

ส่วนที่ 1

บริบทคณะเทคโนโลยีอุตสาหกรรม

1.1 สภาพแวดล้อมทั่วไปของคณะเทคโนโลยีอุตสาหกรรม

1.1.1 บริบทคณะเทคโนโลยีอุตสาหกรรม

- ปรัชญา** : ทักษะเด่น เน้นคุณธรรม ก้าวหน้าวิชาการ ชำนาญเทคโนโลยี
- อัตลักษณ์** : นักเทคโนโลยีปฏิบัติมืออาชีพ มุ่งนำเทคโนโลยีพัฒนาท้องถิ่นอย่างยั่งยืน
- เอกลักษณ์** : คณะที่มุ่งมั่นส่งเสริมเทคโนโลยีทุกระดับสู่นวัตกรรมชุมชนภายใต้ศาสตร์พระราชาสู่การพัฒนาอย่างยั่งยืน
- วิสัยทัศน์** : เป็นผู้นำในการผลิตนักเทคโนโลยีปฏิบัติและยกระดับบุคคลทุกช่วงวัยโดยเน้นผลลัพธ์เชิงนวัตกรรม
- ค่านิยม** : (Core Values)

SMART

- S : Spirit = มีจิตวิญญาณ
- M : Modernize = มีความทันสมัยบนพื้นฐานความเป็นไทย
- A : Academic = เป็นผู้รอบรู้ในวิชาชีพ
- R : Renowned = เป็นที่ยอมรับ
- T : Technology = ใช้เทคโนโลยีในงานวิชาชีพ

พันธกิจ

- 1) จัดการศึกษาสำหรับคนทุกช่วงวัยอย่างมีมาตรฐานเป็นไปตามความต้องการในการพัฒนาประเทศ และผลิตบัณฑิตให้เป็นผู้รอบในวิชาชีพ มีคุณค่าต่อสังคม
- 2) ผลิตและพัฒนาผลงานวิจัย นวัตกรรม งานวิชาการรับใช้สังคม และงานสร้างสรรค์ที่เป็นที่ยอมรับและเกิดประโยชน์ต่อชุมชนและสังคม รวมถึงต่อยอดสู่เศรษฐกิจสร้างสรรค์
- 3) ประสานความร่วมมือกับชุมชน สังคม หน่วยงานภาคีเครือข่ายในการสร้างพลัง และหนุนเสริมขับเคลื่อนด้านเศรษฐกิจ สังคม การศึกษา ศิลปะวัฒนธรรม และสิ่งแวดล้อมจนเกิดเป็นการพัฒนาอย่างยั่งยืน
- 4) พัฒนาคณะแห่งการอยู่ดีมีสุข ที่มีการบริหารจัดการตามเกณฑ์การดำเนินงานที่เป็นเลิศและหลักธรรมาภิบาล พัฒนาระบบนิเวศให้มีความเหมาะสม ส่งเสริมการเรียนรู้และการทำงาน

เป้าประสงค์

- 1) บัณฑิตเป็นผู้รอบรู้ มีมาตรฐานทางวิชาการและวิชาชีพ มีสมรรถนะการเป็นผู้ประกอบการ วิศวกรสังคม เพื่อเป็นผู้นำการเปลี่ยนแปลงก่อให้เกิดประโยชน์ต่อสังคม
- 2) ผลงานวิจัย นวัตกรรม และงานสร้างสรรค์ ที่เป็นที่ยอมรับและเกิดประโยชน์ต่อชุมชนและสังคม
- 3) ความร่วมมือกับหุ้นส่วนทางสังคมในการพัฒนาเศรษฐกิจ สังคม การศึกษา และสิ่งแวดล้อมของชุมชนท้องถิ่นสู่การพัฒนาอย่างยั่งยืน
- 4) ระบบการบริหารจัดการบนหลักธรรมาภิบาลที่มีประสิทธิภาพ ทันสมัย ตอบสนองสู่ความเป็นเลิศ และมีมาตรฐานเป็นที่ยอมรับในระดับสากล

ส่วนที่ 2

ยุทธศาสตร์คณะเทคโนโลยีอุตสาหกรรม

2.1 วิสัยทัศน์

เป็นผู้นำในการผลิตนักเทคโนโลยีปฏิบัติและยกระดับบุคคลทุกช่วงวัยโดยเน้นผลลัพธ์เชิงนวัตกรรม

2.2 วัตถุประสงค์เชิงกลยุทธ์

1. การจัดการศึกษาที่ได้มาตรฐานวิชาชีพสอดคล้องกับความต้องการของบุคคลทุกช่วงวัย
2. ผลงานวิจัย นวัตกรรม และงานสร้างสรรค์ ได้มาตรฐานเป็นที่ยอมรับของชุมชนและสังคม
3. ชุมชนและสังคมที่ได้รับบริการสามารถยกระดับคุณภาพชีวิตประชากรให้เกิดการพัฒนาอย่างยั่งยืน
4. การบริหารงานที่ยึดหลักธรรมาภิบาล และนำดิจิทัลมาใช้ เพื่อมุ่งสู่การปฏิบัติงานที่เป็นเลิศ และตอบสนองเป้าหมายการพัฒนาองค์กรที่ยั่งยืน

2.3 ยุทธศาสตร์และกลยุทธ์

ยุทธศาสตร์ที่ 1 บูรณาการภาคีเครือข่ายทางการศึกษา การจัดการศึกษาสำหรับคนทุกช่วงวัย สร้างมาตรฐานการศึกษา และพัฒนาบัณฑิตด้วยกระบวนการวิศวกรสังคม
กลยุทธ์

- 1.1 สร้างความร่วมมือในการจัดการเรียนรู้อบรมกับภาคีเครือข่ายทั้งในประเทศและต่างประเทศ
- 1.2 พัฒนาหลักสูตรการเรียนการสอนที่ตอบสนองคนทุกช่วงวัยตามมาตรฐานการศึกษา
- 1.3 ส่งเสริมการผลิตและเผยแพร่ผลงานเชิงประจักษ์ของนักศึกษาทั้งในระดับชาติและนานาชาติ
- 1.4 เสริมสร้างความรู้และทักษะ soft skill ของนักศึกษาให้ตรงตามความต้องการของตลาดแรงงาน และเป็นที่ยอมรับของสังคม
- 1.5 ผลิตและพัฒนาสมรรถนะของนักศึกษาตามความเชี่ยวชาญด้านวิชาการและวิชาชีพ

ยุทธศาสตร์ที่ 2 ผลิตและเผยแพร่ผลงานวิจัย นวัตกรรม งานวิชาการรับใช้สังคม และงานสร้างสรรค์ ที่ยอมรับและเกิดประโยชน์ต่อชุมชนและสังคม
กลยุทธ์

- 2.1 ส่งเสริมการผลิตผลงานวิจัย นวัตกรรม และงานสร้างสรรค์ ที่มีคุณภาพและตอบโจทย์การพัฒนาชุมชน สังคมและประเทศชาติ
- 2.2 ส่งเสริมการเผยแพร่ผลงานวิจัย นวัตกรรม และงานสร้างสรรค์ ทั้งในระดับชาติและนานาชาติ
- 2.3 พัฒนาศักยภาพการสร้างสรรคผลงานวิจัย นวัตกรรมและงานสร้างสรรค์ ตามความเชี่ยวชาญของศาสตร์

ยุทธศาสตร์ที่ 3 บูรณาการความร่วมมือกับภาคีเครือข่ายในการสร้างพลังและหนุนเสริมขับเคลื่อนด้านเศรษฐกิจ สังคม การศึกษา และสิ่งแวดล้อม

กลยุทธ์

- 3.1 บูรณาการเครือข่ายความร่วมมือกับหุ้นส่วนทางสังคม เพื่อสร้างพลังและหนุนเสริมให้เกิดการพัฒนาอย่างยั่งยืน
- 3.2 ยกระดับเศรษฐกิจฐานรากด้วยกลไก BCG Economy Model
- 3.3 ส่งเสริมการสืบสาน และเผยแพร่วัฒนธรรมและวัฒนธรรมต่อยอดสู่เศรษฐกิจสร้างสรรค์
- 3.4 พัฒนามหาวิทยาลัยสู่การเป็นมหาวิทยาลัยเชิงพื้นที่ และแหล่งเรียนรู้ทุกช่วงวัยด้วยศาสตร์พระราชาสืบสาน ต่อยอด และถ่ายทอดองค์ความรู้จากศาสตร์

พระราช

- 3.5 ส่งเสริมงานพันธกิจสัมพันธ์ตามอัตลักษณ์และความเชี่ยวชาญของศาสตร์

ยุทธศาสตร์ที่ 4 พัฒนาระบบบริหารจัดการบนหลักธรรมาภิบาล และความเป็นดิจิทัล เพื่อมุ่งสู่ความเป็นเลิศ ได้มาตรฐานในระดับสากลและตอบสนองเป้าหมายการพัฒนา

ที่ยั่งยืน

กลยุทธ์

- 4.1 พัฒนาคุณภาพการศึกษาและการบริหารงานของมหาวิทยาลัยเพื่อมุ่งสู่ความเป็นเลิศ
- 4.2 พัฒนาการบริหารงานของมหาวิทยาลัยตามหลักธรรมาภิบาล (Good Governance)
- 4.3 ส่งเสริมการนำระบบ Digital มาใช้ในการพัฒนาการบริหารจัดการของมหาวิทยาลัย
- 4.4 พัฒนามหาวิทยาลัยสู่การเป็นมหาวิทยาลัยที่เป็นมิตรกับสิ่งแวดล้อม (Green University)

2.4 เป้าหมายและตัวชี้วัดของแผน

2.4.1 ตัวชี้วัดวิสัยทัศน์

| ที่ | ตัวชี้วัด | เป้าหมาย 2567 | หน่วยนับ | ผู้รับผิดชอบดำเนินการ | ผู้กำกับติดตาม |
|-----|---|------------------|----------|-----------------------|----------------|
| 1 | จำนวนผู้เรียนและผู้มีส่วนร่วมในการสร้างผลงานเชิงนวัตกรรม - บัณฑิต - บุคคลทั่วไป | 80 | ร้อยละ | ทุกหลักสูตร | คณบดี |

2.4.2 ตัวชี้วัดวัตถุประสงค์เชิงกลยุทธ์

วัตถุประสงค์เชิงกลยุทธ์ 1 การจัดการศึกษาที่ได้มาตรฐานวิชาชีพสอดคล้องกับความต้องการของบุคคลทุกช่วงวัย

| ตัวชี้วัด | เป้าหมาย 2567 | หน่วยนับ | ผู้รับผิดชอบดำเนินการ | ผู้กำกับติดตาม |
|--|------------------|-----------------|-----------------------|----------------|
| 1.1 หลักสูตรที่เปิดโอกาสให้ชุมชนปราชญ์ชุมชน ผู้ใช้บัณฑิต องค์กร หน่วยงานในพื้นที่ได้มีโอกาสกำหนดทิศทางการดำเนินงานในการสอนการบริหารต่อจำนวนหลักสูตรทั้งหมด | ร้อยละ | 20 | หลักสูตร | รองวิชาการ |
| 1.2. จำนวนผลงานเชิงประจักษ์ของนักศึกษาที่ได้รับการอ้างอิงหรือใช้ประโยชน์เชิงพาณิชย์ | ผลงาน | 3 | หลักสูตร | รองวิชาการ |
| 1.3. อัตราการมีงานทำตรงตามสายวิชาชีพ/ประกอบอาชีพอิสระ/ศึกษาต่อภายใน 1 ปี ระดับปริญญาตรี - สาขาด้านวิทยาศาสตร์ | ร้อยละ | 80 | หลักสูตร | รองวิชาการ |
| 1.4 ค่าเฉลี่ยความพึงพอใจของผู้ใช้บัณฑิตตามกรอบคุณวุฒิระดับอุดมศึกษาแห่งชาติ | ค่าเฉลี่ย | มากกว่า 4.45 | หลักสูตร | รองวิชาการ |

วัตถุประสงค์เชิงกลยุทธ์ 2 ผลงานวิจัย นวัตกรรม และงานสร้างสรรค์ ได้มาตรฐานเป็นที่ยอมรับของชุมชนและสังคม

| ตัวชี้วัด | เป้าหมาย 2567 | หน่วยนับ | ผู้รับผิดชอบดำเนินการ | ผู้กำกับติดตาม |
|---|------------------|----------|-----------------------|-----------------------------|
| 2.1 จำนวนเงินทุนสนับสนุนการวิจัยที่ตอบโจทย์การพัฒนาเชิงพื้นที่และเชิงประเด็น | 3,094,690 | บาท | | รองอธิการบดี + ผู้ช่วยวิจัย |
| 2.2 จำนวนผลงานวิจัยและนวัตกรรมด้านการจัดการเรียนรู้ ด้านการบริการและการท่องเที่ยวด้านการเกษตรและอาหาร ด้านการสร้างเสริมสุขภาพและสิ่งแวดล้อมที่มีการต่อยอดใช้ประโยชน์เชิงพาณิชย์หรือเชิงสังคมหรือการจดทะเบียน จากหน่วยงานที่เกี่ยวข้องของอาชีวการจดสิทธิบัตรและการจดอนุสิทธิบัตร | 1 | ผลงาน | หลักสูตร | รองอธิการบดี + ผู้ช่วยวิจัย |
| 2.3 จำนวนโครงการวิจัยที่ถูกนำไปใช้ประโยชน์ในชุมชนหรือเชิงพาณิชย์ | 1 | โครงการ | หลักสูตร | |
| 2.4 จำนวนเงินรายได้จากงานวิจัยทั้งภายในประเทศและต่างประเทศ | 6,327,945 | บาท | หลักสูตร | รองอธิการบดี + ผู้ช่วยวิจัย |
| 2.5 จำนวนผลงานทางวิชาการรับใช้สังคมสามารถแก้ไขปัญหาของชุมชนและสังคมในพื้นที่ | 1 | ผลงาน | หลักสูตร | รองอธิการบดี + ผู้ช่วยวิจัย |

วัตถุประสงค์เชิงกลยุทธ์ 3 ชุมชนและสังคมที่ได้รับบริการสามารถยกระดับคุณภาพชีวิตประชากรให้เกิดการพัฒนาอย่างยั่งยืน

| ตัวชี้วัด | เป้าหมาย 2567 | หน่วยนับ | ผู้รับผิดชอบดำเนินการ | ผู้กำกับติดตาม |
|--|------------------|----------|-----------------------|----------------------|
| 3.1 จำนวนนวัตกรรมเพื่อการพัฒนาเชิงพื้นที่ด้านการจัดการเรียนรู้ ด้านการบริการและการท่องเที่ยว ด้านเกษตรและอาหาร ด้านการสร้างเสริมสุขภาพและสิ่งแวดล้อม | 4 | นวัตกรรม | หลักสูตร | รองอธิการบดีนักศึกษา |
| 3.2 จำนวนแนวปฏิบัติที่ดีที่นำไปใช้ในการพัฒนาเศรษฐกิจชุมชน ท้องถิ่น | 1 | เรื่อง | หลักสูตร | รองอธิการบดีนักศึกษา |
| 3.3 จำนวนเงินรายได้ที่เกิดจากการบริหารจัดการศิลปวัฒนธรรมที่นำไปต่อยอดสู่เศรษฐกิจสร้างสรรค์ | 100,000 | บาท | หลักสูตร | รองอธิการบดีนักศึกษา |

วัตถุประสงค์เชิงกลยุทธ์ 4 การบริหารงานที่ยึดหลักธรรมาภิบาล และนำดิจิทัลมาใช้ เพื่อมุ่งสู่การปฏิบัติงานที่เป็นเลิศ และตอบสนองเป้าหมายการพัฒนาองค์กรที่ยั่งยืน

| ตัวชี้วัด | เป้าหมาย 2567 | หน่วยนับ | ผู้รับผิดชอบดำเนินการ | ผู้กำกับติดตาม |
|---|------------------|-------------|-----------------------|----------------|
| 4.1 ผลการจัดระดับมหาวิทยาลัยสีเขียว (Green University) (ระดับเอเชีย) | 200.00 | อันดับ | | |
| 4.2 ผลการประเมินตามเกณฑ์คุณภาพการศึกษาเพื่อการดำเนินการที่เป็นเลิศ (EdPEX) | 200.00 | คะแนน | ผู้ช่วยฯประกันคุณภาพ | รองฯบริหาร |
| 4.3 ผลการประเมินตามเกณฑ์รางวัลคุณภาพแห่งชาติ (Thailand Quality Award : TQA) | 350.00 | คะแนน | | |
| 4.4 ผลการประเมินคุณธรรมและความโปร่งใสในการดำเนินงานของหน่วยงานภาครัฐ (ITA) | 95.00 | คะแนน | ผู้ช่วยฯประกันคุณภาพ | รองฯบริหาร |
| 4.5 ค่าเฉลี่ยความพึงพอใจของผู้ใช้บริการ | 4.00 | ค่าเฉลี่ย | | |
| 4.6 ร้อยละระบบเครือข่ายมีความพร้อมใช้งาน | 80.00 | ร้อยละ | | |
| 4.7 ผลตอบแทนจากการดำเนินการวิจัย บริการวิชาการศิลปะและวัฒนธรรม และบริหารทรัพย์สิน | 30.00 | ร้อยละ | | |
| 4.8 ร้อยละการเพิ่มขึ้นของรายได้ที่เกิดจากแหล่งอื่นที่ไม่ใช่การจัดศึกษา | 30.00 | ร้อยละ | | |
| 4.9 จำนวนระบบสารสนเทศสำหรับการบริหารจัดการ | 2.00 | ร้อยละ | | |
| 4.10 จำนวน License ซอฟต์แวร์ สนับสนุนการเรียนการสอนและการปฏิบัติงาน | 8000.00 | License | | |
| 4.11 จำนวนระบบ Data Center บริการได้อย่างเสถียร | 24.00 | ชั่วโมง:วัน | | |

ส่วนที่ 3

การขับเคลื่อนยุทธศาสตร์

3.1.การจัดสรรงบประมาณ

3.1.1 จัดสรรงบประมาณตามยุทธศาสตร์

คณะเทคโนโลยีอุตสาหกรรมได้มีการจัดสรรงบประมาณรายจ่าย ประจำปีงบประมาณ 2566 เพื่อดำเนินกิจกรรมขับเคลื่อนยุทธศาสตร์ โดยเป็นงบประมาณประเภทบแผ่นดิน รวมเป็นเงินทั้งสิ้น 642,780 บาท งบประมาณรายได้รวมเป็นเงินทั้งสิ้น 1,098,100 บาท รวมทั้งสิ้น 1,740,880 บาท ได้มีการจัดสรร ใน 4 ยุทธศาสตร์ ดังนี้

| ยุทธศาสตร์ | งบแผ่นดิน | งบรายได้ | รวม | ร้อยละ |
|-----------------|-----------|-----------|-----------|--------|
| ยุทธศาสตร์ที่ 1 | 0 | 375,500 | 375,500 | 21.57 |
| ยุทธศาสตร์ที่ 2 | 0 | 90,000 | 90,000 | 5.17 |
| ยุทธศาสตร์ที่ 3 | 0 | 30,000 | 30,000 | 1.72 |
| ยุทธศาสตร์ที่ 4 | 642,780 | 602,600 | 1,245,380 | 71.54 |
| รวม | 642,780 | 1,098,100 | 1,740,880 | 100 |

3.2. โครงการภายใต้ยุทธศาสตร์

3.2.1 โครงการภายใต้ยุทธศาสตร์ที่ 1 บูรณาการภาคีเครือข่ายทางการศึกษา การจัดการศึกษาสำหรับคนทุกช่วงวัย สร้างมาตรฐานการศึกษา และพัฒนาบัณฑิตด้วย

กระบวนการวิศวกรรมสังคม

| กลยุทธ์ | โครงการ | ตัวชี้วัด | เป้าหมาย | กิจกรรม | งบประมาณ | ผู้รับผิดชอบ ดำเนินการ | ผู้รายงาน |
|--|--|--|-----------|---|----------|---------------------------|-----------|
| 1.1 สร้างความร่วมมือในการจัดการเรียนรู้ร่วมกับภาคีเครือข่ายทั้งในประเทศและต่างประเทศ | 1.1.1 โครงการสร้างเครือข่ายความร่วมมือกับมหาวิทยาลัยต่างประเทศหรือหน่วยงานอื่น เพื่อร่วมจัดการศึกษาและยกระดับคุณภาพการจัดการศึกษาสู่มาตรฐานระดับสากล | 1.1.1.1 จำนวนกิจกรรมการยกระดับคุณภาพการศึกษาสู่สากลภายใต้ข้อตกลง (MOU) ร่วมกับหน่วยงานภาครัฐ ภาคเอกชน มหาวิทยาลัยในประเทศหรือมหาวิทยาลัยต่างประเทศ | 1 กิจกรรม | ยกระดับคุณภาพการจัดการศึกษาสู่สากลภายใต้ข้อตกลง (MOU) ร่วมกับหน่วยงานภายนอก | 10,000 | รองคณบดี | รองคณบดี |

แผนปฏิบัติการคณะเทคโนโลยีอุตสาหกรรม มหาวิทยาลัยราชภัฏวไลยอลงกรณ์ ในพระบรมราชูปถัมภ์ พ.ศ. 2567

| กลยุทธ์ | โครงการ | ตัวชี้วัด | เป้าหมาย | กิจกรรม | งบประมาณ | ผู้รับผิดชอบ ดำเนินการ | ผู้รายงาน |
|---|---|--|---------------------------------|--|----------------------|----------------------------|--------------------------|
| | 1.1.2 โครงการบูรณาการความร่วมมือกับเครือข่ายหุ้นส่วนทางสังคมเพื่อส่งเสริมการจัดการศึกษา | 1.1.2.1 จำนวนชุมชนที่นักศึกษาและบุคลากรประยุกต์ใช้องค์ความรู้ในการปฏิบัติงานจริง แก้ไขปัญหาและการพัฒนาชุมชนในมิติด้านเศรษฐกิจ สังคม และสิ่งแวดล้อม จำนวนหลักสูตรที่รวมกิจกรรม | 1 ชุมชน 6 หลักสูตร | พัฒนาทักษะการทำงานร่วมกับชุมชนของนักศึกษาและบุคลากร | 30,000 | หลักสูตร | รองคณบดี |
| 1.2 พัฒนาหลักสูตรการเรียนการสอนที่ตอบสนองคนทุกช่วงวัยตามมาตรฐานการศึกษา | 1.2.1 โครงการจัดการเรียนรู้ตลอดชีวิต (Lifelong Learning) ในรูปแบบหลักสูตรระยะสั้น (Short Course) เปลี่ยนทักษะ (Reskill) และยกระดับทักษะเดิม (Upskill) | 1.2.1.2 จำนวนนักศึกษามัธยมศึกษา 1.2.1.3 จำนวนนักศึกษามัธยมศึกษาเรียนแบบสะสมหน่วยกิต 1.2.1.4 จำนวนนักศึกษาต่างชาติที่เข้าศึกษาในหลักสูตร | 20 คน 17 คน 10 คน | อบรม/พัฒนาการจัดการเรียนการสอนหลักสูตรทางเทคโนโลยีสำหรับบุคคลทุกช่วงวัย | 5,000 | หลักสูตร | รองคณบดี |
| 1.3 ส่งเสริมการผลิตและเผยแพร่ผลงานเชิงประจักษ์ของนักศึกษาทั้งในระดับชาติและนานาชาติ | 1.3.1 โครงการส่งเสริมและต่อยอดการผลิตผลงานเชิงประจักษ์จากการเรียนรู้ของนักศึกษา | 1.3.1.1 จำนวนผลงานเชิงประจักษ์ของนักศึกษาที่ได้รับรางวัล หรือการเผยแพร่ในระดับชาติหรือนานาชาติ | 20 ผลงาน | 1. แข่งขันเทคโนโลยีและนวัตกรรมของนักศึกษา 2. การจัดทำวัสดุ ครุภัณฑ์ หรือทรัพยากรเพื่อพัฒนาและยกระดับการเรียนการสอนของหลักสูตร | 20,000 74,700 | อ. ศิลปชัย หลักสูตร | รองคณบดี รองคณบดี |
| | | 1.3.1.2 จำนวนผลงานเชิงประจักษ์ ผลงานวิจัยทางวิชาการของนักศึกษาที่ได้รับการเผยแพร่ระดับชาติ หรือนานาชาติตามเกณฑ์ กพอ. กำหนด | 16 ผลงาน | เผยแพร่ผลงานวิจัย หรือผลงานสร้างสรรค์เชิงประจักษ์ของนักศึกษาที่ได้จากการเรียนรู้เชิงผลิตภาพ | 27,000 | หลักสูตร | รองคณบดี |

| กลยุทธ์ | โครงการ | ตัวชี้วัด | เป้าหมาย | กิจกรรม | งบประมาณ | ผู้รับผิดชอบ ดำเนินการ | ผู้รายงาน |
|--|---|--|-------------------------|---|----------|---------------------------|-----------|
| 1.4 เสริมสร้างความรู้ และทักษะ soft skill ของ นักศึกษาให้ตรงตาม ความต้องการของ ตลาดแรงงาน และเป็นที่ยอมรับของสังคม | 1.4.3 โครงการพลเมืองดิจิทัลเพื่อ รองรับสังคมศตวรรษที่ 21 | 1.4.3.1 จำนวนโครงการที่พัฒนา soft skill ให้กับนักศึกษา | 1 โครงการ | 1. เตรียมความพร้อมของ นักศึกษาก่อนเข้าเรียน | 15,000 | หลักสูตร | รองคณบดี |
| | | | | 2. การเตรียมพร้อมด้านจิตสำนึก ทางวิชาชีพทางด้านเทคโนโลยี อุตสาหกรรม | 5,000 | หลักสูตร | รองคณบดี |
| | | | | 3. ค่ายภาวะผู้นำสำหรับ นักศึกษาเทคโนโลยีอุตสาหกรรม | 60,000 | หลักสูตร | รองคณบดี |
| | | | | 4. เตรียมความพร้อมนักศึกษา ก่อนฝึกประสบการณ์วิชาชีพ/สห กิจศึกษา | 16,800 | หลักสูตร | รองคณบดี |
| | | | | 5. ปัจฉิมนิเทศ | 9,000 | หลักสูตร | รองคณบดี |
| | | | | 6. ไหว้ครูช่าง | 5,000 | หลักสูตร | รองคณบดี |
| | | | | 7. การแข่งขันกีฬาของนักศึกษา | 60,000 | หลักสูตร | รองคณบดี |
| 1.6 ผลิตและพัฒนา สมรรถนะ ของนักศึกษา ตามความเชี่ยวชาญ ด้าน วิชาการ และวิชาชีพ (คณะ) | 1.6.1 โครงการผลิตและพัฒนา สมรรถนะของนักศึกษาตามความ เชี่ยวชาญด้านวิชาการ และวิชาชีพ | 1.6.1.1 จำนวนนักศึกษาคงอยู่ หลักสูตรปริญญาตรี และ บัณฑิตศึกษา 1.6.1.3 ร้อยละของการเบิกใช้ งบประมาณด้านวิชาการ | 800 คน ร้อยละ 80 | 1. พัฒนาสมรรถนะของ นักศึกษาตามทักษะวิชาชีพ | 250,000 | หลักสูตร | รองคณบดี |

3.2.2 โครงการภายใต้ยุทธศาสตร์ที่ 2 ผลิตและเผยแพร่ผลงานวิจัยและนวัตกรรม งานวิชาการรับใช้สังคม และงานสร้างสรรค์ ที่ยอมรับและเกิดประโยชน์ต่อชุมชนและ

สังคม

| กลยุทธ์ | โครงการ | ตัวชี้วัด | เป้าหมาย | กิจกรรม | งบประมาณ | ผู้รับผิดชอบ ตำแหน่งการ | ผู้รายงาน |
|---|---|--|---------------------|--|----------|----------------------------|-----------|
| 2.1 ส่งเสริมการผลิตผลงานวิจัย นวัตกรรม และงานสร้างสรรค์ ที่มีคุณภาพและตอบโจทย์การพัฒนาชุมชน สังคม และประเทศชาติ | 2.1.1 โครงการผลิตผลงานวิจัยและนวัตกรรมและงานสร้างสรรค์ที่ตอบโจทย์การพัฒนาประเทศ | 2.1.2.1 จำนวนนวัตกรรมสิ่งประดิษฐ์ องค์ความรู้ใหม่ที่เกิดจากความร่วมมือกับหน่วยงานภาครัฐหรือเอกชนในการแก้ไขปัญหาชุมชน ท้องถิ่น โดยใช้กระบวนการวิจัย | 6 ผลงาน | ศึกษาประเด็นปัญหาเพื่อผลิตผลงานวิจัย นวัตกรรมในการแก้ปัญหาที่ตอบโจทย์การพัฒนาเชิงพื้นที่และเชิงประเด็น | 50,000 | หลักสูตร | รองคณบดี |
| | | 2.1.1.2 จำนวนผลงานวิจัยและนวัตกรรมที่ตอบโจทย์การพัฒนาเชิงพื้นที่และเชิงประเด็น | 4 ผลงาน | | | | |
| | | 2.1.1.1 จำนวนสัญญาหรือโครงการวิจัยที่ได้รับการสนับสนุนจากหน่วยงานภาครัฐและภาคเอกชนในการแก้ไขปัญหาความเหลื่อมล้ำ | 1 สัญญา/ โครงการ | | | | |
| | | เสริมสร้างพลังทางสังคม เพิ่มขีดความสามารถของชุมชนและท้องถิ่นในการพัฒนาตนเองและจัดการตนเอง | 1 ผลงาน | | | | |
| จำนวนโครงการวิจัยที่ถูกนำไปใช้ประโยชน์ในชุมชนหรือเชิงพาณิชย์ | | | | | | | |

แผนปฏิบัติการคณะเทคโนโลยีอุตสาหกรรม มหาวิทยาลัยราชภัฏวไลยอลงกรณ์ ในพระบรมราชูปถัมภ์ พ.ศ. 2567

| กลยุทธ์ | โครงการ | ตัวชี้วัด | เป้าหมาย | กิจกรรม | งบประมาณ | ผู้รับผิดชอบ ดำเนินการ | ผู้รายงาน |
|---|---|---|-----------|-----------------------------------|----------|---------------------------|-----------|
| 2.2 ส่งเสริมการเผยแพร่ผลงานวิจัย นวัตกรรม และงานสร้างสรรค์ ทั้งในระดับชาติและนานาชาติ | 2.2.1 โครงการเผยแพร่ผลงานวิจัย และงานสร้างสรรค์ที่ตอบโจทย์การพัฒนาประเทศ และได้รับการอ้างอิงในระดับนานาชาติ | ความสำเร็จของการจัดทำวารสารวิจัยตามแผนงาน | ร้อยละ 70 | จัดทำวารสารวิจัยสมาคมนักเทคโนโลยี | 40,000 | หลักสูตร | รองคณบดี |

3.2.3 โครงการภายใต้ยุทธศาสตร์ที่ 3 บูรณาการความร่วมมือกับภาคีเครือข่ายในการสร้างพลังและหนุนเสริมขับเคลื่อนด้านเศรษฐกิจ สังคม การศึกษา และสิ่งแวดล้อม

| กลยุทธ์ | โครงการ | ตัวชี้วัด | เป้าหมาย | กิจกรรม | งบประมาณ | ผู้รับผิดชอบ ตำแหน่งการ | ผู้รายงาน |
|---|--|---|------------------------|---|----------|----------------------------|-----------|
| 3.1 บูรณาการเครือข่ายความร่วมมือกับหุ้นส่วนทางสังคม เพื่อสร้างพลังและหนุนเสริมให้เกิดการพัฒนาอย่างยั่งยืน | 3.1.1 โครงการพัฒนาคุณภาพชีวิตและยกระดับเศรษฐกิจฐานราก | 3.1.1.1 จำนวนผลงานสร้างสรรค์หรือนวัตกรรมหรือผลิตภัณฑ์ที่เกิดจากความร่วมมือกับหุ้นส่วนทางสังคมเพื่อพัฒนาชุมชนท้องถิ่น 3.3.1.1 จำนวนผลงานเชิงประจักษ์ในการพัฒนาพื้นที่แบบบูรณาการตามโมเดลการพัฒนาเศรษฐกิจแบบ BCG Economy | 2 ผลงาน 2 ผลงาน | พัฒนานวัตกรรมเพื่อสังคม (Social Innovation) | 20,000 | หลักสูตร | รองคณบดี |
| 3.4 ส่งเสริมการสืบสานและเผยแพร่ศิลปะและวัฒนธรรมต่อยอดสู่เศรษฐกิจสร้างสรรค์ | 3.4.1 โครงการส่งเสริม ทำนุบำรุง ศิลปะและวัฒนธรรมเพื่อต่อยอดสู่เศรษฐกิจสร้างสรรค์ | 3.4.1.1 จำนวนผลงานหรือนวัตกรรมจากการทำนุบำรุง ศิลปวัฒนธรรม อนุรักษ์และฟื้นฟู มรดกวัฒนธรรมที่ก่อให้เกิดมูลค่าเพิ่มทางเศรษฐกิจ | 2 ผลงาน | ส่งเสริมผลิตภัณฑ์เครื่องปั้นดินเผาสู่ธุรกิจเชิงสร้างสรรค์ | 10,000 | หลักสูตร | รองคณบดี |

3.2.4 โครงการภายใต้ยุทธศาสตร์ 4 พัฒนาระบบบริหารจัดการบนหลักธรรมาภิบาล และความเป็นดิจิทัล เพื่อมุ่งสู่ความเป็นเลิศ ได้มาตรฐานในระดับสากลและ
ตอบสนองเป้าหมายการพัฒนาที่ยั่งยืน

| กลยุทธ์ | โครงการ | ตัวชี้วัด | เป้าหมาย | กิจกรรม | งบประมาณ | ผู้รับผิดชอบ ดำเนินการ | ผู้รายงาน |
|--|---|---|-----------------------------|---|----------|---------------------------|-----------|
| 4.1 พัฒนาคูณภาพ การศึกษาและการ บริหารงานของ มหาวิทยาลัยเพื่อมุ่งสู่ ความเป็นเลิศ | 4.1.1 โครงการพัฒนา มหาวิทยาลัยตามเกณฑ์คุณภาพ การศึกษาเพื่อการดำเนินการที่ เป็นเลิศ (EdPEX) | ร้อยละของหลักสูตรมีผลการ ประเมินคุณภาพการศึกษาระดับ หลักสูตรไม่ต่ำกว่าระดับดี 4.1.1.1 ร้อยละของคณะ/วิทยาลัย ที่มีผลการประเมินตามเกณฑ์ คุณภาพการศึกษาเพื่อการ ดำเนินการที่เป็นเลิศ (EdPEX) | ร้อยละ 100 200 คะแนน | การตรวจประกันคุณภาพ การศึกษาระดับหลักสูตรและ ประเมินผลการดำเนินงานตาม เกณฑ์ EdPEX ระดับคณะ | 140,700 | หลักสูตร | รองคณบดี |
| | 4.1.3 โครงการบริหารและพัฒนา บุคลากรสู่มหาวิทยาลัยแห่ง ความสุข | 4.1.3.1 ค่าเฉลี่ยความผูกพันของ บุคลากรที่มีต่อคณะ | มากกว่า 4.51 | กิจกรรมสร้างสุขคณะเทคโนโลยี อุตสาหกรรม | 10,000 | หลักสูตร | รองคณบดี |
| | 4.1.4 โครงการปรับปรุง ภาพลักษณ์และส่งเสริมการตลาด | 4.1.4.1 ค่าเฉลี่ยความพึงพอใจของ ผู้มีส่วนได้ส่วนเสียตามพันธกิจ คณะ | มากกว่า 4.51 | ส่งเสริมและสร้างความสัมพันธ์ กับผู้มีส่วนได้ส่วนเสียทุกกลุ่ม | 15,000 | หลักสูตร | รองคณบดี |
| | 4.1.5 โครงการส่งเสริมการจัดการ ความรู้เพื่อพัฒนาคุณภาพของ มหาวิทยาลัย | 4.1.5.1 จำนวนนวัตกรรม หรือ เทคโนโลยีการบริหารจัดการที่ นำมาใช้ในการเพิ่ม ความสามารถให้กับอาจารย์ บุคลากรและผู้มีส่วนได้ส่วนเสีย | 1 ผลงาน | พัฒนาสมรรถนะอาจารย์คณะ เทคโนโลยีอุตสาหกรรม | 15,000 | หลักสูตร | รองคณบดี |

แผนปฏิบัติการคณะเทคโนโลยีอุตสาหกรรม มหาวิทยาลัยราชภัฏวไลยอลงกรณ์ ในพระบรมราชูปถัมภ์ พ.ศ. 2567

| กลยุทธ์ | โครงการ | ตัวชี้วัด | เป้าหมาย | กิจกรรม | งบประมาณ | ผู้รับผิดชอบ ดำเนินการ | ผู้รายงาน |
|---|---|---|------------|---|-------------------------------|----------------------------------|----------------------------------|
| | 4.1.6 โครงการพัฒนาศักยภาพของบุคลากรสายวิชาการด้านคุณวุฒิและการดำรงตำแหน่งทางวิชาการ | บุคลากรสายวิชาการบรรลุเป้าหมายการเข้าสู่ตำแหน่งทางวิชาการที่สูงขึ้นตามแผนการพัฒนาดตนเอง | ร้อยละ 50 | พัฒนาสมรรถนะอาจารย์คณะเทคโนโลยีอุตสาหกรรม | 15,000 | หลักสูตร | รองคณบดี |
| 4.2 พัฒนาการ บริหารงานของ มหาวิทยาลัยตามหลัก ธรรมาภิบาล (Good Governance) | 4.2.2 โครงการพัฒนาประสิทธิภาพการบริหารสำนักงาน | 4.2.2.1 ร้อยละของการเบิกงบประมาณบริหารสำนักงาน | ร้อยละ 100 | 1. การบริหารสำนักงาน 2. ปรับปรุง ซ่อมแซมพัฒนาพื้นที่การเรียนรู้และอาคารสถานที่ 3. ซ่อมบำรุงครุภัณฑ์ | 701,680 120,000 106,000 | หลักสูตร หลักสูตร หลักสูตร | รองคณบดี รองคณบดี รองคณบดี |
| | 4.2.3 โครงการจัดประชุมบริหารการจัดการ | 4.2.3.1 ร้อยละของการเบิกจ่ายงบประมาณตามแผนการจัดประชุม | ร้อยละ 100 | การประชุมสำหรับผู้บริหาร | 12,000 | หลักสูตร | รองคณบดี |
| | 4.2.5 โครงการบริหารจัดการงบประมาณอย่างมีประสิทธิภาพ | ร้อยละการเบิกจ่ายงบประมาณตามแผนที่กำหนด | ร้อยละ 100 | การประชุมเชิงปฏิบัติการเพื่อทบทวนแผนกลยุทธ์และแผนปฏิบัติราชการคณะเทคโนโลยีอุตสาหกรรม | 110,000 | หลักสูตร | รองคณบดี |

ส่วนที่ 4

ตารางแผนงาน โครงการ กิจกรรม
ประจำปีงบประมาณ พ.ศ. 2567

แผนปฏิบัติการคณะเทคโนโลยีอุตสาหกรรม มหาวิทยาลัยราชภัฏวไลยอลงกรณ์ ในพระบรมราชูปถัมภ์ พ.ศ. 2567

แผนงาน โครงการ กิจกรรมคณะเทคโนโลยีอุตสาหกรรม
ประจำปีงบประมาณ พ.ศ. 2567

| ลำดับที่ | แผนงาน/โครงการ/กิจกรรม | วัตถุประสงค์ของโครงการ | ตัวชี้วัดของกิจกรรม | แหล่งงบประมาณและจำนวนงบประมาณ | | งบประมาณรวม | รายละเอียดงบประมาณ (แนบคำคูณ) | ระยะเวลาดำเนินการ | ผู้รับผิดชอบ(ระบุชื่อ) |
|---|--|--|---|-------------------------------|--------|-------------|---|------------------------|---|
| | | | | แผ่นดิน | รายได้ | | | | |
| แผนงาน บูรณาการภาคีเครือข่ายทางการศึกษา การจัดการศึกษาสำหรับคนทุกช่วงวัย สร้างมาตรฐานการศึกษา และพัฒนาบัณฑิตด้วยกระบวนการวิศวกรรมศาสตร์ | | | | | | | | | |
| 1 | โครงการหลักที่ 1.1.1 โครงการสร้างเครือข่ายความร่วมมือกับมหาวิทยาลัยต่างประเทศหรือหน่วยงานอื่น เพื่อร่วมจัดการศึกษาและยกระดับคุณภาพการจัดการศึกษามหาวิทยาลัยราชภัฏวไลยอลงกรณ์ | | | | | | | | |
| 1 | กิจกรรม ยกระดับคุณภาพการจัดการศึกษาสู่สากลภายใต้ข้อตกลง (MOU) ร่วมกับหน่วยงานภายนอก | เพื่อจัดกิจกรรมตามข้อตกลงความร่วมมือ (MOU) ในการจัดการเรียนการสอน บริการวิชาการ บริการด้านวิจัย ร่วมกับหน่วยงานภายนอก | จำนวนกิจกรรมยกระดับคุณภาพการศึกษาสู่สากล ภายใต้ข้อตกลง (MOU) ร่วมกับหน่วยงานภาครัฐ ภาคเอกชน มหาวิทยาลัยในประเทศหรือมหาวิทยาลัยต่างประเทศ ไม่น้อยกว่า 1 กิจกรรม | | 10,000 | 10,000 | ค่าตอบแทนวิทยากร 1คนx1วันx6ชมx500บาท = 3,000 บาท ค่าใช้จ่าย = 5,000 บาท (ค่าเดินทาง, ค่าที่พัก, ค่าอาหาร, ค่าเบี้ยเลี้ยง และอื่นๆ) ค่าวัสดุ = 2,000 บาท (กระดาษ, แฟ้ม, ดินสอ, หมึกพิมพ์, กระดาษขาว, พิวเจอร์บอร์ด, วัสดุอุปกรณ์ไฟฟ้าและอิเล็กทรอนิกส์ และอื่นๆ) | เดือน ค.ศ.66 -ก.ย.67 | ศศ.กันยารัตน์ |
| 2 | โครงการหลักที่ 1.1.2 โครงการบูรณาการความร่วมมือกับเครือข่ายหุ้นส่วนทางสังคมเพื่อส่งเสริมการจัดการศึกษา | | | | | | | | |
| 2 | กิจกรรม พัฒนาศักยภาพการทำงานร่วมกับชุมชนของนักศึกษาและบุคลากร | 1. เพื่อจัดกิจกรรมร่วมกับเครือข่ายโดยนักศึกษามีส่วนร่วมในการลงปฏิบัติงานในพื้นที่เพื่อพัฒนาและแก้ไขปัญหาของชุมชน 2. เพื่อพัฒนาศักยภาพการทำงานร่วมกับชุมชนให้นักศึกษามีส่วนร่วมในการเรียนรู้แบบ productive learning ไปใช้ประโยชน์ในชุมชนเป้าหมาย | 1. จำนวนชุมชนที่นักศึกษาและบุคลากรประยุกต์ใช้องค์ความรู้ในการปฏิบัติงานจริงแก้ไขปัญหาและการพัฒนาชุมชนในมิติด้านเศรษฐกิจ สังคม และสิ่งแวดล้อม ไม่น้อยกว่า 1 ชุมชน 2. จำนวนหลักสูตรที่ร่วมกิจกรรม ไม่น้อยกว่า 6 หลักสูตร | | 30,000 | 30,000 | ค่าวัสดุ = 6,000 บาท (น้ำมันเชื้อเพลิง และอื่นๆ) ค่าใช้จ่าย = 24,000 บาท (ค่าเดินทาง, ค่าอาหาร, ค่าเบี้ยเลี้ยง, และอื่นๆ) **หลักสูตร ไฟฟ้า, การจัดการ, เมคคาทรอนิกส์, โยธา, เครื่องกล, ออกแบบ หลักสูตรละ 5,000 บาท** | เดือน ค.ศ.66 -ก.ย.67 | - อ.ภูมรินทร์ - ศศ.อำพล - ศศ.ดร.ชุมพล - ศศ.ธราพงษ์ - รศ.ดร.กฤษฎาภรณ์ - อ.สนิ่ง |
| 3 | โครงการหลักที่ 1.2.1 โครงการจัดการเรียนรู้ตลอดชีวิต (Lifelong Learning)ในรูปแบบหลักสูตรระยะสั้น (Short Course) เปลี่ยนทักษะ (Reskill) และยกระดับทักษะเดิม (Upskill) | | | | | | | | |
| 3 | กิจกรรม อบรม/พัฒนาการจัดการเรียนการสอนหลักสูตรทางเทคโนโลยีสำหรับบุคคลทุกช่วงวัย | 1. เพื่อจัดอบรมหลักสูตรระยะสั้น หรือหลักสูตรภาษาต่างประเทศสำหรับ Upskill/Reskill/Life Long Learning ที่ตอบสนองความต้องการของประชาชนทั้งในและต่างประเทศ 2. ประชาสัมพันธ์ในสื่อระบบสมทบ (Credit bank) ของหลักสูตร | 1. จำนวนนักศึกษาสมัครเรียนหลักสูตรระยะสั้น ไม่น้อยกว่า 20 คน 2. จำนวนนักศึกษาสมัครเรียนแบบระบบหน่วยกิต ไม่น้อยกว่า 17 คน 3. จำนวนนักศึกษาต่างชาติที่เข้าศึกษาในหลักสูตร ไม่น้อยกว่า 10 คน | | 5,000 | 5,000 | ค่าวัสดุ = 5,000 บาท (วัสดุไฟฟ้าอิเล็กทรอนิกส์, เมล็ดพันธุ์, ดิน, วัสดุทางการเกษตร, กระดาษ, แฟ้ม, ดินสอ, หมึกพิมพ์, กระดาษขาว, พิวเจอร์บอร์ดและอื่นๆ) | เดือน ค.ศ.66 - ส.ค. 67 | รศ.ดร.เบญจลักษณ์ |

แผนปฏิบัติการคณะเทคโนโลยีอุตสาหกรรม มหาวิทยาลัยราชภัฏวไลยอลงกรณ์ ในพระบรมราชูปถัมภ์ พ.ศ. 2567

| | | | | | | | | | |
|---|--|--|--|--------|--------|--|------------------------|---|--|
| 4 | โครงการหลักที่ 1.3.1 โครงการส่งเสริมและต่อยอดการผลิตผลงานเชิงประจักษ์จากการเรียนรู้ของนักศึกษา | | | | | | | | |
| 4 | กิจกรรม การจัดทำวัสดุ ครุภัณฑ์ หรือ ทรัพยากรเพื่อพัฒนาและยกระดับการเรียนการสอนของหลักสูตร | 1. เพื่อจัดซื้อวัสดุอุปกรณ์ของหลักสูตร 2. เพื่อจัดหาเครื่องมือและครุภัณฑ์สำหรับใช้สนับสนุนการเรียนการสอนของหลักสูตร 3. เพื่อผลิตผลงานเชิงประจักษ์จากการจัดการเรียนการสอนแบบ productive learning ที่สามารถบูรณาการสู่การวิจัย บริการวิชาการ และทำนุบำรุงศิลปวัฒนธรรมได้ | 1. ร้อยละ 80 ของการเบิกจ่ายงบประมาณ 2. จำนวนผลงานเชิงประจักษ์จากการจัดการเรียนการสอนแบบ productive learning ไม่น้อยกว่า 6 ผลงาน - ไฟฟ้า 1 ผลงาน - การจัดการ 1 ผลงาน - เมคคาทรอนิกส์ 1 ผลงาน - โยธา 1 ผลงาน - เครื่องกล 1 ผลงาน - ออกแบบฯ 1 ผลงาน | 74,700 | 74,700 | ค่าวัสดุ = 74,700 บาท แยกเป็น - ไฟฟ้า 11,400 บาท - การจัดการ 16,200 บาท - เมคคาทรอนิกส์ 7,800 บาท - โยธา 17,400 บาท - เครื่องกล 14,700 บาท - ออกแบบฯ 6,600 บาท - เทคโนโลยีอุตสาหกรรม 600 บาท (วัสดุอุปกรณ์ของทุกหลักสูตรในคณะ เช่น เหล็ก, สี, ปูน, วัสดุอุปกรณ์ไฟฟ้า, วัสดุก่อสร้าง, วัสดุอิเล็กทรอนิกส์, กระดาษ, ดินสอ, เต้าหู้, หมึกพิมพ์, น้ำมันเครื่อง, เบ็ดเตล็ด, ดอกสว่าน, ใบเลื่อย, ลวดเชื่อมและอื่นๆ) | เดือน ค.ศ.66 - ส.ศ. 67 | - อ.ภูรินทร์ - ผศ.อำพล - ผศ.ดร.ชุมพล - ผศ.ธราพงษ์ - รศ.ดร.กฤษฎาภรณ์ - อ.ธนิง | |
| 5 | กิจกรรม แข่งขันเทคโนโลยีและนวัตกรรมของนักศึกษา | 1. เพื่อนำนักศึกษาเข้าร่วมแข่งขันในงานแสดงนวัตกรรมและเทคโนโลยีต่างๆ 2. เพื่อนำนักศึกษาเข้าร่วมการแข่งขันแสดงผลงานเชิงประจักษ์ในงานแสดงนวัตกรรมและเทคโนโลยี | จำนวนผลงานเชิงประจักษ์ของนักศึกษาที่ได้รับรางวัลหรือการเผยแพร่ในระดับชาติหรือนานาชาติ ไม่น้อยกว่า 20 ผลงาน | 20,000 | 20,000 | ค่าใช้สอย = 15,000 บาท (ค่าลงทะเบียน, ค่าเดินทาง, ค่าที่พัก, ค่าอาหาร, ค่าเบี้ยเลี้ยง และอื่นๆ) ค่าวัสดุ = 5,000 บาท (น้ำมันเชื้อเพลิง และอื่นๆ) | เดือน ค.ศ.66 - ส.ศ.67 | อ.ศิลปชัย | |
| 6 | กิจกรรม เผยแพร่ผลงานวิจัย หรือ ผลงานสร้างสรรค์เชิงประจักษ์ของนักศึกษาที่ได้จากการเรียนรู้เชิงผลิตภาพ | 1. เพื่อนำนักศึกษาเข้าร่วมเผยแพร่ผลงานวิจัยหรือผลงานเชิงประจักษ์ในเวทีระดับชาติหรือนานาชาติ ตามเกณฑ์ กพอ. กำหนด 2. เพื่อสนับสนุนกิจกรรมการผลิตผลงานเชิงประจักษ์ของนักศึกษาให้ได้รับการอ้างอิงหรือใช้ประโยชน์เชิงพาณิชย์ | จำนวนผลงานเชิงประจักษ์ ผลงานวิจัยทางวิชาการของนักศึกษาที่ได้รับการเผยแพร่ระดับชาติ หรือนานาชาติ ตามเกณฑ์ กพอ. กำหนด ไม่น้อยกว่า 16 ผลงาน - เทคโนโลยีไฟฟ้า 3 ผลงาน - การจัดการ 3 ผลงาน - เมคคาทรอนิกส์ 3 ผลงาน - โยธา 3 ผลงาน - เครื่องกล 3 ผลงาน - ออกแบบฯ 3 ผลงาน | 27,000 | 27,000 | ค่าใช้สอย = 27,000 บาท (ค่าลงทะเบียน, ค่าเดินทาง, ค่าที่พัก, ค่าอาหาร, ค่าเบี้ยเลี้ยง และอื่นๆ) **หลักสูตร ไฟฟ้า, การจัดการ, เมคคาทรอนิกส์, โยธา, เครื่องกล, ออกแบบ หลักสูตรละ 4,500 บาท** | เดือน ค.ศ.66 - ส.ศ.67 | - อ.ภูรินทร์ - ผศ.อำพล - ผศ.ดร.ชุมพล - ผศ.ธราพงษ์ - รศ.ดร.กฤษฎาภรณ์ - อ.ธนิง | |
| 5 | โครงการหลักที่ 1.4.3 โครงการพลเมืองดิจิทัลเพื่อรองรับสังคมศตวรรษที่ 21 | | | | | | | | |
| 7 | กิจกรรม เตรียมความพร้อมของนักศึกษาก่อนเข้าเรียน | 1. เพื่อจัดกิจกรรมความพร้อมให้แก่นักศึกษาใหม่ในการเรียนหลักสูตรวิศวกรรมและอุตสาหกรรม 2. เพื่อทดสอบและพัฒนาทักษะพื้นฐานของนักศึกษาเข้าใหม่ | จำนวนนักศึกษาชั้นปีที่ 1 ที่เข้าร่วมกิจกรรมไม่น้อยกว่า ร้อยละ 80 | 15,000 | 15,000 | ครั้งที่ 1 ประชุมผู้ปกครอง 1,750 บาท ค่าใช้สอย = 1,750 บาท ประกอบด้วย ค่าอาหารว่าง 35 x50คนx1มื้อ = 1,750 บาท ครั้งที่ 2 กิจกรรมส่วนร้มนักศึกษา 13,250 บาท ค่าใช้สอย = 9,200 บาท ประกอบด้วย ค่าอาหารว่าง 35x1มื้อx1วันx80คน = 2,800 บาท ค่าอาหารกลางวัน 80x1มื้อx1วันx80คน = 6,400 บาท ค่าวัสดุ = 4,050 บาท (กระดาษ, แฟ้ม, ดินสอ, หมึกพิมพ์, กระดาษกาว, พิวเจอร์บอร์ด, โฟม และอื่นๆ) | เดือน มี.ค.- ส.ศ.67 | ผศ.องอาจ | |

แผนปฏิบัติการคณะเทคโนโลยีอุตสาหกรรม มหาวิทยาลัยราชภัฏวไลยอลงกรณ์ ในพระบรมราชูปถัมภ์ พ.ศ. 2567

| | | | | | | | | |
|----|--|--|--|--------|--------|---|------------------------|--------------|
| 8 | กิจกรรม การเตรียมพร้อมด้านจิตสำนึกทางวิชาชีพทางด้านเทคโนโลยีอุตสาหกรรม | เพื่อจัดอบรมปฏิบัติการทักษะพื้นฐานทางอุตสาหกรรม | 1. จำนวนนักศึกษาชั้นปีที่ 1 ที่เข้าร่วมกิจกรรม ไม่น้อยกว่าร้อยละ 80 2. ระดับความพึงพอใจของผู้เข้าร่วมกิจกรรมค่าเฉลี่ยไม่ต่ำกว่า 4 | 5,000 | 5,000 | ค่าวัสดุ = 5,000 บาท (กรรไกร, คัตเตอร์, กระดาษแข็ง, เชือกขาว, กาวลาเท็ก, พิวเจอร์บอร์ด, คลิปคำ, กระดาษถ่ายเอกสาร, เชือกฟาง และอื่นๆ) | เดือน พ.ศ.- ก.ศ.67 | รศ.ดร.วิษระ |
| 9 | กิจกรรม ค่ายภาวะผู้นำสำหรับนักศึกษาเทคโนโลยีอุตสาหกรรม | เพื่อนำนักศึกษาใหม่เข้ารับการฝึกภาวะผู้นำทักษะชีวิตและการทำงานเป็นทีม | 1. จำนวนนักศึกษาชั้นปีที่ 1 ที่เข้าร่วมกิจกรรม ไม่น้อยกว่าร้อยละ 80 2. ระดับความพึงพอใจของผู้เข้าร่วมกิจกรรมค่าเฉลี่ยไม่ต่ำกว่า 4 | 60,000 | 60,000 | ค่าใช้สอย = 60,000 บาท (ค่าอาหาร, ค่าเบี้ยเลี้ยง, ค่าเดินทาง, ค่าที่พัก, ค่าเช่ารถ และอื่นๆ) | เดือน มิ.ย.66 - ก.ศ.67 | ผศ.องอาจ |
| 10 | กิจกรรม เตรียมความพร้อมนักศึกษา ก่อนฝึกประสบการณ์วิชาชีพ/สหกิจศึกษา | เพื่อจัดกิจกรรมเตรียมความพร้อมแก่นักศึกษาฝึกประสบการณ์วิชาชีพ/สหกิจศึกษา | 1. จำนวนนักศึกษาฝึกประสบการณ์วิชาชีพ/สหกิจศึกษา ที่เข้าร่วมกิจกรรม ไม่น้อยกว่าร้อยละ 80 2. ค่าเฉลี่ยระดับความพึงพอใจของผู้เข้าร่วมกิจกรรมไม่ต่ำกว่า 4 | 16,800 | 16,800 | ค่าตอบแทนวิทยากร 500x6ชม.x2วัน = 6,000 บาท ค่าใช้สอย = 2,800 บาท ประกอบด้วย ค่าอาหารว่าง 35x2มื้อx2วันx20คน = 2,800 บาท ค่าวัสดุ = 8,000 บาท (เอกสารบันทึกฝึกงาน) | เดือน พ.ย.66 - พ.ศ.67 | รศ.ดร.วิษระ |
| 11 | กิจกรรม ปัจฉินิเทศ | เพื่อจัดอบรมให้นักศึกษาทราบถึงการเตรียมตัวเข้าสู่การทำงานและการเรียนรู้สังคม | 1. จำนวนนักศึกษาชั้นปีสุดท้ายที่เข้าร่วมกิจกรรม ไม่น้อยกว่าร้อยละ 80 2. ระดับความพึงพอใจของผู้เข้าร่วมกิจกรรมค่าเฉลี่ยไม่ต่ำกว่า 4 | 9,000 | 9,000 | ค่าตอบแทนวิทยากร 500x6ชม.x1วัน = 3,000 บาท ค่าใช้สอย = 6,000 บาท ประกอบด้วย ค่าอาหารว่าง 35x2มื้อx1วันx40คน = 2,800 บาท ค่าอาหารกลางวัน 80x1มื้อx1วันx40คน = 3,200 บาท | เดือน ก.พ.67 | ผศ.กัญยรัตน์ |
| 12 | กิจกรรม ไหว้ครูช่าง | 1. เพื่อเป็นการสืบสานวัฒนธรรมไทยอันดีงาม 2. เพื่อให้นักศึกษาตระหนักถึงความกตัญญูต่อครูอาจารย์ | 1. จำนวนนักศึกษาที่เข้าร่วมกิจกรรม ไม่น้อยกว่าร้อยละ 80 2. ระดับความพึงพอใจของผู้เข้าร่วมกิจกรรมค่าเฉลี่ยไม่ต่ำกว่า 4 | 5,000 | 5,000 | ค่าวัสดุ = 5,000 บาท (ดอกไม้, รูปเทียน, โอเอซิส, พาน และอื่นๆ) | เดือน ก.ศ. - ส.ศ.67 | อ.ภูมรินทร์ |
| 13 | กิจกรรม การแข่งขันกีฬาของนักศึกษา | 1. เพื่อเสริมสร้างสุขภาพอนามัยให้กับนักศึกษา 2. เพื่อให้เกิดความสมัครสมานสามัคคีในหมู่คณะ | 1. จำนวนนักศึกษาและบุคลากรที่เข้าร่วมกิจกรรม ไม่น้อยกว่าร้อยละ 80 2. ระดับความพึงพอใจของผู้เข้าร่วมกิจกรรมค่าเฉลี่ยไม่ต่ำกว่า 4 | 60,000 | 60,000 | กีฬาภายในคณะ 10,000 บาท ค่าวัสดุ = 3,600 บาท (อุปกรณ์กีฬา, ป้ายไว้นิล, ยา และอื่นๆ) ค่าใช้สอย = 6,400 บาท (ค่าอาหารกลางวันสำหรับนักศึกษา จำนวน 80 คนๆละ 80 บาท) กีฬามหาวิทยาลัย 50,000 บาท ค่าวัสดุ = 20,000 บาท (อุปกรณ์กีฬา, เสื้อกีฬา, แผ่นโฟม, สี, แปรงทาสี, ป้ายไว้นิล และอื่นๆ) ค่าใช้สอย = 30,000 บาท - อาหารกลางวัน = 8,000 บาท (ค่าอาหารกลางวัน จำนวน 100 คนๆละ 80 บาท) - ค่าเช่าชุดและแต่งหน้าหัตถ์และขาบพาทเรด = 22,000 บาท | เดือน พ.ย.66 - มี.ศ.67 | ผศ.องอาจ |

แผนปฏิบัติการคณะเทคโนโลยีอุตสาหกรรม มหาวิทยาลัยราชภัฏวไลยอลงกรณ์ ในพระบรมราชูปถัมภ์ พ.ศ. 2567

| | | | | | | | | | |
|---|--|--|---|--|--------|--------|---|------------------------|---|
| 6 โครงการหลักที่ 1.6.1 โครงการผลิตและพัฒนาสมรรถนะของนักศึกษาความเชี่ยวชาญด้านวิชาการ และวิชาชีพ | | | | | | | | | |
| 14 | กิจกรรม พัฒนาสมรรถนะของนักศึกษาความทักษะวิชาชีพ | เพื่อให้นักศึกษาได้เรียนรู้ทักษะทางวิชาชีพผ่านประสบการณ์แลกเปลี่ยนเรียนรู้เทคโนโลยีสมัยใหม่ที่ใช้ในงานจริงตามศาสตร์ที่เกี่ยวข้อง | 1. จำนวนหลักสูตรที่เข้าร่วมกิจกรรมไม่น้อยกว่า 6 หลักสูตร 2. ค่าเฉลี่ยความพึงพอใจของผู้เข้าร่วมกิจกรรมไม่น้อยกว่า 4.51 | | 38,000 | 38,000 | ค่าใช้จ่าย = 23,000 บาท (ค่าอาหาร, ค่าอาหารว่าง, ค่าเบี้ยเลี้ยงและอื่นๆ) ค่าวัสดุ = 5,000 บาท (ของที่ระลึก, น้ำมันเชื้อเพลิงและอื่นๆ) ค่าตอบแทนวิทยากร 10,000 บาท - ไฟฟ้า+มคศทรอนิกส์ 10,000 บาท - การจัดการ 7,000 บาท - โยธา 7,000 บาท - เครื่องกล 7,000 บาท - ออกแบบ 7,000 บาท | เดือน ค.ศ.66 - ส.ศ. 67 | -- อ.ภุมรินทร์ - ผศ.อำพล - ผศ.ดร.ชุมพล - ผศ.ธราพงษ์ - รศ.ดร.กฤษฎาพงศ์ - อ.ธนัง |
| แผนงาน ผลิตและเผยแพร่ผลงานวิจัยและนวัตกรรม งานวิชาการรับใช้สังคม และงานสร้างสรรค์ ที่ยอมรับและเกิดประโยชน์ต่อชุมชนและสังคม | | | | | | | | | |
| 7 โครงการหลักที่ 2.1.1 โครงการผลิตผลงานวิจัยและนวัตกรรมและงานสร้างสรรค์ที่ตอบโจทย์การพัฒนาประเทศ | | | | | | | | | |
| 15 | กิจกรรม ศึกษาประเด็นปัญหาเพื่อผลิตผลงานวิจัย นวัตกรรมในการแก้ปัญหาที่ตอบโจทย์การพัฒนาเชิงพื้นที่และเชิงประเด็น | 1. เพื่อลงพื้นที่ศึกษาประเด็นปัญหาที่คอบใจต่อการพัฒนาเชิงพื้นที่และเชิงประเด็นของเครือข่ายชุมชนเป้าหมาย 2. เพื่อพัฒนาทักษะการทำงานวิจัยร่วมกับชุมชนและท้องถิ่น | 1. จำนวนนวัตกรรม สิ่งประดิษฐ์ องค์ความรู้ใหม่ที่เกิดจากความร่วมมือกับหน่วยงานภาครัฐหรือเอกชนในการแก้ไขปัญหาชุมชน ท้องถิ่นโดยใช้กระบวนการวิจัย ไม่น้อยกว่า 6 ผลงาน 2. จำนวนผลงานวิจัยและนวัตกรรมที่คอบใจต่อการพัฒนาเชิงพื้นที่และเชิงประเด็น ไม่น้อยกว่า 4 ผลงาน 3. จำนวนสัญญาหรือโครงการวิจัยที่ได้รับการสนับสนุนจากหน่วยงานภาครัฐและภาคเอกชนในการแก้ไขปัญหาความเหลื่อมล้ำ เสริมสร้างพลังทางสังคม เพิ่มขีดความสามารถของชุมชนและท้องถิ่นในการพัฒนาตนเอง และจัดการตนเอง ไม่น้อยกว่า 1 สัญญา/โครงการ 4. จำนวนโครงการวิจัยที่ถูกนำไปประโยชน์ในชุมชนหรือเชิงพาณิชย์ ไม่น้อยกว่า 1 ผลงาน | | 50,000 | 50,000 | ค่าใช้จ่าย = 10,000 บาท ประกอบด้วย (ค่าเดินทาง, ค่าที่พัก, ค่าอาหาร, ค่าอาหารว่าง, ค่าเบี้ยเลี้ยง และอื่นๆ) ค่าวัสดุ = 40,000 บาท (เหล็ก, วัสดุอุปกรณ์ไฟฟ้า, วัสดุก่อสร้าง, วัสดุอิเล็กทรอนิกส์, น้ำมันเครื่อง, ใบตัดเหล็ก, ดอกสว่าน, ใบเลื่อย, ฆวดเชื่อม, ดิน, สารเคมี และอื่นๆ) | เดือน ค.ศ.66 - ส.ศ. 67 | อ.ภุมรินทร์ |
| 7 โครงการหลักที่ 2.2.1 โครงการเผยแพร่ผลงานวิจัยและงานสร้างสรรค์ที่ตอบโจทย์การพัฒนาประเทศ และได้รับการอ้างอิงในระดับนานาชาติ | | | | | | | | | |
| 15 | กิจกรรม จัดทำวารสารวิจัยสมาคมนักเทคโนโลยี | 1. เพื่อจัดซื้อจัดหาระบบสนับสนุนการจัดการและตีพิมพ์วารสารวิชาการในรูปแบบวารสารออนไลน์อิเล็กทรอนิกส์ (E-Journal) โดยใช้ platform ของระบบ Open Journal System (OJS) (ระบบ ThaiJO) 2. เพื่อพัฒนาบุคลากรให้สามารถใช้งานระบบ ThaiJO จัดการและตีพิมพ์เผยแพร่วารสารวิชาการในรูปแบบวารสารออนไลน์อิเล็กทรอนิกส์ 3. เพื่อจัดทำวารสารวิจัยสมาคมนักเทคโนโลยี | ความสำเร็จของการจัดทำวารสารวิจัยตามแผนงาน ไม่น้อยกว่าร้อยละ 70 | | 40,000 | 40,000 | ค่าใช้จ่าย = 30,000 บาท ประกอบด้วย (ค่าลงทะเบียน, ค่าบริการวารสารออนไลน์, ค่าเดินทาง, ค่าที่พัก, ค่าอาหาร, ค่าเบี้ยเลี้ยง และอื่นๆ) ค่าวัสดุ = 10,000 บาท (กระดาษ, แฟ้ม, ดินสอ, หมึกพิมพ์, กระดาษกาวและอื่นๆ) | เดือน ค.ศ.66 - ส.ศ. 67 | ผศ.ดร.ประภาวรรณ |

แผนปฏิบัติการคณะเทคโนโลยีอุตสาหกรรม มหาวิทยาลัยราชภัฏวไลยอลงกรณ์ ในพระบรมราชูปถัมภ์ พ.ศ. 2567

| แผนงาน บูรณาการความร่วมมือกับภาคีเครือข่ายในการสร้างพลังและหนุนเสริมขับเคลื่อนด้านเศรษฐกิจ สังคม การศึกษา และสิ่งแวดล้อม | | | | | | | | |
|--|---|---|---|--------|--------|---|-----------------------|----------------|
| 8 | โครงการหลักที่ 3.1.1 โครงการพัฒนาคุณภาพชีวิต และยกระดับเศรษฐกิจฐานราก | | | | | | | |
| 16 | กิจกรรม พัฒนานวัตกรรมเพื่อสังคม (Social Innovation) | 1. เพื่อจัดหาเครือข่ายความร่วมมือหุ้นส่วนทางสังคมเพื่อเสริมสร้างความเข้มแข็งและเพิ่มศักยภาพของชุมชนท้องถิ่น 2. เพื่อจัดกิจกรรมร่วมกับเครือข่ายหุ้นส่วนทางสังคมในการบูรณาการงานบริการวิชาการกับงานวิจัยเพื่อพัฒนานวัตกรรม แก้ไขปัญหาชุมชนท้องถิ่น | 1. จำนวนผลงานสร้างสรรค์ หรือนวัตกรรมหรือผลิตภัณฑ์ที่เกิดจากความร่วมมือกับหุ้นส่วนทางสังคม เพื่อพัฒนาชุมชนท้องถิ่น ไม่น้อยกว่า 2 ผลงาน 2. จำนวนผลงานเชิงประจักษ์ในการพัฒนาพื้นที่แบบบูรณาการตามโมเดลการพัฒนาเศรษฐกิจแบบ BCG Economy ไม่น้อยกว่า 2 ผลงาน | 20,000 | 20,000 | ค่าใช้จ่าย = 10,000 บาท (ค่าเดินทาง, ค่าอาหาร, ค่าเบี้ยเลี้ยง, ค่าจ้างจัดทำสื่อประชาสัมพันธ์และอื่นๆ) ค่าวัสดุ = 10,000 บาท (เหล็ก, วัสดุอุปกรณ์ไฟฟ้า, วัสดุก่อสร้าง, วัสดุอิเล็กทรอนิกส์, น้ำมันเครื่อง, วัสดุเหล็ก, ดอกสว่าน, ไขควง, วัสดุเชื่อม, ดิน, สารเคมี และอื่นๆ) | เดือน ต.ค.66 - ส.ค.67 | ร.ศ.เบญจลักษณ์ |
| 9 | โครงการหลักที่ 3.4.1 โครงการส่งเสริม ทำนุบำรุงศิลปและวัฒนธรรมเพื่อต่อยอดสู่เศรษฐกิจสร้างสรรค์ | | | | | | | |
| 17 | กิจกรรม ส่งเสริมผลิตภัณฑ์เครื่องปั้นดินเผาสู่ธุรกิจเชิงสร้างสรรค์ | 1. เพื่อยกระดับการพึ่งพาตนเองแปลงทุนวัฒนธรรมสู่สินค้าและบริการเชิงวัฒนธรรม ต่อยอดสู่เศรษฐกิจสร้างสรรค์ 2. เพื่อบริการผลิตภัณฑ์เครื่องปั้นดินเผาสนองต่อมหาวิทยาลัยและชุมชน 3. เพื่อเผยแพร่ประชาสัมพันธ์พันธกิจของคณะและมหาวิทยาลัย | จำนวนผลงานหรือนวัตกรรมจากการทำนุบำรุงศิลปวัฒนธรรม อนุรักษ์และฟื้นฟูบรรพตวัฒนธรรมที่ก่อให้เกิดมูลค่าเพิ่มทางเศรษฐกิจ ไม่น้อยกว่า 2 ผลงาน | 10,000 | 10,000 | ค่าวัสดุ = 10,000 บาท (ดิน, สารเคมี, สี และอื่นๆ) | เดือน พ.ย.66 - ก.ค.67 | อ.อนิง |
| แผนงาน พัฒนาระบบบริหารจัดการบนหลักธรรมาภิบาล และความเป็นดิจิทัล เพื่อมุ่งสู่ความเป็นเลิศ ได้มาตรฐานในระดับสากลและตอบสนองเป้าหมายการพัฒนาที่ยั่งยืน | | | | | | | | |
| 10 | โครงการหลักที่ 4.1.1 โครงการพัฒนาวิทยาลัยตามเกณฑ์คุณภาพการศึกษาเพื่อการดำเนินการที่เป็นเลิศ (EdPEX) | | | | | | | |
| 18 | กิจกรรม การตรวจประกันคุณภาพการศึกษาระดับหลักสูตรและประเมินผลการดำเนินงานตามเกณฑ์ EdPEX ระดับคณะ | 1. เพื่อดำเนินการจัดการสำหรับรับการตรวจประเมินระดับหลักสูตร 2. เพื่อดำเนินการจัดการสำหรับรับการตรวจประเมินผลการดำเนินงานตามเกณฑ์ EdPEX ระดับคณะ | 1. หลักสูตรมีผลการประเมินคุณภาพการศึกษาระดับหลักสูตรไม่ต่ำกว่าระดับดี ไม่น้อยกว่าร้อยละ 100 2. คณะมีผลการประเมินตามเกณฑ์คุณภาพการศึกษาเพื่อการดำเนินการที่เป็นเลิศ (EdPEX) ไม่ต่ำกว่า 200 คะแนน | 63,700 | 77,000 | งบแผ่นดิน = 63,700 บาท ค่าวัสดุสำนักงาน, วัสดุคอมพิวเตอร์ เช่น กระดาษ, หมึกพิมพ์, หมึกเครื่องถ่ายเอกสาร, กระดาษขาว, ปากกาเขียนไวท์บอร์ด, แม็ก ยับกระดาษ, ลูกแม็กซ์ และอื่นๆ งบรายได้ = 77,000 บาท ค่าตอบแทนคณะกรรมการตรวจประเมินระดับหลักสูตร และระดับคณะ | เดือน ม.ค.-ก.ย.67 | อ.จิรัญญา |
| 11 | โครงการหลักที่ 4.1.3 โครงการการบริหารและพัฒนาบุคลากรสู่มหาวิทยาลัยแห่งความสุข | | | | | | | |
| 19 | กิจกรรม สร้างสุขคณะเทคโนโลยีอุตสาหกรรม | 1. เพื่อจัดกิจกรรมสร้างสุข ได้แก่ Happy Heart, Happy body, Happy Relax, Happy society หรือ Happy Money 2. เพื่อติดตามประเมินผลการจัดการความสุข | ค่าเฉลี่ยความผูกพันของบุคลากรที่มีต่อคณะ มากกว่า 4.00 | 10,000 | 10,000 | ค่าวัสดุ = 10,000 บาท (กระดาษ, พิวเจอร์บอร์ด, วัสดุตกแต่ง, เครื่องแต่งกาย, อุปกรณ์ประดับ, อุปกรณ์ออกกำลังกาย และอื่นๆ) | เดือน ต.ค.66 - ส.ค.67 | ศ.องอาจ |
| 12 | โครงการหลักที่ 4.1.4 โครงการปรับปรุงภาพลักษณ์และส่งเสริมการตลาด | | | | | | | |
| 20 | กิจกรรม ส่งเสริมและสร้างความสัมพันธ์กับผู้มีส่วนได้ส่วนเสียทุกกลุ่ม | เพื่อจัดกิจกรรมส่งเสริมการตลาดและการสร้างความสัมพันธ์กับผู้เรียน ผู้มีส่วนได้ส่วนเสีย และลูกค้ากลุ่มอื่น | ค่าเฉลี่ยความพึงพอใจของผู้มีส่วนได้ส่วนเสียในทุกมิติที่มีต่อคณะ มากกว่า 4.00 | 15,000 | 15,000 | ค่าใช้จ่าย = 10,000 บาท (ค่าเดินทาง, ค่าอาหาร, ค่าเบี้ยเลี้ยง, ค่าจ้างจัดทำสื่อประชาสัมพันธ์และอื่นๆ) ค่าวัสดุ = 5,000 บาท (กระดาษ, พิวเจอร์บอร์ด, วัสดุตกแต่ง, เครื่องแต่งกาย, อุปกรณ์ประดับ, และอื่นๆ) | เดือน พ.ย.66- ส.ค.67 | อ.จุฑามาศ |

แผนปฏิบัติการคณะเทคโนโลยีอุตสาหกรรม มหาวิทยาลัยราชภัฏวไลยอลงกรณ์ ในพระบรมราชูปถัมภ์ พ.ศ. 2567

| | | | | | | | | | |
|----|--|--|---|---------|---------|---|--|-----------------------------|------------------|
| 13 | โครงการหลักที่ 4.1.5 โครงการส่งเสริมการจัดการความรู้เพื่อพัฒนาคุณภาพของมหาวิทยาลัย | | | | | | | | |
| 21 | กิจกรรม พัฒนาทักษะการสร้างนวัตกรรมหรือเทคโนโลยีการบริหารจัดการองค์กรแก่บุคลากร | 1. เพื่อจัดกิจกรรมพัฒนาทักษะการสร้างนวัตกรรมหรือเทคโนโลยีการบริหารจัดการที่นำมาใช้เพิ่มความสามารถการทำงานให้กับอาจารย์ บุคลากรและผู้มีส่วนได้ส่วนเสีย 2. เพื่อพัฒนาระบบจากปฏิบัติงานจาก analog เป็น digital | 1. จำนวนนวัตกรรมหรือเทคโนโลยีการบริหารจัดการที่นำมาใช้ในการเพิ่มความสามารถให้กับอาจารย์ บุคลากรและผู้มีส่วนได้ส่วนเสีย ไม่น้อยกว่า 1 ผลงาน 2. ค่าเฉลี่ยความพึงพอใจของผู้เข้าร่วมกิจกรรมไม่น้อยกว่า 4 | | 15,000 | 15,000 | ค่าใช้จ่าย = 10,000 บาท (ค่าอาหารกลางวันและอาหารว่าง ค่าเดินทาง,ค่าที่พัก ,ค่าเบี้ยเลี้ยง) ค่าวัสดุ = 5,000 บาท (กระดาษ, หมึกพิมพ์, กระดาษขาว, ปากกาเขียนไวท์บอร์ด,เม็กลูก, กระดาษ, ลูกเม็กลูก,แฟ้ม และอื่นๆ) | เดือน พ.ย.66- ส.ค. 67 | อ.จิรัญญา |
| 14 | โครงการหลักที่ 4.1.6 โครงการพัฒนาศักยภาพของบุคลากรสายวิชาการด้านคุณวุฒิและการดำรงตำแหน่งทางวิชาการ | | | | | | | | |
| 22 | กิจกรรม พัฒนาศรรถนะอาจารย์คณะเทคโนโลยีอุตสาหกรรม | 1. เพื่อจัดกิจกรรมส่งเสริมความเชี่ยวชาญของบุคลากร 2. สนับสนุนบุคลากรเข้าร่วมการแข่งขัน การประกวด 3. เพื่อส่งเสริมและสนับสนุนให้อาจารย์มีคุณวุฒิเข้าสู่ตำแหน่งทางวิชาการสูงขึ้น | บุคลากรสายวิชาการบรรลุเป้าหมายการเข้าสู่ตำแหน่งทางวิชาการที่สูงขึ้นตามแผนการพัฒนาดตนเอง ไม่น้อยกว่าร้อยละ 50 | | 15,000 | 15,000 | ค่าตอบแทนวิทยากร 500X6ชม.X2วัน = 6,000 บาท ค่าใช้จ่าย = 9,000 บาท (ค่าอาหารกลางวัน ค่าอาหารว่าง และอื่นๆ) | เดือน ค.ค.66- ส.ค. 67 | รศ.ดร.เบญจลักษณ์ |
| 15 | โครงการหลักที่ 4.2.2 โครงการพัฒนาประสิทธิภาพการบริหารสำนักงาน | | | | | | | | |
| 23 | กิจกรรม การบริหารสำนักงาน | เพื่อบริหารจัดการระบบการบริหารงานคณะ | การเบิกจ่ายงบประมาณตามแผนที่กำหนด ไม่น้อยกว่า ร้อยละ 100 | 479,080 | 222,600 | 701,680 งบแผ่นดิน = 479,080 บาท ค่าวัสดุสำนักงาน, วัสดุคอมพิวเตอร์, วัสดุไฟฟ้าและวิทยุ, วัสดุงานบ้านงานครัว เช่น กระดาษ, หมึกพิมพ์, หมึกเครื่องถ่ายเอกสาร, กระดาษขาว, วัสดุงานบ้านงานครัว, ปากกาเขียนไวท์บอร์ด,เม็กลูก ยีบกระดาษ, ลูกเม็กลูกและอื่นๆ งบรายได้ = 222,600 บาท ค่าวัสดุ = 42,600 บาท เช่น กระดาษ, หมึกพิมพ์, หมึกเครื่องถ่ายเอกสาร, กระดาษขาว, วัสดุงานบ้านงานครัว, ปากกาเขียนไวท์บอร์ด,เม็กลูกยีบกระดาษ, ลูกเม็กลูก, วัสดุสำนักงาน, วัสดุไฟฟ้าและวิทยุ, วัสดุเกษตร และอื่นๆ ค่าใช้จ่าย = 170,000 บาท (ค่าเช่าลิฟต์, ค่าเช่าเครื่องถ่ายเอกสาร, ค่าอาหารว่างคูปอง,ค่าทางด่วนและอื่นๆ) ค่าสาธารณูปโภค = 10,000 บาท | เดือน ค.ค.66 - เดือน ก.ย. 67 | อ.จิรัญญา | |
| 24 | กิจกรรม ปรับปรุง ซ่อมแซมพัฒนาพื้นที่การเรียนรู้และอาคารสถานที่ | เพื่อปรับปรุง ซ่อมแซม อาคารสถานที่ และพัฒนาพื้นที่การเรียนรู้ | การเบิกจ่ายงบประมาณตามแผนที่กำหนด ไม่น้อยกว่า ร้อยละ 100 | | 120,000 | 120,000 | ค่าใช้จ่าย = 60,000 บาท (ค่าจ้างซ่อมแซม, ค่าจ้างปรับปรุง) ค่าครุภัณฑ์ = 60,000 บาท | เดือน พ.ย.66 - เดือน ส.ค.67 | อ.ปวีณา |

แผนปฏิบัติการคณะเทคโนโลยีอุตสาหกรรม มหาวิทยาลัยราชภัฏวไลยอลงกรณ์ ในพระบรมราชูปถัมภ์ พ.ศ. 2567

| | | | | | | | | | |
|---|--|--|--|---------|-----------|-----------|--|--------------------------------|----------|
| 25 | กิจกรรม ช่อมบำรุงครุภัณฑ์ | เพื่อซ่อมบำรุงครุภัณฑ์ที่เสื่อมสภาพ | การเบิกจ่ายงบประมาณตามแผนที่กำหนด ไม่น้อยกว่า ร้อยละ 100 | | 106,000 | 106,000 | ค่าใช้จ่าย = 106,000 บาท (ค่าซ่อมครุภัณฑ์, ล้างเครื่องปรับอากาศ) | เดือน ต.ค.66 - เดือน ส.ค.67 | อ.จริญญา |
| 16 โครงการหลักที่ 4.2.3 โครงการจัดประชุมบริหารจัดการ | | | | | | | | | |
| 26 | กิจกรรม การประชุมสำหรับผู้บริหาร | 1. เพื่อให้ผู้บริหารได้ร่วมประชุม/สัมมนา กิจกรรมด้านการบริหารกับหน่วยงานต่างๆ ทั้งภายในและนอกประเทศ 2. เพื่อจัดประชุมคณะกรรมการประจำส่วนราชการคณะ | การเบิกจ่ายงบประมาณตามแผนการจัดประชุม ร้อยละ 100 | | 12,000 | 12,000 | ค่าใช้จ่าย = 12,000 บาท (ค่าลงทะเบียน, ค่าเดินทาง, ค่าเบี้ยเลี้ยง, ค่าที่พัก, ค่า เบี้ยประชุม, ค่าอาหาร) | เดือน ธ.ค.66 - เดือน ก.ค.67 | อ.จริญญา |
| 17 โครงการหลักที่ 4.2.5 โครงการบริหารจัดการงบประมาณอย่างมีประสิทธิภาพ | | | | | | | | | |
| 27 | กิจกรรม การประชุมเชิงปฏิบัติการ เพื่อทบทวนแผนกลยุทธ์และ แผนปฏิบัติการราชการคณะเทคโนโลยี อุตสาหกรรม | 1. เพื่อจัดประชุมเชิงปฏิบัติการนำผลการ ประเมินการดำเนินงานของคณะมาทบทวน แผนปฏิบัติการประจำปี 2567 2. เพื่อจัดทำแผนปฏิบัติการประจำปี 2568 | การเบิกจ่ายงบประมาณตามแผนที่กำหนด ไม่น้อยกว่า ร้อยละ 100 | 100,000 | 10,000 | 110,000 | งบแผ่นดิน ค่าใช้จ่าย = 100,000 บาท (ค่าอาหาร, ค่าที่พัก, ค่าเช่ารถ, ค่าเช่าห้องประชุม) งบรายได้ ค่าวัสดุ = 10,000 บาท อาทิเช่น กระดาษ, หมึกพิมพ์, กระดาษขาว, ปากกา เขียนไวท์บอร์ด, แม็กเย็บ กระดาษ, ลูกแม็ก, แฟ้ม และอื่นๆ | เดือน เม.ย.67 - มิ.ย.67 | อ.จริญญา |
| รวมงบประมาณ | | | | 642,780 | 1,098,100 | 1,740,880 | | | |