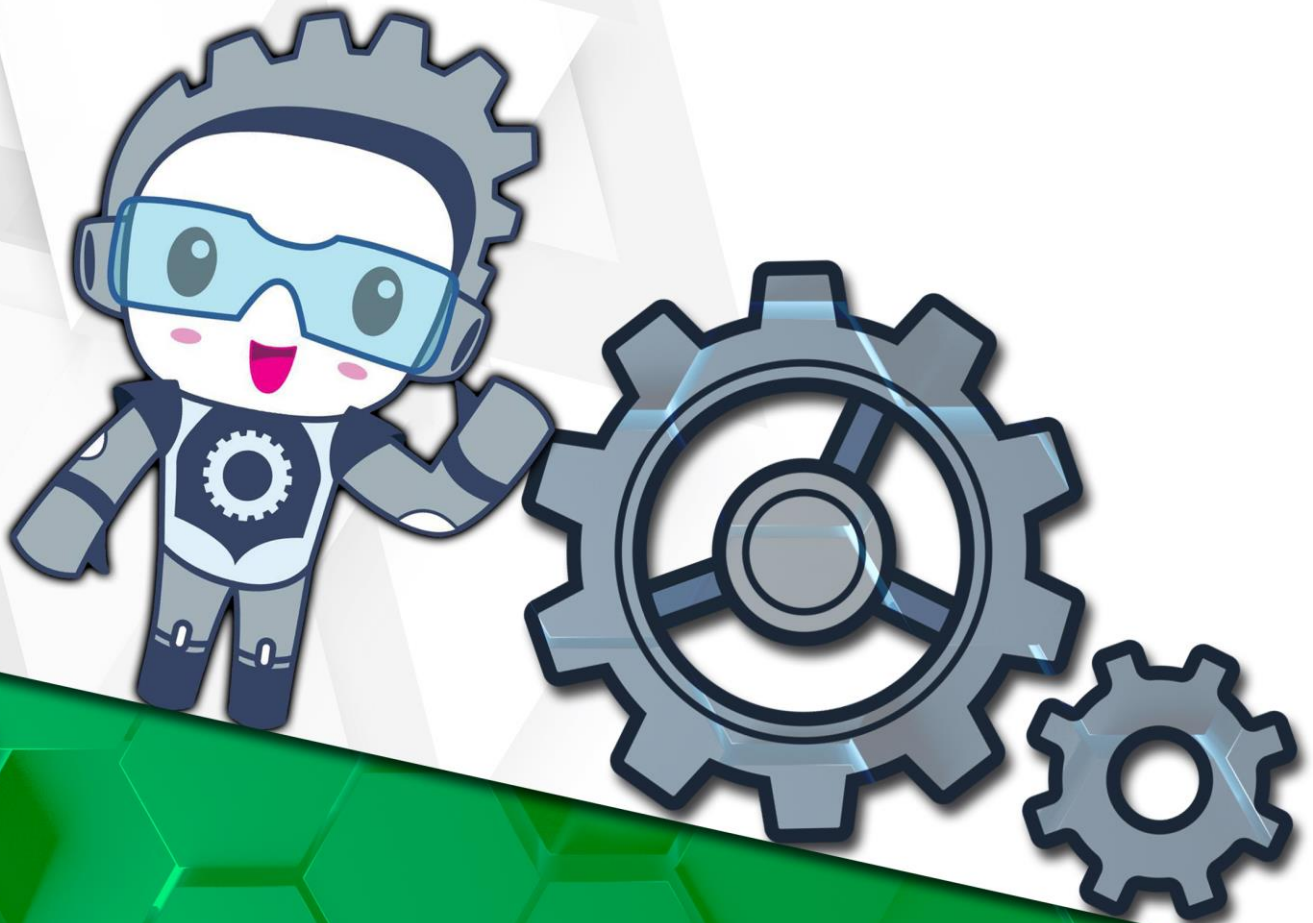


แผนกลยุทธ์ 5 ปี (2566-2570)

คณะเทคโนโลยีอุตสาหกรรม

มหาวิทยาลัยราชภัฏวไลยอลงกรณ์ ในพระบรมราชูปถัมภ์





แผนกลยุทธ์ 5 ปี
พ.ศ. 2566 – 2570

คณะเทคโนโลยีอุตสาหกรรม

มหาวิทยาลัยราชภัฏวไลยอลงกรณ์ ในพระบรมราชูปถัมภ์

บทสรุปผู้บริหาร

การจัดทำแผนกลยุทธ์การพัฒนาคณะเทคโนโลยีอุตสาหกรรม พ.ศ. 2566 – 2570 นี้ จัดทำขึ้นเพื่อให้คณะเทคโนโลยีอุตสาหกรรมมีทิศทางในการดำเนินงานตามวิสัยทัศน์ และพันธกิจตลอดถึงประเด็นยุทธศาสตร์ เป้าประสงค์ รวมถึงกลยุทธ์วิธีการเพื่อพัฒนาคณะ ฯ และใช้เป็นคู่มือในการกำกับการดำเนินงานของผู้บริหารหรือผู้รับผิดชอบในแต่ละส่วนงานในองค์กร

นอกจากนี้แผนกลยุทธ์การพัฒนาคณะเทคโนโลยีอุตสาหกรรม ฉบับนี้ยังใช้เป็นคัมภีร์ในการเสริมสร้างความเข้าใจเกี่ยวกับทิศทางการปฏิบัติงาน และการพัฒนาคณะ ฯ ของบุคลากรในองค์กร ซึ่งภารกิจดังกล่าวนี้ บุคลากรทุกคนในคณะเทคโนโลยีอุตสาหกรรม มีส่วนร่วมในการดำเนินงานทั้งสิ้น โดยทั้งนี้คณะกรรมการจัดทำแผนกลยุทธ์ ได้ทำการระดมความคิดเห็นของผู้บริหาร คณาจารย์ และบุคลากรในคณะผ่านการทบทวนแผนปฏิบัติการ โดยมีวิสัยทัศน์ ยุทธศาสตร์ ดังนี้

ปรัชญา : ทักษะเด่น เน้นคุณธรรม ก้าวนำวิชาการ ชำนาญเทคโนโลยี

อัตลักษณ์ : นักเทคโนโลยีปฏิบัติมีอาชีพ มุ่งนำเทคโนโลยีพัฒนาท้องถิ่นอย่างยั่งยืน

เอกลักษณ์ : คณะที่มุ่งมั่นส่งเสริมเทคโนโลยีทุกระดับสู่นวัตกรรมชุมชนภายใต้ศาสตร์พระราชาสู่การพัฒนาอย่างยั่งยืน

วิสัยทัศน์ : เป็นผู้นำในการผลิตนักเทคโนโลยีปฏิบัติและยกระดับบุคคลทุกช่วงวัยโดยเน้นผลลัพธ์เชิงนวัตกรรม

ค่านิยม : (Core Values)

SMART

| | | | |
|---|--------------|---|-----------------------------------|
| S | : Spirit | = | มีจิตวิญญาณ |
| M | : Modernize | = | มีความทันสมัยบนพื้นฐานความเป็นไทย |
| A | : Academic | = | เป็นผู้รอบรู้ในวิชาชีพ |
| R | : Renowned | = | เป็นที่ยอมรับ |
| T | : Technology | = | ใช้เทคโนโลยีในงานวิชาชีพ |

พันธกิจ

1) จัดการศึกษาสำหรับคนทุกช่วงวัยอย่างมีมาตรฐานเป็นไปตามความต้องการในการพัฒนาประเทศ และผลิตบัณฑิตให้เป็นผู้รอบในวิชาชีพ มีคุณค่าต่อสังคม

2) ผลิตและพัฒนาผลงานวิจัย นวัตกรรม งานวิชาการรับใช้สังคม และงานสร้างสรรค์ที่เป็นที่ยอมรับและเกิดประโยชน์ต่อชุมชนและสังคม รวมถึงต่อยอดสู่เศรษฐกิจสร้างสรรค์

3) ประสานความร่วมมือกับชุมชน สังคม หน่วยงานภาคีเครือข่ายในการสร้างพลัง และหนุนเสริมขับเคลื่อนด้านเศรษฐกิจ สังคม การศึกษา ศิลปะวัฒนธรรม และสิ่งแวดล้อมจนเกิดเป็นการพัฒนาอย่างยั่งยืน

4) พัฒนาคณะแห่งการอยู่ดีมีสุข ที่มีการบริหารจัดการตามเกณฑ์การดำเนินงานที่เป็นเลิศ และหลักธรรมาภิบาล พัฒนาระบบนิเวศให้มีความเหมาะสม ส่งเสริมการเรียนรู้และการทำงาน

เป้าประสงค์ (Goals) :

- 1) บัณฑิตเป็นผู้รอบรู้ มีมาตรฐานทางวิชาการและวิชาชีพ มีสมรรถนะการเป็นผู้ประกอบการ วิศวกรสังคม เพื่อเป็นผู้นำการเปลี่ยนแปลงก่อให้เกิดประโยชน์ต่อสังคม
- 2) ผลงานวิจัย นวัตกรรม และงานสร้างสรรค์ ที่เป็นที่ยอมรับและเกิดประโยชน์ต่อชุมชนและสังคม
- 3) ความร่วมมือกับหุ้นส่วนทางสังคมในการพัฒนาเศรษฐกิจ สังคม การศึกษา และสิ่งแวดล้อมของชุมชนท้องถิ่นสู่การพัฒนาอย่างยั่งยืน
- 4) ระบบการบริหารจัดการบนหลักธรรมาภิบาลที่มีประสิทธิภาพ ทันสมัย ตอบสนองสู่ความเป็นเลิศ และมีมาตรฐานเป็นที่ยอมรับในระดับสากล

ประเด็นยุทธศาสตร์

ประเด็นยุทธศาสตร์ที่ 1 บูรณาการภาคีเครือข่ายทางการศึกษา การจัดการศึกษาสำหรับคนทุกช่วงวัย สร้างมาตรฐานการศึกษา และพัฒนาบัณฑิตด้วยกระบวนการวิศวกรสังคม

เป้าประสงค์ บัณฑิตเป็นผู้รอบรู้ มีมาตรฐานทางวิชาการและวิชาชีพ มีสมรรถนะการเป็นผู้ประกอบการ วิศวกรสังคม เพื่อเป็นผู้นำการเปลี่ยนแปลงก่อให้เกิดประโยชน์ต่อสังคม

กลยุทธ์

- 1.1 สร้างความร่วมมือในการจัดการเรียนรู้ร่วมกับภาคีเครือข่ายทั้งในประเทศและต่างประเทศ
- 1.2 พัฒนาหลักสูตรการเรียนการสอนที่ตอบสนองของคนทุกช่วงวัยตามมาตรฐานการศึกษา
- 1.3 ส่งเสริมการผลิตและเผยแพร่ผลงานเชิงประจักษ์ของนักศึกษาทั้งในระดับชาติและนานาชาติ
- 1.4 เสริมสร้างความรู้และทักษะ soft skill ของนักศึกษาให้ตรงตามความต้องการของตลาดแรงงาน และเป็นที่ยอมรับของสังคม
- 1.5 ผลิตและพัฒนาสมรรถนะของนักศึกษาตามความเชี่ยวชาญด้านวิชาการและวิชาชีพ

ประเด็นยุทธศาสตร์ที่ 2 ผลิตและเผยแพร่ผลงานวิจัย นวัตกรรม งานวิชาการรับใช้สังคม และงานสร้างสรรค์ ที่ยอมรับและเกิดประโยชน์ต่อชุมชนและสังคม

เป้าประสงค์ ผลงานวิจัย นวัตกรรม และงานสร้างสรรค์ ที่เป็นที่ยอมรับและเกิดประโยชน์ต่อชุมชนและสังคม

กลยุทธ์

- 2.1 ส่งเสริมการผลิตผลงานวิจัย นวัตกรรม และงานสร้างสรรค์ ที่มีคุณภาพและตอบโจทย์การพัฒนาชุมชน สังคมและประเทศชาติ
- 2.2 ส่งเสริมการเผยแพร่ผลงานวิจัย นวัตกรรม และงานสร้างสรรค์ ทั้งในระดับชาติและนานาชาติ
- 2.3 พัฒนาศักยภาพการสร้างสรรคผลงานวิจัย นวัตกรรมและงานสร้างสรรค์ ตามความเชี่ยวชาญของศาสตร์

ประเด็นยุทธศาสตร์ที่ 3 บูรณาการความร่วมมือกับภาคีเครือข่ายในการสร้างพลังและหนุนเสริมขับเคลื่อนด้านเศรษฐกิจ สังคม การศึกษา และสิ่งแวดล้อม

เป้าประสงค์ ความร่วมมือกับหุ้นส่วนทางสังคมในการพัฒนาเศรษฐกิจ สังคม การศึกษา และสิ่งแวดล้อมของชุมชนท้องถิ่นสู่การพัฒนาอย่างยั่งยืน

กลยุทธ์

- 3.1 บูรณาการเครือข่ายความร่วมมือกับหุ้นส่วนทางสังคม เพื่อสร้างพลังและหนุนเสริมให้เกิดการพัฒนาอย่างยั่งยืน
- 3.2 ยกระดับเศรษฐกิจฐานรากด้วยกลไก BCG Economy Model
- 3.3 ส่งเสริมการสืบสาน และเผยแพร่ศิลปะและวัฒนธรรมต่อยอดสู่เศรษฐกิจสร้างสรรค์
- 3.4 พัฒนามหาวิทยาลัยสู่การเป็นมหาวิทยาลัยเชิงพื้นที่ และแหล่งเรียนรู้ทุกช่วงวัยด้วยศาสตร์พระราชาศาสตร์เพื่อสืบสาน ต่อยอด และถ่ายทอดองค์ความรู้จากศาสตร์พระราชาศาสตร์
- 3.5 ส่งเสริมงานพันธกิจสัมพันธ์ตามอัตลักษณ์และความเชี่ยวชาญของศาสตร์

ประเด็นยุทธศาสตร์ที่ 4 พัฒนาระบบบริหารจัดการบนหลักธรรมาภิบาล และความเป็นดิจิทัล เพื่อมุ่งสู่ความเป็นเลิศ ได้มาตรฐานในระดับสากลและตอบสนองเป้าหมายการพัฒนาที่ยั่งยืน

เป้าประสงค์ ระบบการบริหารจัดการบนหลักธรรมาภิบาลที่มีประสิทธิภาพทันสมัย ตอบสนองสู่ความเป็นเลิศ และมีมาตรฐานเป็นที่ยอมรับในระดับสากล

กลยุทธ์

- 4.1 พัฒนาคุณภาพการศึกษาและการบริหารงานของมหาวิทยาลัยเพื่อมุ่งสู่ความเป็นเลิศ
- 4.2 พัฒนาการบริหารงานของมหาวิทยาลัยตามหลักธรรมาภิบาล (Good Governance)
- 4.3 ส่งเสริมการนำระบบ Digital มาใช้ในการพัฒนาการบริหารจัดการของมหาวิทยาลัย
- 4.4 พัฒนามหาวิทยาลัยสู่การเป็นมหาวิทยาลัยที่เป็นมิตรกับสิ่งแวดล้อม (Green

University)

ข้อมูลทั่วไปคณะเทคโนโลยีอุตสาหกรรม

ความเป็นมาและข้อมูลพื้นฐานเกี่ยวกับคณะ

คณะเทคโนโลยีอุตสาหกรรม มหาวิทยาลัยราชภัฏวไลยอลงกรณ์ ในพระบรมราชูปถัมภ์ เดิมเป็นหมวดวิชาหัตถศึกษา สังกัดวิทยาลัยครูเพชรบุรีวิทยาองกรณ์ ในพระบรมราชูปถัมภ์ เปิดสอนระดับ ป.กศ. และ ป.กศ. สูง วิชาที่เปิดสอนเป็นวิชาพื้นฐาน คือ วิชาหัตถศึกษา และเปิดสอนเป็นวิชาโท ให้กับนักศึกษาทั้งภาคปกติและภาคนอกเวลา (ภาคค่ำ) มีอาคารโรงฝึกงานหนึ่งหลัง

พุทธศักราช 2518 วิทยาลัยครูทั่วประเทศได้รับการยกฐานะตามพระราชบัญญัติวิทยาลัยครู พ.ศ. 2518 มีผลทำให้วิทยาลัยครูเพชรบุรีวิทยาองกรณ์ ได้เกิดการเปลี่ยนแปลง จากหมวดวิชาหัตถศึกษา เป็นภาควิชาหัตถศึกษาและอุตสาหกรรมศิลป์ สังกัดคณะวิชาวิทยาศาสตร์ ต่อมาได้เรียกชื่อสั้นๆ เป็น “ภาควิชาอุตสาหกรรมศิลป์”

พุทธศักราช 2526 ภาควิชาอุตสาหกรรมศิลป์ ได้เปิดสอนระดับปริญญาครุศาสตรบัณฑิต (ค.บ.) วิชาเอกอุตสาหกรรมศิลป์ หลักสูตร 4 ปี ให้กับนักศึกษาภาคปกติและเปิดหลักสูตร 2 ปี (หลังอนุปริญญา) ตามโครงการอบรมครูประจำการ (อคป.) เป็นการเปิดสอนหลักสูตรปริญญาตรีเป็นรุ่นแรกของภาควิชา

พุทธศักราช 2528 วิทยาลัยได้ปรับเปลี่ยนโครงการอบรมครูประจำการ (อคป.) เป็นโครงการจัดการศึกษาสำหรับบุคลากรประจำการ (กศ.บป.) และภาควิชาอุตสาหกรรมศิลป์ ได้เปิดสอนสาขาวิชาวิทยาศาสตร์ ระดับอนุปริญญา (อ.วท.) โปรแกรมวิชาไฟฟ้า และโปรแกรมวิชาเครื่องกล เป็นรุ่นแรกให้กับนักศึกษา (กศ.บป.) ในปีนี้ นักศึกษาครุศาสตรบัณฑิต (ค.บ.) อุตสาหกรรมศิลป์ ตามโครงการอบรมครูประจำการ (อคป.) ของภาควิชาอุตสาหกรรมศิลป์ สำเร็จเป็นบัณฑิตรุ่นแรก

พุทธศักราช 2527 นักศึกษาครุศาสตรบัณฑิต (อุตสาหกรรมศิลป์) ภาคปกติสำเร็จเป็นบัณฑิตรุ่นแรกของบัณฑิตภาคปกติของภาควิชาอุตสาหกรรมศิลป์

พุทธศักราช 2531 เปิดสอนสาขาวิชาวิทยาศาสตร์ ระดับปริญญาตรี 2 ปี หลังอนุปริญญา วิทยาศาสตร์บัณฑิต (วท.บ.) โปรแกรมวิชาเทคโนโลยีอุตสาหกรรม (แขนงเทคโนโลยีการผลิต) ให้กับนักศึกษาโครงการ การศึกษาสำหรับบุคลากรประจำการ (กศ.บป.) เป็นรุ่นแรก

พุทธศักราช 2533 เปิดสอนนักศึกษา ระดับปริญญาตรี วิทยาศาสตร์บัณฑิต (วท.บ.) โปรแกรมวิชาเทคโนโลยีอุตสาหกรรม (แขนงเทคโนโลยีการผลิต) ให้กับนักศึกษาภาคปกติ

พุทธศักราช 2537 สภาการฝึกหัดครูได้มีมติเห็นชอบเมื่อวันที่ 28 กรกฎาคม พ.ศ. 2537 ให้จัดตั้ง คณะวิชาเทคโนโลยีอุตสาหกรรม ในวิทยาลัยครูทั่วประเทศรวม 8 แห่ง ซึ่งจากมติดังกล่าว ภาควิชาอุตสาหกรรมศิลป์ จึงได้รับการยกฐานะเป็นคณะวิชา และได้เสนอขอแต่งตั้ง

กรรมการบริหารคณะวิชาเทคโนโลยีอุตสาหกรรมต่อวิทยาลัย และสภาวิทยาลัยได้แต่งตั้งให้นายมงคล การชำนาญ เป็นหัวหน้าคณะวิชาเทคโนโลยีอุตสาหกรรม บริหารงานในรูปแบบคณะวิชา เมื่อวันที่ 28 กันยายน 2537 โดยแยกการบริหารออกจากคณะวิชาวิทยาศาสตร์และเทคโนโลยี ทางคณะถือว่าวันที่ สภาการฝึกหัดครูมีมติเห็นชอบให้จัดตั้งคณะเทคโนโลยีอุตสาหกรรม วันที่ 28 กรกฎาคม 2537 ซึ่งถือเป็นวันเกิดของคณะเทคโนโลยีอุตสาหกรรม

พุทธศักราช 2538 พระบาทสมเด็จพระเจ้าอยู่หัวได้ทรงพระกรุณาธิคุณโปรดเกล้าโปรดกระหม่อมให้ตรา “พระราชบัญญัติสถาบันราชภัฏ พ.ศ. 2538” โดยให้สถาบันราชภัฏเป็นสถาบันอุดมศึกษา เพื่อการพัฒนาท้องถิ่นมีอธิการบดีเป็นผู้บริหารสถาบัน คณบดีเป็นผู้บริหารคณะและสถาบันได้แต่งตั้งให้นายวิจิต ศรีทอง เป็นคณบดีคณะเทคโนโลยีอุตสาหกรรม

พุทธศักราช 2539 สถาบันได้รับการจัดสรรงบประมาณแผ่นดินให้สร้างอาคารเทคโนโลยีอุตสาหกรรม (5 ชั้น) เป็นแห่งแรก ของสถาบันราชภัฏทั่วประเทศ

พุทธศักราช 2540 สถาบันได้ปรับเปลี่ยนโครงการจากการศึกษาสำหรับบุคลากรประจำการ (กศ.บป.) เป็นการจัดการศึกษาเพื่อปวงชน (กศ.ปช.)

พุทธศักราช 2541 มีพิธีเปิดอาคารเทคโนโลยีอุตสาหกรรม เมื่อวันที่ 28 พฤศจิกายน พ.ศ. 2541 โดยมีเจ้าคุณอุดมประชานาถ (หลวงพ่อเป็น) เจ้าอาวาสวัดบางพระ อ.นครชัยศรี จ.นครปฐม เป็นประธานฝ่ายสงฆ์ และนายจรูญ ถาวรจักร์ อธิการบดี สถาบันราชภัฏเพชรบุรีวิทยาลัยสงครณี ในพระบรมราชูปถัมภ์ เป็นประธานฝ่ายฆราวาส และคณะได้ย้ายเข้ามาดำเนินการที่อาคารเทคโนโลยี อุตสาหกรรม

พุทธศักราช 2542 กระทรวงศึกษาธิการได้มีประกาศกระทรวงศึกษาธิการ เรื่องการแบ่ง ส่วน ราชการภายในสถาบันราชภัฏเพชรบุรีวิทยาลัยสงครณี ในพระบรมราชูปถัมภ์ ตามมาตรา 6 และมาตรา 11 แห่งพระราชบัญญัติสถาบันราชภัฏ พ.ศ. 2538 โดยให้มีคณะเทคโนโลยีอุตสาหกรรม เป็นคณะ หนึ่งของสถาบันราชภัฏเพชรบุรีวิทยาลัยสงครณี ในพระบรมราชูปถัมภ์ ประกาศ ณ วันที่ 27 กันยายน พ.ศ. 2542 (ตามหน้า 39 เล่ม 116 ตอนพิเศษ 79 ง.ราชกิจจานุเบกษา 12 ตุลาคม 2542)

พุทธศักราช 2543 สภาสถาบันราชภัฏได้แต่งตั้งให้ นายวิจิต ศรีทอง เป็นคณบดีคณะ เทคโนโลยีอุตสาหกรรมคนแรกตามประกาศกระทรวงศึกษาธิการดังกล่าว

พุทธศักราช 2546 สถาบันราชภัฏเพชรบุรีวิทยาลัยสงครณี ในพระบรมราชูปถัมภ์ ได้เปลี่ยนชื่อ เป็น สถาบันราชภัฏวไลยอลงกรณี ในพระบรมราชูปถัมภ์ สภาสถาบันราชภัฏได้แต่งตั้งให้นาย ประจวบ ตีบุตร เป็นคณบดีคณะเทคโนโลยีอุตสาหกรรม

พุทธศักราช 2547 วันที่ 14 มิถุนายน พ.ศ. 2547 ได้มีพระราชบัญญัติมหาวิทยาลัยราช ภัฏ พ.ศ. 2547 ประกาศในราชกิจจานุเบกษา เล่มที่ 121 ตอนพิเศษ 23 ก ให้สถาบันราชภัฏวไลย อลงกรณี ในพระบรมราชูปถัมภ์ เป็น มหาวิทยาลัยราชภัฏวไลยอลงกรณี ในพระบรมราชูปถัมภ์ จังหวัดปทุมธานี โดยมี นายประจวบ ตีบุตร เป็นคณบดีคณะเทคโนโลยีอุตสาหกรรม

พุทธศักราช 2548 วันที่ 23 เมษายน พ.ศ. 2548 สภามหาวิทยาลัยราชภัฏวไลยอลงกรณ์
ในพระบรมราชูปถัมภ์ ได้แต่งตั้งให้ นายวิวัฒน์ คลังวิจิตร เป็นคณบดีคณะเทคโนโลยีอุตสาหกรรม
มหาวิทยาลัยราชภัฏวไลยอลงกรณ์ ในพระบรมราชูปถัมภ์ จังหวัดปทุมธานี

พุทธศักราช 2550 วันที่ 19 มกราคม พ.ศ. 2550 สภามหาวิทยาลัยราชภัฏวไลยอลงกรณ์
ในพระบรมราชูปถัมภ์ ได้แต่งตั้งให้ ผู้ช่วยศาสตราจารย์ ประจวบ ตีบุตร เป็นคณบดีคณะเทคโนโลยี
อุตสาหกรรม มหาวิทยาลัยราชภัฏวไลยอลงกรณ์ ในพระบรมราชูปถัมภ์ จังหวัดปทุมธานี

พุทธศักราช 2554 วันที่ 19 มกราคม พ.ศ. 2554 มหาวิทยาลัยราชภัฏวไลยอลงกรณ์ ในพระ
บรมราชูปถัมภ์ ได้แต่งตั้งให้ ผู้ช่วยศาสตราจารย์ สุวิทย์ ฉุยฉาย เป็นผู้อำนวยการแทนคณบดีคณะ
เทคโนโลยีอุตสาหกรรม และวันที่ 7 เมษายน พ.ศ. 2554 สภามหาวิทยาลัยราชภัฏวไลยอลงกรณ์
ในพระบรมราชูปถัมภ์ ได้แต่งตั้งให้ ผู้ช่วยศาสตราจารย์ ประจวบ ตีบุตร เป็นคณบดีคณะเทคโนโลยี
อุตสาหกรรม มหาวิทยาลัยราชภัฏวไลยอลงกรณ์ ในพระบรมราชูปถัมภ์ จังหวัดปทุมธานี

พุทธศักราช 2558 วันที่ 7 เมษายน 2558 มหาวิทยาลัยราชภัฏวไลยอลงกรณ์ ได้แต่งตั้งให้
อาจารย์ ดร.สุพจน์ ทรายแก้ว รองอธิการบดี เป็นผู้อำนวยการแทนคณบดีคณะเทคโนโลยี
อุตสาหกรรม และวันที่ 2 กรกฎาคม 2558 สภามหาวิทยาลัยราชภัฏวไลยอลงกรณ์ ในพระบรม
ราชูปถัมภ์ ได้แต่งตั้งให้ รองศาสตราจารย์ ดร.เบญจลักษณ์ เมืองมีศรี เป็นคณบดีคณะเทคโนโลยี
อุตสาหกรรม มหาวิทยาลัยราชภัฏวไลยอลงกรณ์ ในพระบรมราชูปถัมภ์ จังหวัดปทุมธานี และ
วันที่ 5 กรกฎาคม 2562 สภามหาวิทยาลัยราชภัฏวไลยอลงกรณ์ ในพระบรมราชูปถัมภ์ ได้แต่งตั้ง
ให้ รองศาสตราจารย์ ดร.เบญจลักษณ์ เมืองมีศรี เป็นคณบดีคณะเทคโนโลยีอุตสาหกรรม

คณะกรรมการบริหารคณะเทคโนโลยีอุตสาหกรรม

| | |
|---|--|
| รองศาสตราจารย์ ดร.อรสา จรูญธรรม | รักษาราชการแทนคณบดี |
| อาจารย์จิรัญญา โชตยะกุล | รองคณบดีฝ่ายบริหาร |
| ผู้ช่วยศาสตราจารย์ ดร.ประภาวรรณ แพงศรี | รองคณบดีฝ่ายวิชาการ |
| ผู้ช่วยศาสตราจารย์ อองอาจ ทับบุรีผู้ช่วยของ | รองคณบดีฝ่ายกิจการนักศึกษา |
| ผู้ช่วยศาสตราจารย์ ดร.ชุมพล ปทุมมาเกษร | ประธานหลักสูตรวิศวกรรมเมคคาทรอนิกส์และหุ่นยนต์ |
| อาจารย์ภุมรินทร์ ทวีศรี | ประธานหลักสูตรวิชาไฟฟ้าอุตสาหกรรม |
| ผู้ช่วยศาสตราจารย์อำพล เทคดี | ประธานหลักสูตรวิศวกรรมการจัดการอุตสาหกรรม |
| รองศาสตราจารย์ ดร.กฤษฎางค์ ศุภระมุล | ประธานหลักสูตรเทคโนโลยีวิศวกรรมเครื่องกล |
| ผู้ช่วยศาสตราจารย์ธราพงษ์ พัฒนศักดิ์ภิญโญ | ประธานหลักสูตรเทคโนโลยีวิศวกรรมโยธา |
| ผู้ช่วยศาสตราจารย์ ดร.อรวิภา ศรีทอง | ประธานหลักสูตรเทคโนโลยีวิศวกรรม |
| รองศาสตราจารย์ ดร.เบญจลักษณ์ เมืองมีศรี | ประธานหลักสูตรการจัดการเทคโนโลยี |
| นางจุฑามาศ วงศ์แสง | หัวหน้าสำนักงานคณบดี |

ผู้บริหารคณะเทคโนโลยีอุตสาหกรรม

| | |
|--|----------------------------|
| รองศาสตราจารย์ ดร.อรสา จรุงธรรม | รักษาราชการแทนคณบดี |
| อาจารย์จรัญญา โชตยะกุล | รองคณบดีฝ่ายบริหาร |
| ผู้ช่วยศาสตราจารย์ ดร.ประภาวรรณ แพงศรี | รองคณบดีฝ่ายวิชาการ |
| ผู้ช่วยศาสตราจารย์อองอาจ ทับบุรีผู้ช่วยทอง | รองคณบดีฝ่ายกิจการนักศึกษา |
| นางจุฑามาศ วงศ์แสง | หัวหน้าสำนักงานคณบดี |

เป้าประสงค์ (Goals) :

- 1) บัณฑิตเป็นผู้รอบรู้ มีมาตรฐานทางวิชาการและวิชาชีพ มีสมรรถนะการเป็นผู้ประกอบการ วิศวกรสังคม เพื่อเป็นผู้นำการเปลี่ยนแปลงก่อให้เกิดประโยชน์ต่อสังคม
 - 2) ผลงานวิจัย นวัตกรรม และงานสร้างสรรค์ ที่เป็นที่ยอมรับและเกิดประโยชน์ต่อชุมชนและสังคม
 - 3) ความร่วมมือกับหุ้นส่วนทางสังคมในการพัฒนาเศรษฐกิจ สังคม การศึกษา และสิ่งแวดล้อมของชุมชนท้องถิ่นสู่การพัฒนาอย่างยั่งยืน
 - 4) ระบบการบริหารจัดการบนหลักธรรมาภิบาลที่มีประสิทธิภาพ ทันสมัย ตอบสนองสู่ความเป็นเลิศ และมีมาตรฐานเป็นที่ยอมรับในระดับสากล
- ประเด็นยุทธศาสตร์ที่ 1** บูรณาการภาคีเครือข่ายทางการศึกษา การจัดการศึกษาสำหรับคนทุกช่วงวัย สร้างมาตรฐานการศึกษา และพัฒนาบัณฑิตด้วยกระบวนการวิศวกรสังคม
- ประเด็นยุทธศาสตร์ที่ 2** ผลิตและเผยแพร่ผลงานวิจัย นวัตกรรม งานวิชาการรับใช้สังคม และงานสร้างสรรค์ ที่ยอมรับและเกิดประโยชน์ต่อชุมชนและสังคม
- ประเด็นยุทธศาสตร์ที่ 3** บูรณาการความร่วมมือกับภาคีเครือข่ายในการสร้างพลังและหนุนเสริมขับเคลื่อนด้านเศรษฐกิจ สังคม การศึกษา และสิ่งแวดล้อม
- ประเด็นยุทธศาสตร์ที่ 4** พัฒนาระบบบริหารจัดการบนหลักธรรมาภิบาล และความเป็นดิจิทัล เพื่อมุ่งสู่ความเป็นเลิศ ได้มาตรฐานในระดับสากลและตอบสนองเป้าหมายการพัฒนาที่ยั่งยืน

ตัวชี้วัดวิสัยทัศน์ และตัวชี้วัดเป้าประสงค์

| ตัวชี้วัด | | เป้าหมาย | | | | | หน่วยนับ | ผู้ดำเนินงาน | ผู้รายงาน | ผู้กำกับติดตาม |
|-------------------------|---|----------|----------|----------|----------|----------|-----------|--------------|-----------|----------------|
| | | 66 | 67 | 68 | 69 | 70 | | | | |
| วิสัยทัศน์ | | | | | | | | | | |
| 1 | จำนวนผู้เรียนและผู้มีส่วนร่วมในการสร้างผลงานเชิงนวัตกรรม - บัณฑิต - บุคคลทั่วไป | | 80 80 | 85 85 | 90 90 | 95 95 | ร้อยละ | หลักสูตร | รองคณบดี | คณบดี |
| เป้าประสงค์ที่ 1 | | | | | | | | | | |
| 1 | หลักสูตรที่เปิดโอกาสให้ชุมชนปราชญ์ชุมชน ผู้ใช้บัณฑิต องค์กร หน่วยงานในพื้นที่ได้มีโอกาสกำหนดทิศทางการดำเนินงานใน การสอนการบริหารต่อจำนวนหลักสูตรทั้งหมด | 20 | 20 | 20 | 20 | 20 | ร้อยละ | หลักสูตร | รองคณบดี | คณบดี |
| 2 | จำนวนผลงานเชิงประจักษ์ของนักศึกษาที่ได้รับการอ้างอิงหรือ ใช้ประโยชน์เชิงพาณิชย์ | 2 | 3 | 3 | 4 | 4 | ผลงาน | หลักสูตร | รองคณบดี | คณบดี |
| 3 | อัตราการมีงานทำตรงตามสายวิชาชีพ/ประกอบอาชีพอิสระ/ ศึกษาต่อภายใน 1 ปี ระดับปริญญาตรี - สาขาด้านวิทยาศาสตร์ | 75 | 80 | 85 | 90 | 95 | ร้อยละ | หลักสูตร | รองคณบดี | คณบดี |
| 4 | ค่าเฉลี่ยความพึงพอใจของผู้ใช้บัณฑิตตามกรอบคุณวุฒิ ระดับอุดมศึกษาแห่งชาติ | 4.51 | 4.51 | 4.51 | 4.51 | 4.51 | ค่าเฉลี่ย | หลักสูตร | รองคณบดี | คณบดี |
| เป้าประสงค์ที่ 2 | | | | | | | | | | |
| 1 | จำนวนเงินทุนสนับสนุนการวิจัยที่ตอบโจทย์การพัฒนาเชิงพื้นที่ และเชิงประเด็น | 3 | 3.5 | 4 | 4 | 4.5 | ล้านบาท | หลักสูตร | รองคณบดี | คณบดี |

| ตัวชี้วัด | | เป้าหมาย | | | | | หน่วยนับ | ผู้ดำเนินงาน | ผู้รายงาน | ผู้กำกับติดตาม |
|-------------------------|--|----------|-----|-----|-----|-----|----------|--------------|-----------|----------------|
| | | 66 | 67 | 68 | 69 | 70 | | | | |
| 2 | จำนวนผลงานวิจัยและนวัตกรรมด้านการจัดการเรียนรู้ ด้าน การบริการและการท่องเที่ยวด้านการเกษตรและอาหาร ด้าน การสร้างเสริมสุขภาพและสิ่งแวดล้อมที่มีการต่อยอดใช้ ประโยชน์เชิงพาณิชย์หรือเชิงสังคมหรือการจดทะเบียน จาก หน่วยงานที่เกี่ยวข้องของอาทิจการจดสิทธิบัตรและการจดอนุ สิทธิบัตร | 1 | 1 | 1 | 2 | 2 | ผลงาน | หลักสูตร | รองคณบดี | คณบดี |
| 3 | จำนวนโครงการวิจัยที่ถูกนำไปใช้ประโยชน์ในชุมชนหรือเชิง พาณิชย์ | 1 | 1 | 1 | 2 | 2 | ผลงาน | หลักสูตร | รองคณบดี | คณบดี |
| 4 | จำนวนเงินรายได้จากงานวิจัยทั้งภายในประเทศและ ต่างประเทศ | 3 | 3.5 | 4.5 | 5.5 | 6.5 | ล้านบาท | หลักสูตร | รองคณบดี | คณบดี |
| 5 | จำนวนผลงานทางวิชาการรับใช้สังคมสามารถแก้ไขปัญหาของ ชุมชนและสังคมในพื้นที่ | | 1 | 1 | 1 | 1 | ผลงาน | หลักสูตร | รองคณบดี | คณบดี |
| เป้าประสงค์ที่ 3 | | | | | | | | | | |
| 1 | จำนวนนวัตกรรมเพื่อการพัฒนาเชิงพื้นที่ด้านการจัดการเรียนรู้ ด้านการบริการและการท่องเที่ยว ด้านเกษตรและอาหาร ด้าน การส่งเสริมสุขภาพและสิ่งแวดล้อม | 3 | 4 | 5 | 6 | 7 | นวัตกรรม | หลักสูตร | รองคณบดี | คณบดี |
| 2 | จำนวนแนวปฏิบัติที่ดีที่นำไปใช้ในการพัฒนาเศรษฐกิจชุมชน ท้องถิ่น | 1 | 1 | 1 | 1 | 2 | เรื่อง | หลักสูตร | รองคณบดี | คณบดี |
| 3 | จำนวนเงินรายได้ที่เกิดจากการบริหารจัดการศิลปวัฒนธรรมที่ นำไปต่อยอดสู่เศรษฐกิจสร้างสรรค์ | 1 | 1 | 2 | 3 | 4 | แสนบาท | หลักสูตร | รองคณบดี | คณบดี |

| ตัวชี้วัด | | เป้าหมาย | | | | | หน่วยนับ | ผู้ดำเนินงาน | ผู้รายงาน | ผู้กำกับติดตาม |
|------------------|--|----------|-----|-----|-----|-----|----------|--------------|-----------|----------------|
| | | 66 | 67 | 68 | 69 | 70 | | | | |
| เป้าประสงค์ที่ 4 | | | | | | | | | | |
| 1 | ผลการประเมินตามเกณฑ์คุณภาพการศึกษาเพื่อการดำเนินการที่เป็นเลิศ (EdPEX) | 200 | 200 | 220 | 240 | 260 | คะแนน | หลักสูตร | รองคณบดี | คณบดี |
| 2 | ผลการประเมินคุณธรรมและความโปร่งใสในการดำเนินงานของหน่วยงานภาครัฐ (ITA) | 94 | 95 | 95 | 95 | 95 | คะแนน | หลักสูตร | รองคณบดี | คณบดี |

โครงการภายใต้ยุทธศาสตร์

ยุทธศาสตร์ที่ 1 บูรณาการภาคีเครือข่ายทางการศึกษา การจัดการศึกษาสำหรับคนทุกช่วงวัย สร้างมาตรฐานการศึกษา และพัฒนาบัณฑิตด้วยกระบวนการวิศวกรสังคม จึงกำหนดกลยุทธ์ มาตรการ

| กลยุทธ์ | โครงการ | ตัวชี้วัด | เป้าหมาย (ปีงบประมาณ) | | | | | หน่วยนับ | ผู้ดำเนินการ | ผู้รายงาน |
|--|---|--|-----------------------|----|----|----|----|----------|--------------|-----------|
| | | | 66 | 67 | 68 | 69 | 70 | | | |
| 1.1 สร้างความร่วมมือในการจัดการเรียนรู้ร่วมกับภาคีเครือข่ายทั้งในประเทศและต่างประเทศ | 1.1.1 โครงการสร้างเครือข่ายความร่วมมือกับมหาวิทยาลัยต่างประเทศหรือหน่วยงานอื่น เพื่อร่วมจัดการศึกษาและยกระดับคุณภาพการจัดการศึกษาระดับอุดมศึกษา | 1.1.1.1 จำนวนกิจกรรมการยกระดับคุณภาพการศึกษาสู่สากลภายใต้ข้อตกลง (MOU) ร่วมกับหน่วยงานภาครัฐ ภาคเอกชน มหาวิทยาลัยในประเทศหรือมหาวิทยาลัยต่างประเทศ | 1 | 1 | 1 | 2 | 2 | กิจกรรม | หลักสูตร | รองคณบดี |
| | 1.1.2 โครงการบูรณาการความร่วมมือกับเครือข่ายหุ้นส่วนทางสังคมเพื่อส่งเสริมการจัดการศึกษา | 1.1.2.1 จำนวนชุมชนที่นักศึกษาและบุคลากรประยุกต์ใช้องค์ความรู้ในการปฏิบัติงานจริงแก้ไขปัญหาและการพัฒนาชุมชนในมิติด้านเศรษฐกิจ สังคม และสิ่งแวดล้อม | 1 | 1 | 1 | 2 | 2 | 1 ชุมชน | หลักสูตร | รองคณบดี |
| 1.2 พัฒนาหลักสูตรการเรียนการสอนที่ตอบสนองคนทุกช่วงวัยตามมาตรฐานการศึกษา | 1.2.1 โครงการจัดการเรียนรู้ตลอดชีวิต (Lifelong Learning) ในรูปแบบหลักสูตรระยะสั้น (Short Course) เปลี่ยนทักษะ (Reskill) และยกระดับทักษะเดิม (Upskill) | 1.2.1.2 จำนวนนักศึกษาสมัครเรียนหลักสูตรระยะสั้น | 18 | 20 | 25 | 40 | 50 | คน | หลักสูตร | รองคณบดี |
| | | 1.2.1.3 จำนวนนักศึกษาสมัครเรียนแบบสะสมหน่วยกิต | 15 | 17 | 25 | 30 | 35 | คน | | |
| | | 1.2.1.4 จำนวนนักศึกษาต่างชาติที่เข้าศึกษาในหลักสูตร | 10 | 10 | 20 | 30 | 40 | คน | | |
| 1.3 ส่งเสริมการผลิตและเผยแพร่ผลงานเชิงประจักษ์ของนักศึกษาทั้งในระดับชาติและนานาชาติ | 1.3.1 โครงการส่งเสริมและต่อยอดการผลิตผลงานเชิงประจักษ์จากการเรียนรู้ของนักศึกษา | 1.3.1.1 จำนวนผลงานเชิงประจักษ์ของนักศึกษาที่ได้รับรางวัล หรือการเผยแพร่ในระดับชาติหรือนานาชาติ | 20 | 20 | 20 | 20 | 20 | ผลงาน | หลักสูตร | รองคณบดี |

| กลยุทธ์ | โครงการ | ตัวชี้วัด | เป้าหมาย (ปีงบประมาณ) | | | | | หน่วยนับ | ผู้ดำเนินการ | ผู้รายงาน |
|--|---|--|-----------------------|-----------|-----------|-----------|-----------|--------------|--------------|-----------|
| | | | 66 | 67 | 68 | 69 | 70 | | | |
| | | 1.3.1.2 จำนวนผลงานเชิงประจักษ์ ผลงานวิจัยทางวิชาการของนักศึกษาที่ได้รับการเผยแพร่ระดับชาติ หรือนานาชาติตามเกณฑ์ กพอ. กำหนด | 15 | 16 | 20 | 20 | 20 | ผลงาน | หลักสูตร | รองคณบดี |
| 1.4 เสริมสร้างความรู้และทักษะ soft skill ของนักศึกษาให้ตรงตามความต้องการของตลาดแรงงาน และเป็นที่ยอมรับของสังคม | 1.4.3 โครงการพลเมืองดิจิทัลเพื่อรองรับสังคมศตวรรษที่ 21 | 1.4.3.1 จำนวนโครงการที่พัฒนา soft skill ให้กับนักศึกษา | 1 | 1 | 1 | 2 | 2 | โครงการ | หลักสูตร | รองคณบดี |
| 1.6 ผลิตและพัฒนาสมรรถนะ ของนักศึกษาตามความเชี่ยวชาญ ด้านวิชาการ และวิชาชีพ(คณะ) | 1.6.1 โครงการผลิตและพัฒนาสมรรถนะของนักศึกษาตามความเชี่ยวชาญด้านวิชาการ และวิชาชีพ | 1.6.1.1 จำนวนนักศึกษาคงอยู่หลักสูตรปริญญาตรี และบัณฑิตศึกษา 1.6.1.3 ร้อยละของการเปิดใช้งบประมาณด้านวิชาการ | 800 80 | 800 80 | 900 80 | 900 80 | 900 80 | คน ร้อยละ | หลักสูตร | รองคณบดี |

ยุทธศาสตร์ที่ 2 ผลิตและเผยแพร่ผลงานวิจัยและนวัตกรรม งานวิชาการรับใช้สังคม และงานสร้างสรรค์ ที่ยอมรับและเกิดประโยชน์ต่อชุมชนและสังคม

| กลยุทธ์ | โครงการ | ตัวชี้วัด | เป้าหมาย (ปีงบประมาณ) | | | | | หน่วยนับ | ผู้ดำเนินการ | ผู้รายงาน |
|---|---|---|-----------------------|----|----|----|----|----------|--------------|-----------|
| | | | 66 | 67 | 68 | 69 | 70 | | | |
| 2.1 ส่งเสริมการผลิตผลงานวิจัย นวัตกรรม และงานสร้างสรรค์ ที่มีคุณภาพและตอบโจทย์การพัฒนา ชุมชน สังคมและประเทศชาติ | 2.1.1 โครงการผลิตผลงานวิจัยและ นวัตกรรมและงานสร้างสรรค์ที่ตอบ โจทย์การพัฒนาประเทศ | 2.1.2.1 จำนวนนวัตกรรม สิ่งประดิษฐ์ องค์ความรู้ใหม่ที่เกิดจากความร่วมมือกับ หน่วยงานภาครัฐหรือเอกชนในการแก้ไข ปัญหาชุมชน ท้องถิ่นโดยใช้ กระบวนการวิจัย | 6 | 6 | 7 | 8 | 9 | ผลงาน | หลักสูตร | รองคณบดี |

| กลยุทธ์ | โครงการ | ตัวชี้วัด | เป้าหมาย (ปีงบประมาณ) | | | | | หน่วยนับ | ผู้ดำเนินการ | ผู้รายงาน |
|---|--|--|-----------------------|----|----|----|----|-------------------|--------------|-----------|
| | | | 66 | 67 | 68 | 69 | 70 | | | |
| | | 2.1.1.2 จำนวนผลงานวิจัยและนวัตกรรมที่ตอบโจทย์การพัฒนาเชิงพื้นที่และเชิงประเด็น | 3 | 4 | 5 | 6 | 7 | ผลงาน | หลักสูตร | รองคณบดี |
| | | 2.1.1.1 จำนวนสัญญาหรือโครงการวิจัยที่ได้รับการสนับสนุนจากหน่วยงานภาครัฐและภาคเอกชนในการแก้ไขปัญหาความเหลื่อมล้ำ เสริมสร้างพลังทางสังคม เพิ่มขีดความสามารถของชุมชนและท้องถิ่นในการพัฒนาตนเองและจัดการตนเอง จำนวนโครงการวิจัยที่ถูกนำไปประโยชน์ในชุมชนหรือเชิงพาณิชย์ | 1 | 1 | 1 | 2 | 2 | สัญญา/ โครงการ | หลักสูตร | รองคณบดี |
| 2.2 ส่งเสริมการเผยแพร่ผลงานวิจัย นวัตกรรม และงานสร้างสรรค์ ทั้งในระดับชาติและนานาชาติ | 2.2.1 โครงการเผยแพร่ผลงานวิจัยและงานสร้างสรรค์ที่ตอบโจทย์การพัฒนาประเทศ และได้รับการอ้างอิงในระดับนานาชาติ | 2.2.1.1 ร้อยละผลงานวิจัยและนวัตกรรมที่ตอบโจทย์การพัฒนา เชิงพื้นที่และเชิงประเด็น ที่ดีพิมพ์เผยแพร่ในวารสารระดับชาติ/นานาชาติ/รายงานสืบเนื่อง (proceeding) ต่อผลงานวิจัยทั้งหมด | 40 | 70 | 75 | 80 | 85 | ร้อยละ | หลักสูตร | รองคณบดี |

ยุทธศาสตร์ที่ 3 บูรณาการความร่วมมือกับภาคีเครือข่ายในการสร้างพลังและหนุนเสริมขับเคลื่อนด้านเศรษฐกิจ สังคม การศึกษา และสิ่งแวดล้อม

| กลยุทธ์ | โครงการ | ตัวชี้วัด | เป้าหมาย (ปีงบประมาณ) | | | | | หน่วยนับ | ผู้ดำเนินการ | ผู้รายงาน |
|---|--|--|-----------------------|----|----|----|----|----------|--------------|-----------|
| | | | 66 | 67 | 68 | 69 | 70 | | | |
| 3.1 บูรณาการเครือข่ายความร่วมมือกับหุ้นส่วนทางสังคม เพื่อสร้างพลังและหนุนเสริมให้เกิดการพัฒนาอย่างยั่งยืน | 3.1.1 โครงการพัฒนาคุณภาพชีวิต และยกระดับเศรษฐกิจฐานราก | 3.1.1.1 จำนวนผลงานสร้างสรรค์ หรือนวัตกรรมหรือผลิตภัณฑ์ที่เกิดจากความร่วมมือกับหุ้นส่วนทางสังคมเพื่อพัฒนาชุมชนท้องถิ่น | 2 | 2 | 3 | 3 | 4 | ผลงาน | หลักสูตร | รองคณบดี |
| | | 3.3.1.1 จำนวนผลงานเชิงประจักษ์ในการพัฒนาพื้นที่แบบบูรณาการตามโมเดลการพัฒนาเศรษฐกิจแบบ BCG Economy | 1 | 2 | 2 | 3 | 3 | ผลงาน | หลักสูตร | รองคณบดี |
| 3.4 ส่งเสริมการสืบสาน และเผยแพร่วัฒนธรรมไทยสู่คนรุ่นใหม่ | 3.4.1 โครงการส่งเสริม ทำนุบำรุง ศิลปะและวัฒนธรรมเพื่อต่อยอดสู่เศรษฐกิจสร้างสรรค์ | 3.4.1.1 จำนวนผลงานหรือนวัตกรรมจากการทำนุบำรุงศิลปวัฒนธรรม อนุรักษ์และฟื้นฟูมรดกวัฒนธรรมที่ก่อให้เกิดมูลค่าเพิ่มทางเศรษฐกิจ | 1 | 2 | 2 | 3 | 3 | ผลงาน | หลักสูตร | รองคณบดี |

ยุทธศาสตร์ 4 พัฒนาระบบบริหารจัดการบนหลักธรรมาภิบาล และความเป็นดิจิทัล เพื่อมุ่งสู่ความเป็นเลิศ ได้มาตรฐานในระดับสากลและตอบสนองเป้าหมายการพัฒนาที่ยั่งยืน

| กลยุทธ์ | โครงการ | ตัวชี้วัด | เป้าหมาย (ปีงบประมาณ) | | | | | หน่วยนับ | ผู้ดำเนินการ | ผู้รายงาน |
|--|---|--|-----------------------|-----|-----|-----|-----|----------|--------------|-----------|
| | | | 66 | 67 | 68 | 69 | 70 | | | |
| 4.1 พัฒนาคุณภาพการศึกษาและการบริหารงานของมหาวิทยาลัยเพื่อมุ่งสู่ความเป็นเลิศ | 4.1.1 โครงการพัฒนามหาวิทยาลัยตามเกณฑ์คุณภาพการศึกษาเพื่อการดำเนินการที่เป็นเลิศ (EdPEX) | 4.1.1.1 ร้อยละของคณะ/วิทยาลัยที่มีผลการประเมินตามเกณฑ์คุณภาพการศึกษาเพื่อการดำเนินการที่เป็นเลิศ (EdPEX) | 200 | 200 | 220 | 240 | 260 | คะแนน | หลักสูตร | คณบดี |

| กลยุทธ์ | โครงการ | ตัวชี้วัด | เป้าหมาย (ปีงบประมาณ) | | | | | หน่วยนับ | ผู้ดำเนินการ | ผู้รายงาน |
|--|---|---|-----------------------|-------|-------|-------|-------|-----------|--------------|-----------|
| | | | 66 | 67 | 68 | 69 | 70 | | | |
| | 4.1.3 โครงการบริหารและพัฒนาบุคลากรมหาวิทยาลัยแห่งความสุข | 4.1.3.1 ค่าเฉลี่ยความผูกพันของบุคลากรที่มีต่อคณะ | 4.51 | 4.51 | 4.51 | 4.51 | 4.51 | ค่าเฉลี่ย | รองคณบดี | คณบดี |
| | 4.1.4 โครงการปรับปรุงภาพลักษณ์และส่งเสริมการตลาด | 4.1.4.1 ค่าเฉลี่ยความพึงพอใจของผู้มีส่วนได้ส่วนเสียตามพันธกิจคณะ | 4.51 | 4.51 | 4.51 | 4.51 | 4.51 | ค่าเฉลี่ย | รองคณบดี | คณบดี |
| | 4.1.5 โครงการส่งเสริมการจัดการความรู้เพื่อพัฒนาคุณภาพของมหาวิทยาลัย | 4.1.5.1 จำนวนนวัตกรรม หรือเทคโนโลยีการบริหารจัดการที่นำมาใช้ในการเพิ่มความสามารถให้กับอาจารย์ บุคลากร และผู้มีส่วนได้ส่วนเสีย | 1 | 1 | 1 | 1 | 1 | นวัตกรรม | รองคณบดี | คณบดี |
| | 4.1.6 โครงการพัฒนาศักยภาพของบุคลากรสายวิชาการด้านคุณวุฒิและการดำรงตำแหน่งทางวิชาการ | 4.1.6.3 ร้อยละของอาจารย์ที่ดำรงตำแหน่งทางวิชาการ | 50 | 54 | 58 | 62 | 64 | ร้อยละ | รองคณบดี | คณบดี |
| 4.2 พัฒนาการบริหารงานของมหาวิทยาลัยตามหลักธรรมาภิบาล (Good Governance) | 4.2.2 โครงการพัฒนาประสิทธิภาพการบริหารสำนักงาน | 4.2.2.1 ร้อยละของการเบิกงบประมาณบริหารสำนักงาน | 100 | 100 | 100 | 100 | 100 | ร้อยละ | รองคณบดี | คณบดี |
| | 4.2.3 โครงการจัดประชุมบริหารการจัดการ | 4.2.3.1 ร้อยละของการเบิกจ่ายงบประมาณตามแผนการจัดประชุม | 100 | 100 | 100 | 100 | 100 | ร้อยละ | รองคณบดี | คณบดี |
| | 4.2.5 โครงการบริหารจัดการงบประมาณอย่างมีประสิทธิภาพ | 4.2.5.1 สัดส่วนงบประมาณแผ่นดินต่องบประมาณรายได้ | 50:50 | 50:50 | 50:50 | 40:60 | 40:60 | สัดส่วน | รองคณบดี | คณบดี |

การวิเคราะห์สภาพแวดล้อมและองค์กร (SWOT Analysis)

ตารางที่ 1 แสดงความเชื่อมโยงของนโยบายสภามหาวิทยาลัยกับแผนกลยุทธ์

| นโยบายสภามหาวิทยาลัย | แผนกลยุทธ์ของ มหาวิทยาลัย | ประเด็นยุทธศาสตร์คณะฯ | กลยุทธ์ของคณะฯ |
|---|--|--|---|
| ด้านการยกระดับคุณภาพการศึกษาและการพัฒนาบัณฑิต | | | |
| <p>นโยบายสภามหาวิทยาลัย ข้อที่ 3 พัฒนาการศึกษาใหม่ เพื่อสร้างบัณฑิตเป็นบูรพาจารย์ มีมาตรฐาน ทางวิชาการและวิชาชีพ มีสมรรถนะการเป็นผู้ประกอบการ วิศวกรสังคม เพื่อเป็นผู้นำการเปลี่ยนแปลง ก่อให้เกิดประโยชน์ต่อสังคม</p> | <p>ยุทธศาสตร์ที่ 1 บูรณาการภาคีเครือข่ายทางการศึกษา การจัดการศึกษาสำหรับคนทุกช่วงวัย สร้างมาตรฐานการศึกษา และพัฒนาบัณฑิตด้วยกระบวนการ วิศวกรสังคม</p> <p>กลยุทธ์</p> <p>1.1 สร้างความร่วมมือในการจัดการเรียนรู้ร่วมกับภาคีเครือข่าย ทั้งในประเทศและต่างประเทศ</p> <p>1.2 พัฒนาหลักสูตรการเรียนการสอนที่ตอบสนองคนทุกช่วงวัย ตามมาตรฐานการศึกษา</p> <p>1.3 ส่งเสริมการผลิตและเผยแพร่ผลงานเชิงประจักษ์ของนักศึกษาทั้งในระดับชาติและนานาชาติ</p> | <p>ประเด็นยุทธศาสตร์ที่ 1) บูรณาการภาคีเครือข่ายทางการศึกษา การจัดการศึกษา สำหรับคนทุกช่วงวัย สร้างมาตรฐานการศึกษา และพัฒนาบัณฑิตด้วยกระบวนการวิศวกรสังคม</p> | <p>1.1 สร้างความร่วมมือในการจัดการเรียนรู้ร่วมกับภาคีเครือข่ายทั้งในประเทศและต่างประเทศ</p> <p>1.2 พัฒนาหลักสูตรการเรียนการสอนที่ตอบสนองคนทุกช่วงวัยตามมาตรฐานการศึกษา</p> <p>1.3 ส่งเสริมการผลิตและเผยแพร่ผลงานเชิงประจักษ์ของนักศึกษาทั้งในระดับชาติและนานาชาติ</p> <p>1.4 เสริมสร้างความรู้และทักษะ soft skill ของนักศึกษาให้ตรงตามความต้องการของตลาดแรงงาน และเป็นที่ยอมรับของสังคม</p> |

| นโยบายสภามหาวิทยาลัย | แผนกลยุทธ์ของ มหาวิทยาลัย | ประเด็นยุทธศาสตร์คณะฯ | กลยุทธ์ของคณะฯ |
|-----------------------------|---|--|---|
| | 1.4 เสริมสร้างความรู้และทักษะ soft skill ของนักศึกษาให้ตรงตามความต้องการของตลาดแรงงาน และเป็นที่ยอมรับของสังคม 1.5 พัฒนาการผลิตครูให้มีคุณภาพและได้รับมาตรฐานวิชาชีพครู 1.6 ผลิตและพัฒนาสมรรถนะของนักศึกษาตามความเชี่ยวชาญด้านวิชาการและวิชาชีพ | | 1.5 ผลิตและพัฒนาสมรรถนะของนักศึกษาตามความเชี่ยวชาญด้านวิชาการและวิชาชีพ |
| ด้านการพัฒนาท้องถิ่น | | | |
| | ยุทธศาสตร์ที่ 2 ผลิตและเผยแพร่ผลงานวิจัย นวัตกรรม งานวิชาการรับใช้สังคม และงานสร้างสรรค์ ที่ยอมรับและเกิดประโยชน์ต่อชุมชนและสังคม กลยุทธ์ 2.1 ส่งเสริมการผลิตผลงานวิจัย นวัตกรรม และงานสร้างสรรค์ ที่มีคุณภาพและตอบโจทย์การพัฒนาชุมชน สังคมและประเทศชาติ 2.2 ส่งเสริมการเผยแพร่ผลงานวิจัย นวัตกรรม และงานสร้างสรรค์ ทั้งในระดับชาติและนานาชาติ | ประเด็นยุทธศาสตร์ที่ 2 ผลิตและเผยแพร่ผลงานวิจัย นวัตกรรม งานวิชาการรับใช้สังคม และงานสร้างสรรค์ ที่ยอมรับและเกิดประโยชน์ต่อชุมชนและสังคม | 2.1 ส่งเสริมการผลิตผลงานวิจัย นวัตกรรม และงานสร้างสรรค์ ที่มีคุณภาพและตอบโจทย์การพัฒนาชุมชน สังคมและประเทศชาติ 2.2 ส่งเสริมการเผยแพร่ผลงานวิจัย นวัตกรรม และงานสร้างสรรค์ ทั้งในระดับชาติและนานาชาติ 2.3 พัฒนาศักยภาพการสร้างสรรคผลงานวิจัย นวัตกรรมและงานสร้างสรรค์ตามความเชี่ยวชาญของศาสตร์ |

| นโยบายสภามหาวิทยาลัย | แผนกลยุทธ์ของ มหาวิทยาลัย | ประเด็นยุทธศาสตร์คณะฯ | กลยุทธ์ของคณะฯ |
|---|---|--|---|
| | 2.3 พัฒนาศักยภาพการสร้างสรรค์ผลงานวิจัย นวัตกรรมและงานสร้างสรรค์ ตามความเชี่ยวชาญของศาสตร์ | | |
| <p>นโยบายสภามหาวิทยาลัย ข้อที่ 1 สร้างความร่วมมือกับทุนสวนทางสังคมทั้งภาครัฐและสังคม เพื่อสร้างเมืองและชุมชน ท้องถิ่น ให้เกิดการพัฒนาอย่างสมดุลและยั่งยืน</p> | <p>ยุทธศาสตร์ที่ 3 บูรณาการความร่วมมือกับภาคีเครือข่ายในการสร้างพลังและหนุนเสริมขับเคลื่อนด้านเศรษฐกิจ สังคม การศึกษา และสิ่งแวดล้อม</p> <p>กลยุทธ์</p> <p>3.1 บูรณาการเครือข่ายความร่วมมือกับหุ้นส่วนทางสังคม เพื่อสร้างพลังและหนุนเสริมให้เกิดการพัฒนาอย่างยั่งยืน</p> <p>3.2 ยกระดับคุณภาพการศึกษาให้กับสถานศึกษาและพัฒนาบุคลากรทางการศึกษาให้กับโรงเรียนเครือข่าย โรงเรียนขนาดเล็ก โรงเรียนในพระราชดำริและโรงเรียนตำรวจตระเวนชายแดน</p> <p>3.3 ยกระดับเศรษฐกิจฐานรากด้วยกลไก BCG Economy Model</p> <p>3.4 ส่งเสริมการสืบสาน และเผยแพร่ศิลปวัฒนธรรมต่อยอดสู่เศรษฐกิจสร้างสรรค์</p> <p>3.5 พัฒนามหาวิทยาลัยสู่การเป็นมหาวิทยาลัยเชิงพื้นที่ และแหล่งเรียนรู้ทุกช่วงวัยด้วยศาสตร์พระราชาเพื่อสืบสาน ต่อยอด และถ่ายทอดองค์ความรู้จากศาสตร์พระราชา</p> | <p>ประเด็นยุทธศาสตร์ที่ 3 บูรณาการความร่วมมือกับภาคีเครือข่ายในการสร้างพลังและหนุนเสริมขับเคลื่อนด้านเศรษฐกิจ สังคม การศึกษา และสิ่งแวดล้อม</p> | <p>3.1 บูรณาการเครือข่ายความร่วมมือกับหุ้นส่วนทางสังคม เพื่อสร้างพลังและหนุนเสริมให้เกิดการพัฒนาอย่างยั่งยืน</p> <p>3.2 ยกระดับเศรษฐกิจฐานรากด้วยกลไก BCG Economy Model</p> <p>3.3 ส่งเสริมการสืบสาน และเผยแพร่ศิลปะและวัฒนธรรมต่อยอดสู่เศรษฐกิจสร้างสรรค์</p> <p>3.4 พัฒนามหาวิทยาลัยสู่การเป็นมหาวิทยาลัยเชิงพื้นที่ และแหล่งเรียนรู้ทุกช่วงวัยด้วยศาสตร์พระราชาเพื่อสืบสาน ต่อยอด และถ่ายทอดองค์ความรู้จากศาสตร์พระราชา</p> <p>3.5 ส่งเสริมงานพันธกิจสัมพันธ์ตามอัตลักษณ์และความเชี่ยวชาญของศาสตร์</p> |

| นโยบายสภามหาวิทยาลัย | แผนกลยุทธ์ของ มหาวิทยาลัย | ประเด็นยุทธศาสตร์คณะฯ | กลยุทธ์ของคณะฯ |
|---|---|---|---|
| | 3.6 ส่งเสริมงานพันธกิจสัมพันธ์ตามอัตลักษณ์และความเชี่ยวชาญของศาสตร์ | | |
| ด้านการพัฒนาระบบบริหารจัดการ | | | |
| <p>นโยบายสภามหาวิทยาลัย</p> <p>ข้อที่ 4 สร้างระบบนิเวศ (Ecological) มหาวิทยาลัยที่เกื้อกูลการเรียนรู้ วิจัย เสริมประสิทธิภาพการทำงาน สร้างนวัตกรรมและคุณภาพชีวิตของชุมชนมหาวิทยาลัย และผู้มีส่วนได้ส่วนเสีย</p> | <p>ยุทธศาสตร์ 4 พัฒนาระบบบริหารจัดการบนหลักธรรมาภิบาล และความเป็นดิจิทัล เพื่อมุ่งสู่ความเป็นเลิศ ได้มาตรฐานในระดับสากลและตอบสนองเป้าหมายการพัฒนาที่ยั่งยืน</p> <p>กลยุทธ์</p> <p>4.1 พัฒนาคุณภาพการศึกษาและการบริหารงานของมหาวิทยาลัยเพื่อมุ่งสู่ความเป็นเลิศ</p> <p>4.2 พัฒนาการบริหารงานของมหาวิทยาลัยตามหลักธรรมาภิบาล (Good Governance)</p> <p>4.3 ส่งเสริมการนำระบบ Digital มาใช้ในการพัฒนาการบริหารจัดการของมหาวิทยาลัย</p> <p>4.4 พัฒนามหาวิทยาลัยสู่การเป็นมหาวิทยาลัยที่เป็นมิตรกับสิ่งแวดล้อม (Green University)</p> | <p>ประเด็นยุทธศาสตร์ที่ 4</p> <p>พัฒนาระบบบริหารจัดการบนหลักธรรมาภิบาล และความเป็นดิจิทัล เพื่อมุ่งสู่ความเป็นเลิศ ได้มาตรฐานในระดับสากลและตอบสนองเป้าหมายการพัฒนาที่ยั่งยืน</p> | <p>4.1 พัฒนาองค์กรเชิง4.1 พัฒนาคุณภาพการศึกษาและการบริหารงานของมหาวิทยาลัยเพื่อมุ่งสู่ความเป็นเลิศ</p> <p>4.2 พัฒนาการบริหารงานของมหาวิทยาลัยตามหลักธรรมาภิบาล (Good Governance)</p> <p>4.3 ส่งเสริมการนำระบบ Digital มาใช้ในการพัฒนาการบริหารจัดการของมหาวิทยาลัย</p> <p>4.4 พัฒนามหาวิทยาลัยสู่การเป็นมหาวิทยาลัยที่เป็นมิตรกับสิ่งแวดล้อม (Green University)</p> |

| นโยบายสภามหาวิทยาลัย | แผนกลยุทธ์ของ มหาวิทยาลัย | ประเด็นยุทธศาสตร์คณะฯ | กลยุทธ์ของคณะฯ |
|----------------------|---|-----------------------|----------------|
| | 4.5 พัฒนาขีดความสามารถในการแข่งขันของโรงเรียนสาธิต มหาวิทยาลัยราชภัฏวไลยอลงกรณ์ ในพระบรมราชูปถัมภ์ | | |

การวิเคราะห์สภาพแวดล้อมและองค์กร (SWOT Analysis)

คณะเทคโนโลยีอุตสาหกรรม

คณะเทคโนโลยีอุตสาหกรรม มหาวิทยาลัยราชภัฏวไลยอลงกรณ์ ในพระบรมราชูปถัมภ์ เป็นคณะที่จัดตั้งขึ้นมาใหม่โดยแยกส่วนออกมาจากคณะวิทยาศาสตร์และเทคโนโลยี โดยมีมติเห็นชอบ เมื่อวันที่ 28 กรกฎาคม 2537 ปัจจุบันคณะเทคโนโลยีอุตสาหกรรม ได้เปิดทำการเรียนการสอนจำนวน 3 หลักสูตร 5 สาขาวิชา เพื่อให้สามารถตอบสนองความต้องการด้านการพัฒนาเศรษฐกิจและเทคโนโลยี ของประเทศ อย่างไรก็ตามเพื่อให้คณะเทคโนโลยีอุตสาหกรรมสามารถตั้งรับกับการเปลี่ยนแปลงและ พัฒนาเพื่อมุ่งไปสู่การเป็นชุมชนทางวิชาการที่มีความเข้มแข็งและเป็นที่ยอมรับได้ตามปรัชญาของ มหาวิทยาลัยเพื่อให้เป็น “วิชาการเด่น เน้นคุณธรรม นำท้องถิ่นพัฒนา ก้าวหน้าด้านเทคโนโลยี” จึงต้องมีการวิเคราะห์สภาพแวดล้อมและองค์กรเพื่อกำหนดยุทธศาสตร์การพัฒนาในระหว่างปี 2566-2570 ดังนี้

จุดแข็ง (Strength-S)

1. มหาวิทยาลัยมีสถานที่ตั้งอยู่ใกล้แหล่งชุมชน มีความสะดวกในการเดินทางของนักศึกษาและ ผู้ปกครอง ตลอดจนมีสิ่งอำนวยความสะดวกและระบบสาธารณูปโภคที่ครบครัน
2. คณะฯ มีที่ตั้งใกล้กับสถานประกอบการและนิคมอุตสาหกรรม ส่งผลให้มีการเชื่อมโยงกับ สถานประกอบการในการสร้างความร่วมมือทางวิชาการอย่างต่อเนื่องและเป็นระบบ
3. บริเวณโดยรอบคณะฯ มีบรรยากาศและสภาพแวดล้อมที่เอื้อต่อการเรียนรู้ของนักศึกษา
4. คณะฯ มีการบริหารงานที่เป็นระบบ บริหารงานด้วยหลักธรรมาภิบาล ยึดหลักปรัชญา เศรษฐกิจพอเพียง
5. คณาจารย์ในคณะฯ มีผลงานวิจัยและงานสร้างสรรค์ที่ได้รับการตีพิมพ์เผยแพร่และนำเสนอใน ระดับชาติและนานาชาติอย่างต่อเนื่อง
6. ผลงานของนักศึกษาและอาจารย์ได้รับรางวัลในระดับชาติและนานาชาติอย่างต่อเนื่อง สร้าง ความเชื่อมั่นให้กับผู้ปกครองและนักศึกษาในคุณภาพของการจัดการศึกษา
7. คณะฯ มีการบริการวิชาการ สร้างความร่วมมือกับองค์กรในท้องถิ่นในการช่วยเหลือและ ถ่ายทอดองค์ความรู้เพื่อตอบสนองความต้องการของชุมชนท้องถิ่นอย่างสม่ำเสมอ
8. บัณฑิตได้รับการยอมรับจากสถานประกอบการในเรื่องความอดทน ขยัน ซื่อสัตย์ อ่อนน้อม ถ่อมตน ยอมรับฟังคำแนะนำและมีความพร้อมต่อการพัฒนาตนเอง
9. คณะฯ มีพื้นที่สำหรับรองรับการขยายตัวและขยายสาขาในอนาคต

จุดอ่อน (Weakness-W)

1. พื้นฐานความรู้ทางด้านคณิตศาสตร์ วิทยาศาสตร์และด้านภาษาของนักศึกษาโดยส่วนใหญ่ที่รับเข้ามาอยู่ในระดับพอใช้ ส่งผลต่อกระบวนการในการพัฒนาคุณภาพของบัณฑิตทั้งในด้านทักษะวิชาชีพ เทคโนโลยีสารสนเทศและการสื่อสาร

2. คณะฯ ยังไม่มีการรวมตัวกันของศิษย์เก่าในรูปแบบของชมรมหรือสมาคมศิษย์เก่า เพื่อเป็นการเชื่อมความสัมพันธ์ระหว่างศิษย์เก่ารุ่นพี่และนักศึกษารุ่นน้อง รวมทั้งทำหน้าที่เป็นตัวกลางในการผลักดันความเชื่อมั่นในศักยภาพของคณะฯ เข้าสู่ตลาดการจ้างงาน

โอกาส (Opportunity-O)

1. คณะฯ ส่งเสริมให้คณาจารย์และบุคลากรในคณะได้เข้ารับการอบรมเพื่อพัฒนาศักยภาพอย่างต่อเนื่อง

2. มหาวิทยาลัยอยู่ใกล้กับนิคมอุตสาหกรรม ทำให้คณะฯ สามารถเปิดหลักสูตรระยะสั้น สำหรับการอบรมเพิ่มพูนความรู้ให้กับพนักงานและแรงงานภาคอุตสาหกรรมรองรับแนวนโยบายของ สกอ. สำหรับหลักสูตรการศึกษาตลอดชีพ

3. รัฐบาลมีนโยบายทุนกู้ยืม (กยศ.) และมหาวิทยาลัยมีทุนการศึกษา ทำให้นักเรียนระดับมัธยมปลายหรือเทียบเท่ามีโอกาสทางการศึกษาในระดับอุดมศึกษามากขึ้น เนื่องจากการมีทุนการศึกษาเป็นการช่วยให้ผู้มีรายได้น้อยสามารถเข้าศึกษาในระดับที่สูงขึ้นได้

4. นโยบายสภามหาวิทยาลัยมีนโยบายให้มีการจัดการเรียนการสอนแบบ Problem-based learning ซึ่งสอดคล้องกับผลผลิตบัณฑิตของคณะฯ

5. รัฐบาลมีนโยบายสนับสนุนให้นักศึกษาเลือกเรียนทางด้านวิทยาศาสตร์และเทคโนโลยีเพิ่มมากขึ้นซึ่งสอดคล้องกับการผลิตบัณฑิตของคณะฯ

อุปสรรค (Threat-T)

1. มีสถาบันอุดมศึกษาทั้งของรัฐและเอกชนตั้งอยู่บริเวณใกล้เคียงมหาวิทยาลัยจำนวนมากทำให้นักเรียนนักศึกษาที่มีทางเลือกมากขึ้นในการเข้าศึกษา

2. ภาวะการแข่งขันในการรับนักศึกษาเข้าศึกษาต่อในระดับปริญญาตรีมีความรุนแรงมากขึ้น คณะต้องปรับเปลี่ยนกลยุทธ์การรับนักศึกษาเป็นแบบเชิงรุกมากกว่าการดำเนินการแบบตั้งรับ

3. สถานการณ์ในยุคปัจจุบันและอนาคตต่อภาวะโรคระบาดอาจทำให้รูปแบบการจัดการเรียนการสอนไม่สอดคล้องกับการเรียนรู้เชิงปฏิบัติการ