



บันทึกข้อความ

ส่วนราชการ.....คณะเทคโนโลยีอุตสาหกรรม.....

ที่.....วันที่ 1/8/61.....

เรื่อง รายงานผลการไปประชุม/การอบรม/การสัมมนา/การศึกษาดูงาน
เรียน คณบดี

ตามคำสั่ง/หนังสือ/บันทึกข้อความที่.....253/2561.....ลงวันที่.....26/6/2561.....

ให้ข้าพเจ้า.....นายธเนช ชาญกิจชัยโย.....

พร้อมด้วย.....

เดินทางไปประชุม/การอบรม/การสัมมนา/การศึกษาดูงานที่ ..มหาวิทยาลัยราชภัฏกำแพงเพชร..

เรื่อง.....เข้าร่วมประชุมและนำเสนอผลงานวิจัยแบบภาคบรรยาย(Oral session) ในการประชุม

วิชาการเทคโนโลยีอุตสาหกรรมระดับชาติ ครั้งที่ ๔.....

ระหว่างวันที่...12...เดือน.....กรกฎาคม.....พ.ศ. ...2561.. ถึงวันที่...13...เดือน.....กรกฎาคม...พ.ศ...2561.

จัดโดย.....มหาลัษราชภัฏเทพสตรี.....

รวมเป็นเวลา.....2.....วัน

อนุมัติให้ใช้งบประมาณ เป็นค่าใช้จ่ายในการเดินทางไปราชการครั้งนี้ จำนวน...5,000..บาท
(.....ห้าพันบาทถ้วน.....)

ไม่ใช้งบประมาณ

ใช้งบประมาณส่วนตัว

บัดนี้ การปฏิบัติหน้าที่ราชการที่ได้รับมอบหมายได้เสร็จเรียบร้อยแล้ว ข้าพเจ้าขอรายงานผล
การไปประชุม/การอบรม/การสัมมนา/การศึกษาดูงาน ดังต่อไปนี้

เข้าร่วมประชุมและนำเสนอผลงานวิจัยแบบภาคบรรยาย(Oral session) ในการประชุม
วิชาการเทคโนโลยีอุตสาหกรรมระดับชาติ ครั้งที่ ๔ (The 4st National Conference Of Industrial
Technology)การพัฒนาเทคโนโลยีและนวัตกรรมในยุค 4.0 จากการประชุมดังกล่าวได้มีการแลกเปลี่ยน
ความรู้และหัวข้อวิจัยทำให้ผู้เข้าร่วมทราบถึงเทคนิคการทำวิจัยและการเลือกหัวข้อวิจัยเพื่อนำมาปรับใช้
ในการเสนอหัวข้อวิจัยเพื่อขอรับทุนสนับสนุนในการทำวิจัย

ข้าพเจ้า จะนำความรู้ ความสามารถ ประสบการณ์ ทักษะ หรืออื่นๆ ที่ได้รับในการไปประชุม
การอบรม/การสัมมนา/การศึกษาดูงานในครั้งนี้ มาเพื่อพัฒนางานของหน่วยงาน ดังนี้

ประสบการณ์ที่ได้จากการนำเสนองานวิจัยครั้งนี้สามารถนำมาปรับใช้ในการเสนอหัวข้อวิจัย
ของนักศึกษาชั้นปีที่ 4 ที่จะขอจบการศึกษา และหัวข้อในการทำรายงานในวิชาที่ได้ศึกษาอยู่

เอกสารที่ได้รับจากการไปราชการ/การอบรมสัมมนา/การศึกษาดูงาน มีดังต่อไปนี้ คือ

1. แฟสไดร์ 1 อัน
2. กระเป๋าใส่เอกสาร

การเผยแพร่ความรู้ ประสบการณ์ ทักษะ และอื่นๆ แก่ผู้ที่เกี่ยวข้อง คือ

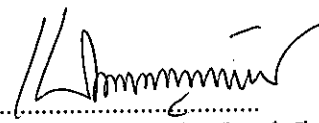
การเผยแพร่ความรู้สู่ชุมชนโดยการสอนวิธีคิดในการสร้างสรรค์ผลงานอย่างมีลำดับ
ขั้นตอนทำให้ผลงานที่ออกมาจากการสร้างสรรค์มีประสิทธิภาพสูงสุด

จึงเรียนมาเพื่อโปรดทราบและพิจารณาดำเนินการต่อไป

ลงชื่อ..... หญิง ช่างก่อใจ รณผู้รายงาน
(อิว ช่างก่อใจ รณ)
ตำแหน่ง.....อาจารย์.....

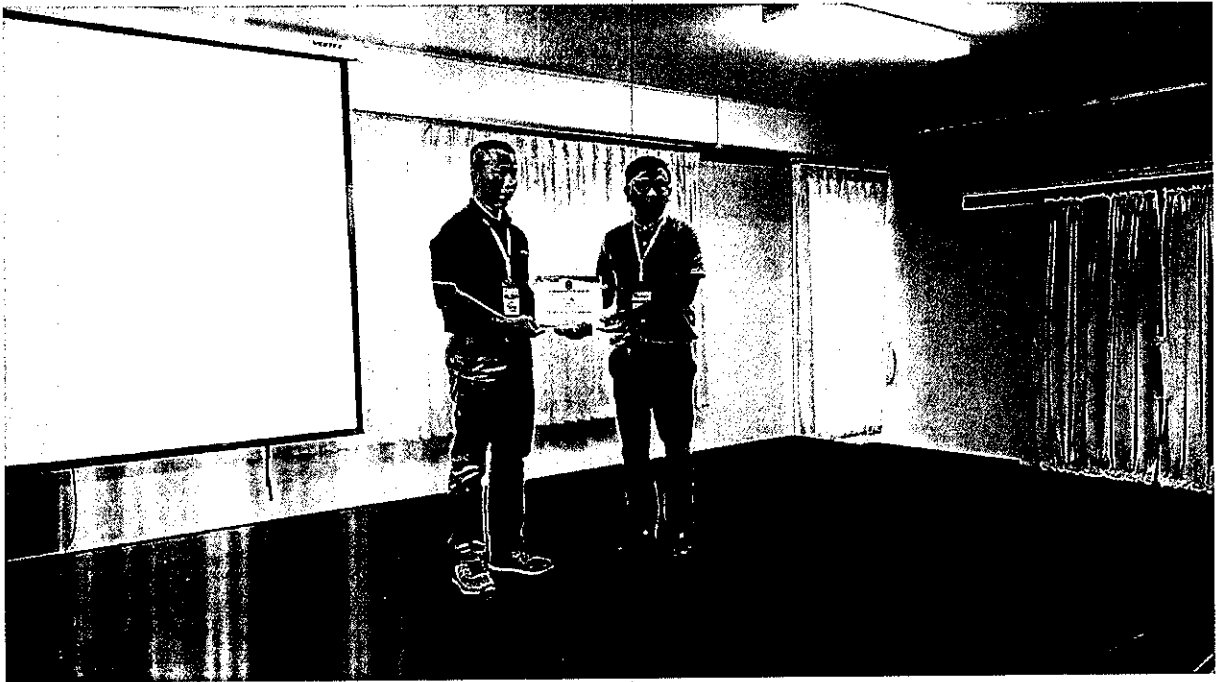
ความคิดเห็นของหัวหน้าหน่วยงาน

.....
.....
.....

ลงชื่อ..... 
รองศาสตราจารย์ ดร.เบญจลักษณ์ เมืองมีศรี
คณบดีคณะเทคโนโลยีอุตสาหกรรม
ตำแหน่ง.....

- หมายเหตุ
1. แนบสำเนาประกาศนียบัตร หนังสือสำคัญ หรือหนังสือรับรองการเข้ารับการฝึกอบรม สัมมนา/ประชุมทางวิชาการและเอกสารที่เกี่ยวข้องกับการฝึกอบรม/สัมมนา/ประชุมทาง วิชาการ ไปกับรายงานฉบับนี้ด้วย
 2. ส่งรายงานพร้อมทั้งเอกสารที่เกี่ยวข้องให้ครบถ้วน ภายใน 7 วัน หลังสิ้นสุดการฝึกอบรม, ศึกษาหรือดูงาน, ประชุมเชิงปฏิบัติการหรือการสัมมนา
 3. กรณีไปนำเสนอผลงานวิจัย/ผลงานวิชาการ หรือการได้รับการตีพิมพ์ในวารสารต่างๆ ขอให้จัดส่งไฟล์งาน (Proceeding จากการตีพิมพ์, วารสาร/ปก, เนื้อหาในส่วนตีพิมพ์ มายัง e-mail: kannika.sroy@vru.ac.th)





ที่ ศธ ๐๕๔๙.๐๔ / ๓๐๙



มหาวิทยาลัยราชภัฏเทพสตรี
ถนนนารายณ์มหาราช
อ.เมือง จ.ลพบุรี ๑๕๐๐๐

๒๒ มิถุนายน ๒๕๖๑

เรื่อง ตอบรับเข้าร่วมการนำเสนอบทความวิจัยในงานประชุมวิชาการเทคโนโลยีอุตสาหกรรม ครั้งที่ ๔

เรียน ธนัง ชาญกิจชัยโณ

ตามที่ท่านได้ส่งบทความวิจัย ในงานประชุมวิชาการเทคโนโลยีอุตสาหกรรมอุตสาหกรรม ระดับชาติ ครั้งที่ ๔ ในหัวข้อเรื่อง “การศึกษาหัตถกรรมเครื่องปั้นดินเผาจากแหล่งเรียนรู้ทางโบราณคดีบ้านโป่งตะขบจังหวัด สระบุรี” รหัสบทความ DE022 บัดนี้ บทความดังกล่าวได้รับการพิจารณาจากผู้ทรงคุณวุฒิเรียบร้อยแล้ว และมีผลการพิจารณา ดังนี้

- ผ่านการพิจารณา
 ไม่ผ่านการพิจารณา

ทั้งนี้บทความดังกล่าวจะนำเสนอในการประชุมวิชาการฯ ในระหว่างวันที่ ๑๒ - ๑๓ กรกฎาคม ๒๕๖๑ ณ มหาวิทยาลัยราชภัฏกำแพงเพชร จังหวัดกำแพงเพชร

ในการนี้คณะกรรมการผู้จัดการประชุมฯ ขอขอบพระคุณเป็นอย่างยิ่งที่ได้รับความสนใจและการสนับสนุนจากท่าน และหวังเป็นอย่างยิ่งว่าคงได้รับการสนับสนุนจากท่านอีกในโอกาสต่อไป

ขอแสดงความนับถือ

(อาจารย์ ดร.สุกุล คำนวนชัย)

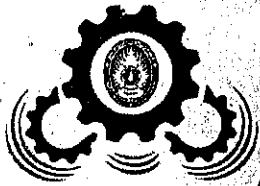
คณบดีคณะเทคโนโลยีอุตสาหกรรมปฏิบัติราชการแทน
อธิการบดีมหาวิทยาลัยราชภัฏเทพสตรี

คณะเทคโนโลยีอุตสาหกรรม

โทร. ๐ ๓๖๔๒ ๒๑๒๕

โทรสาร ๐ ๓๖๔๒ ๒๑๒๕

<http://itech.tru.ac.th/>



การประชุมวิชาการเทคโนโลยีอุตสาหกรรมระดับชาติ ครั้งที่ 4
The 4th National Conference of Industrial Technology
การพัฒนาเทคโนโลยีและนวัตกรรมในยุค 4.0
เพื่อท้องถิ่นเข้มแข็งอย่างยั่งยืน

สาขาอวกาศความ

กลุ่มไฟฟ้า

กลุ่มเครื่องกล อุตสาหกรรม การผลิต

กลุ่มอิเล็กทรอนิกส์ โทรคมนาคม คอมพิวเตอร์

กลุ่มการจัดการอุตสาหกรรม

กลุ่มออกแบบผลิตภัณฑ์อุตสาหกรรม

กลุ่มวิจัยเพื่อสร้างกระบวนการเรียนรู้ และอื่น ๆ

12 - 13 กรกฎาคม 2561

ณ มหาวิทยาลัยราชภัฏกำแพงเพชร

จังหวัดกำแพงเพชร

การศึกษาหัตถกรรมเครื่องปั้นดินเผาจากแหล่งเรียนรู้ทางโบราณคดีบ้านโป่งตะขบจังหวัด
สระบุรี

Study of pottery from archeological sources at Baan Pong Ta-kop,
Saraburi.

ธันง ขาญกิจชัยโย

สาขาออกแบบผลิตภัณฑ์อุตสาหกรรม คณะเทคโนโลยีอุตสาหกรรม มหาวิทยาลัยราชภัฏวไลยอลงกรณ์ ในพระบรมราชูปถัมภ์
Email: independent_nant@hotmail.com

บทคัดย่อ

เครื่องปั้นดินเผาถือเป็นอีกหนึ่งในองค์ความรู้ที่เกิดจากภูมิปัญญาของมนุษย์ในอดีตที่บอกเล่าถึงวิถีชีวิตประเพณีวัฒนธรรม ความเชื่อผ่านออกมาในรูปแบบรูปทรงและลวดลายที่เป็นเอกลักษณ์ประจำท้องถิ่นและจากลวดลายเหล่านี้ทำให้เข้าใจถึงเหตุและปัจจัย ที่ส่งผลต่อวิถีชีวิตประเพณีวัฒนธรรมความเชื่อของแต่ละท้องถิ่นได้เป็นอย่างดีจากที่กล่าวมาข้างต้นนั้นผู้ศึกษาได้สังเกตเห็นถึงความสำคัญ ของการศึกษาเครื่องปั้นดินเผาจากแหล่งเรียนรู้ทางโบราณคดีบ้านโป่งตะขบจังหวัดสระบุรีและสามารถสรุปออกมาได้ 3 ประเด็นคือ ลักษณะทางวัฒนธรรมสมัยโบราณบ้านโป่งตะขบ 1) รูปทรงเครื่องปั้นดินเผาบ้านโป่งตะขบ 2)รูปแบบลวดลายเครื่องปั้นดินเผาบ้านโป่ง ตะขบ 3) จากการศึกษาดังกล่าวพบว่าเครื่องปั้นดินเผาบ้านโป่งตะขบจังหวัดสระบุรีนั้นมีลวดลายที่สวยงามเป็นเอกลักษณ์และสะท้อน ถึงวิถีชีวิตของผู้คนในอดีตได้อีกทางหนึ่ง
คำสำคัญ: เครื่องปั้นดินเผา, ภูมิปัญญา, เอกลักษณ์

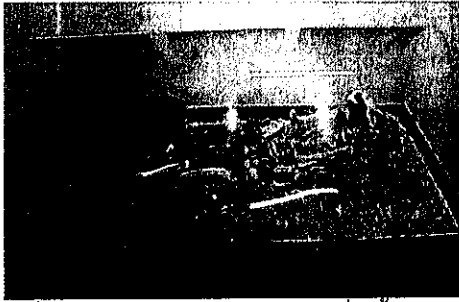
Abstract

Pottery is one of knowledge from human in the past which is reflected lifestyle, culture and belief through local identity's shapes and patterns. From above, I see how important of study about pottery from Department of Archaeology, Baan pong ta-kop in Saraburi which can be summarize in 3 categories 1. Shapes of pottery 2. Patterns of pottery 3. From my study, I found that the pottery from baan pong ta-kob has a very unique and beautiful pattern which is reflected to the life of human in the past.
Keywords: Pottery, wisdom, identity

1. บทนำ

หัตถกรรมเครื่องปั้นดินเผาบ้านโป่งตะขบจังหวัดสระบุรีเป็น อีกหนึ่งหลักฐานทางประวัติศาสตร์ที่บอกเล่าถึงเรื่องราวความ เจริญทางด้านวัฒนธรรม ประเพณี ความเชื่อ ของผู้คนในอดีต ผ่านออกมาในรูปแบบงานเครื่องปั้นดินเผาที่มีรูปทรงและ ลวดลายเป็นเอกลักษณ์ประจำถิ่นและจากการศึกษาพบว่า เครื่องปั้นดินเผาที่ถูกขุดค้นพบในบ้านโป่งตะขบจังหวัดสระบุรี นั้นนอกจากจะใช้เป็นเครื่องมือเครื่องใช้ในการดำเนิน

ชีวิตประจำวันนั้นยังถูกใช้เป็นเครื่องประดับและประกอบพิธี กรรมการปลงศพ ด้วยการนำเครื่องมือเครื่องใช้ของผู้เสียชีวิตใส่ ลงในเครื่องปั้นดินและฝังลงในหลุมศพของผู้เสียชีวิตเพราะมี ความเชื่อในชีวิตหลังความตายหรือในอีกลักษณะหนึ่งจะพบร่าง ของเด็กทารกในเครื่องปั้นดินเผา



รูปที่ 1 เครื่องกระดุกชุดค้นพบพร้อมเครื่องปั้นดินเผา
ที่มา: ธนัง ชาญกิจชัยญ์

จากผลการศึกษาพบว่านอกจากเครื่องปั้นดินเผาได้ถูกค้นพบ
ในบริเวณบ้านโป่งตะขบจังหวัดสระบุรียังค้นพบโบราณ
ศิลปวัตถุชนิดอื่นรวมอยู่ได้เช่น

1. เครื่องมือหินขัด ได้พบขวานหินขัดขนาดเล็กสะเก็ดหินที่
แตกจากหินขัด สะเก็ดหินจากการทำขวานหินขัด และโคลน
เครื่องมือหินขัด กระจายอยู่ในหลุมชุดค้น



รูปที่ 2 หินขัดที่ค้นพบบริเวณหลุมชุดค้น
ที่มา: ธนัง ชาญกิจชัยญ์

2. ลูกปัด ส่วนใหญ่เป็นลูกปัดแบบแผ่นกลมแบน ทำจาก
เปลือกหอยทะเล นอกจากนี้ มีลูกปัดที่ทำจากวัสดุอื่นได้แก่ หิน
อ่อนเขียว แลพเปลือกหอยกาบ โดยได้พบทั้งในชั้นการอยู่อาศัย
สามัญ และชั้นที่ฝังศพคนสมัยโบราณ



รูปที่ 3 ลูกปัดทำจากเปลือกหอยทะเลพบในหลุมฝังศพ
ที่มา : พิพิธภัณฑสถานแห่งชาติบ้านโป่งตะขบ

2. ขั้นตอนการดำเนินงาน

จากการศึกษาหัตถกรรมเครื่องปั้นดินเผาจากแหล่งเรียนรู้
ทางโบราณคดีบ้านโป่งตะขบจังหวัดสระบุรีผู้ศึกษาได้มีขั้นตอน
การศึกษาดังนี้

1. ศึกษารวบรวมข้อมูลเอกสารวิชาการ บทความ และ
งานวิจัยที่เกี่ยวข้อง
2. ศึกษารวบรวมข้อมูลภาคสนามในแหล่งเรียนรู้ทาง
โบราณคดีบ้านโป่งตะขบจังหวัดสระบุรี
3. นำภาพรูปทรงและลวดลายเครื่องปั้นดินเผาบ้านโป่ง
ตะขบมาวิเคราะห์เพื่อหาเอกลักษณ์

3. ลักษณะทางวัฒนธรรมสมัยโบราณบ้านโป่งตะขบ

แหล่งโบราณคดีโรงเรียนบ้านโป่งตะขบเป็นแหล่งที่อยู่อาศัย
ของคนสมัยโบราณยุคก่อนประวัติศาสตร์ ที่อาจมีอายุประมาณ
3,000 ปีมาแล้ว

ประชากรสมัยโบราณกลุ่มนี้ เลือกตั้งถิ่นฐานอยู่อาศัยในพื้นที่
ดอนใกล้ภูเขา และมีแหล่งน้ำ ธรรมชาติอยู่ติดกับพื้นที่ตั้ง
บ้านเรือน เป็นไปได้ว่าคงเป็นเพราะพื้นที่มีลักษณะนี้
ประกอบด้วยระบบนิเวศที่หลากหลายลักษณะ สามารถเอื้ออำนวย
ต่อการหาทรัพยากรสำหรับการดำรงชีวิตในช่วงฤดูการต่างๆ ของ
แต่ละปีได้เป็นอย่างดี

เครื่องมือมีคมประเภทหลักของคนยุคก่อนประวัติศาสตร์ที่
อาศัยอยู่บริเวณแหล่งโบราณคดีทำจากหิน เรียกรวมๆ ว่า ขวาน
หินขัดซึ่งจัดได้ว่าเป็นเครื่องมือสารพัด หน้าที่ขึ้นอยู่กับลักษณะ
การเข้าด้ามเครื่องมือ ทำให้สามารถใช้เป็นได้ทั้งมีด ขวานสิ่ว
เสียม และจอบ เป็นต้น

อาหารส่วนหนึ่งของประชากรก่อนยุคประวัติศาสตร์ที่แหล่ง
โรงเรียนบ้านโป่งตะขบได้แก่ เนื้อสัตว์ป่าและสัตว์น้ำนานาชนิดที่
ล่าหรือหามาได้ พืชและผักป่าก็คงเป็นอาหารอีกประเภทหนึ่ง
ของประชากรเหล่านี้ด้วย

เครื่องประดับประเภทลูกปัดที่ทำจากเปลือกหอย เป็น
หลักฐานที่แสดงว่าประชากรยุคก่อนประวัติศาสตร์ ที่แหล่ง
โบราณคดีบ้านโป่งตะขบ มีการติดต่อสัมพันธ์และแลกเปลี่ยน
ผลผลิตกับชุมชนร่วมสมัย แหล่งอื่นๆ ที่พบแล้วมากมายในพื้นที่
ของกลุ่มแม่น้ำป่าและพื้นที่ต่อเนื่องกันอันได้แก่ พื้นที่ลุ่มแม่น้ำ
ลพบุรีและแม่น้ำเจ้าพระยา ประเพณีการฝังศพของคนยุคก่อน
ประวัติศาสตร์ ที่แหล่งโบราณคดีโรงเรียนบ้านโป่งตะขบ
ประกอบด้วย การฝังศพผู้ตายในหลุมรูปสี่เหลี่ยมผืนผ้าขุดลึก

ประมาณ 30 เซนติเมตร แล้วใช้ดินฉาบหนาเฉลี่ย ประมาณ 1 เซนติเมตร ให้เป็นผนังของหลุมศพทั้ง 4 ด้าน ลักษณะคล้ายให้เป็นโลงศพวางเครื่องปั้นดินเผา และเครื่องมือเครื่องใช้ในหลุมเพื่อเป็นสิ่งของอุทิศในผู้ตาย (องค์การบริหารส่วนตำบลวังม่วง. 2555). แหล่งเรียนรู้ทางโบราณคดีบ้านโป่งตะขบตำบลวังม่วงอำเภอวังม่วงจังหวัดสระบุรี. สระบุรี: องค์การบริหารส่วนตำบลวังม่วง) (แผ่นพับ)



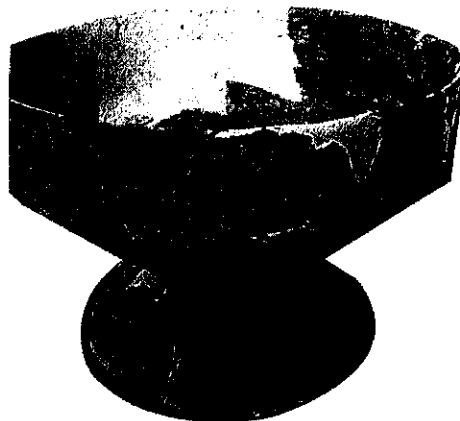
รูปที่ 4 หลุมฝังศพที่ขุดค้นพบบริเวณโรงเรียนบ้านโป่งตะขบ
ที่มา : ธนัง ชาญกิจชัยโณ

จากการศึกษาลักษณะทางวัฒนธรรมของแหล่งเรียนรู้ทางโบราณคดีบ้านโป่งตะขบทำให้เราทราบถึงความเจริญทางด้านวัฒนธรรมและประเพณีต่างๆผ่านทางการศึกษาโบราณวัตถุ โบราณนิเวศวัตถุ และร่องรอยกิจกรรมต่างของมนุษย์ในบริเวณแหล่งเรียนรู้ดังกล่าวทำให้เราทราบถึงการมีอยู่จริงของชุมชนก่อนประวัติศาสตร์บ้านโป่งตะขบและชุมชนดังกล่าวก็มีความเจริญทั้งในทางวัฒนธรรมประเพณีต่างดังจะเห็นได้จากการค้นพบโบราณวัตถุต่างๆที่มีความประณีตในการทำ และมีรูปทรงและลวดลายที่งดงาม

ปัจจุบัน โบราณวัตถุต่างๆได้เก็บรวบรวมและจัดแสดงในพิพิธภัณฑสถานชุมชนบ้านโป่งตะขบจังหวัดสระบุรีซึ่งตั้งอยู่ในโรงเรียนบ้านโป่งตะขบ

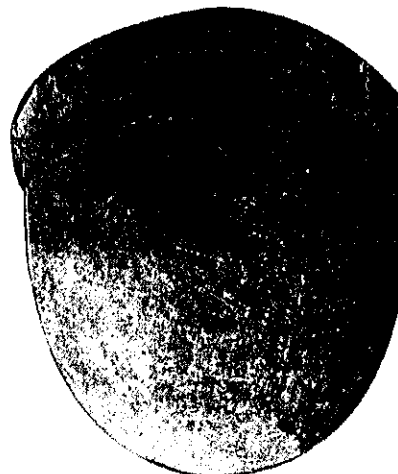
4. รูปทรงเครื่องปั้นดินเผาบ้านโป่งตะขบ

4.1 เครื่องปั้นดินเผาที่ค้นพบบริเวณแหล่งขุดค้นทางโบราณคดีบ้านโป่งตะขบจังหวัดสระบุรียุคก่อนประวัติศาสตร์มีลักษณะเป็นพานมีการตกแต่งลวดลายด้วยการเขียนสีและมีรอยที่เกิดจากการกดทับของเครื่องมือเพื่อให้เกิดลวดลาย



รูปที่ 5 เครื่องปั้นดินเผารูปทรงพาน
ที่มา : ธนัง ชาญกิจชัยโณ

4.2 เครื่องปั้นดินเผารูปทรงไหยุคก่อนประวัติศาสตร์ค้นพบบริเวณแหล่งขุดค้นทางโบราณคดีบ้านโป่งตะขบจังหวัดสระบุรี มีลักษณะเป็นรูปประฆัง มีรอยกดทับของเครื่องมือเพื่อให้เกิดลวดลาย



รูปที่ 6 เครื่องปั้นดินเผารูปทรงระฆัง
ที่มา : ธนัง ชาญกิจชัยโณ

4.3 เครื่องปั้นดินเผารูปทรงไหปากแคบยุคก่อนประวัติศาสตร์ค้นพบบริเวณแหล่งขุดค้นทางโบราณคดีบ้านโป่งตะขบจังหวัดสระบุรี มีลักษณะเป็นรูปทรงไห มีการเขียนสีและมีรอยกดทับของเครื่องมือเพื่อให้เกิดลวดลาย



รูปที่ 7 เครื่องปั้นดินเผารูปทรงไหปากแคบ
ที่มา : ธนัง ชาญกิจชญ์ญ์

ด้วยรูปทรงที่เป็นเอกลักษณ์ของเครื่องปั้นดินเผาบ้านโป่งตะขบที่ถูกขุดค้นพบนั้นทำให้เราทราบถึงวิถีชีวิตความเป็นอยู่ของมนุษย์ยุคก่อนประวัติศาสตร์ผ่านทางเครื่องปั้นดินเผารูปทรงต่างๆที่ถูกผลิตขึ้นมาเพื่อใช้ในการประกอบพิธีกรรมหรือใช้ในการหุงหาอาหารเพื่อการดำรงชีพโดยสังเกตได้จากรูปทรงของเครื่องปั้นดินเผาที่มีลักษณะเฉพาะที่แตกต่างกัน

5. รูปแบบลวดลายเครื่องปั้นดินเผาบ้านโป่งตะขบ

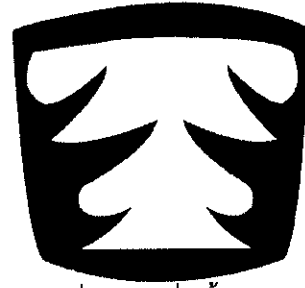
จากการศึกษารูปทรงของเครื่องปั้นดินเผาบ้านโป่งตะขบนั้นทำให้เราทราบถึงเรื่องราวต่างๆในอดีตหรือสิ่งที่มนุษย์ยุคก่อนประวัติศาสตร์ได้พบเจอมาหรือสร้างสรรค์ขึ้นจากความคิดสร้างสรรค์ผ่านทางลวดลายบนตัวเครื่องปั้นดินเผาบ้านโป่งตะขบ



รูปที่ 8 ลวดลายที่พบบนเครื่องปั้นดินเผารูปทรงพาน
ที่มา : ธนัง ชาญกิจชญ์ญ์



รูปที่ 9 ลวดลายที่พบบนเครื่องปั้นดินเผารูปไหปากแคบ
ที่มา : ธนัง ชาญกิจชญ์ญ์



รูปที่ 10 ลวดลายที่พบบนเครื่องปั้นดินเผารูปทรงระฆัง
ที่มา : ธนัง ชาญกิจชญ์ญ์

ลวดลายต่างๆที่พบเครื่องปั้นดินเผาบ้านโป่งตะขบนั้นได้สะท้อนถึงภูมิปัญญาแล้วความคิดสร้างสรรค์ของมนุษย์ยุคก่อนประวัติศาสตร์ได้เป็นอย่างดีทำให้เราทราบถึงเทคนิคและวิธีการต่างๆที่ใช้ในการสร้างเครื่องปั้นดินเผารวมถึงรูปทรงและลวดลายที่เป็นเอกลักษณ์ประจำถิ่นบ่งบอกถึงความเป็นชุมชนยุคก่อนประวัติศาสตร์บ้านโป่งตะขบได้เป็นอย่างดี

6. ผลการศึกษา

จากการศึกษาพบว่ารูปทรงและลวดลายของเครื่องปั้นดินเผาบ้านโป่งตะขบนั้นมีเอกลักษณ์ประจำถิ่นที่สวยงามและยังบอกเล่าเรื่องราวต่างผ่านงานเครื่องปั้นดินเผาทำให้เราเข้าใจถึงวิถีชีวิตและประเพณีที่เกิดขึ้นในชุมชนยุคก่อนประวัติศาสตร์บ้านโป่งตะขบได้เป็นอย่างดี

7. อภิปรายผลการศึกษา

จากการศึกษาและเก็บรวบรวมข้อมูลของหัตถกรรมเครื่องปั้นดินเผาจากแหล่งเรียนรู้ทางโบราณคดีบ้านโป่งตะขบ จังหวัดสระบุรี

7.1 ลักษณะทางวัฒนธรรมสมัยโบราณบ้านโป่งตะขบเป็นชุมชนก่อนประวัติศาสตร์ที่มีวัฒนธรรมดังจะเห็นได้จากพิธีการปลงศพที่รูปแบบชัดเจนสังเกตได้จากการฝังข้าวของเครื่องใช้ของผู้เสียชีวิตเป็นการอุทิศให้ผู้เสียชีวิต

7.2 รูปทรงเครื่องปั้นดินเผาบ้านโป่งตะขบนั้นมีลักษณะที่มีเอกลักษณ์เฉพาะเพื่อใช้ในพิธีกรรมต่างๆและใช้ในการหุงหาอาหารในการดำรงชีวิต

7.3 รูปแบบลวดลายเครื่องปั้นดินเผาบ้านโป่งตะขบที่สื่อถึงภูมิปัญญาและเทคนิคที่ใช้ในการสร้างเครื่องปั้นดินเผาที่มีความงดงามและเป็นโบราณวัตถุที่ทรงคุณค่าต่อการศึกษาขนานก่อนประวัติศาสตร์ได้อีกทางหนึ่ง

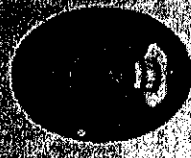
8. ข้อเสนอแนะเพิ่มเติม

8.1 ควรมีการศึกษาเปรียบเทียบเครื่องปั้นดินเผาที่ถูกขุดค้นพบจากแหล่งอื่นประกอบด้วย

8.2 ควรมีการแบ่งยุคของรูปทรงและลวดลายที่ชัดเจน

9. เอกสารอ้างอิง

- [1] กฤษณา พินศรี และ ปวีรบรรต ธรรมปริชากร. ศิลปะเครื่องถ้วยในประเทศไทย. กรุงเทพฯ : แอคมี่พริ้นติ้ง, 2553.
- [2] นาถวุฒิ พริงลำภู. (2555) การศึกษารูปแบบเครื่องปั้นดินเผาเกาะเกร็ด ภูมิปัญญาจังหวัดนนทบุรี เพื่อออกแบบชุดตกแต่งสวนไทย : การศึกษาริสอร์ทบางพลัด. กรุงเทพฯ : มหาวิทยาลัยศรีนครินทรวิโรฒ
- [3] ศาสตราจารย์สายันต์ ไพรัชญาจิตร์.(2554)โบราณคดีเครื่องถ้วยในสยามแหล่งเตาล้านนาและสุพรรณบุรี. กรุงเทพฯ: โครงการศิลปกรรมพัฒนาเศรษฐกิจเชิงสร้างสรรค์ มหาวิทยาลัยศิลปากร
- [4] วิดี แสงสุริยาภาศ. “การศึกษารูปแบบ ลูกปัดเปลือกหอยจากการขุดค้นแหล่ง โบราณคดีบ้านโป่ง ตะขบ ตำบลวังม่วง อำเภอวังม่วงจังหวัด สระบุรี.” สารนิพนธ์ปริญญาศิลปศาสตร บัณฑิต(โบราณคดี) คณะโบราณคดี มหาวิทยาลัย ศิลปกร, 2553.
- [5] ธนพล เกียรติกุล. “การศึกษาลวดลายภาชนะดินเผาแหล่งโบราณคดีโรงเรียนบ้านโป่งตะขบ.” สาร นิ พ น ธ์ ปริญญาศิลปศาสตร บั น ฑิต (โ บ ร า ณ ค ติ) คณะโบราณคดี มหาวิทยาลัยศิลปกร, 2553.
- [6] องค์การบริหารส่วนตำบลวังม่วง. (2555). แหล่งเรียนรู้ทางโบราณคดีบ้านโป่งตะขบ ตำบลวังม่วง อำเภอวังม่วงจังหวัดสระบุรี. สระบุรี: องค์การบริหารส่วนตำบลวังม่วง (แผ่นพับ)



คณะกรรมการนโยบายสถาบันอุดมศึกษา

ขอเชิญชวนสถาบันอุดมศึกษา

อเนก ช่างถึงชัยใหญ่

ได้เข้าร่วมงานเสวนาพิเศษ

การประยุกต์ใช้เทคโนโลยีสารสนเทศในระบบการศึกษา

The 4th National Conference of Institutional Technology

เรื่อง "การศึกษาค้นคว้าเทคโนโลยีสารสนเทศเพื่อประยุกต์ใช้ในระบบการศึกษา" จัดที่กรุงเทพฯ

วันที่ ๑๒-๑๓ กรกฎาคม พ.ศ. ๒๕๒๖



(นายสุภ ช่างถึงชัย)

รองเลขาธิการสถาบันวิจัยและพัฒนา

กำหนดการประชุมวิชาการเทคโนโลยีอุตสาหกรรมระดับชาติ ครั้งที่ 4 (4th I-TECH CON)

วันที่ 12 – 13 กรกฎาคม พ.ศ. 2561

ณ มหาวิทยาลัยราชภัฏกำแพงเพชร จ.กำแพงเพชร

วันพฤหัสบดีที่ 12 กรกฎาคม พ.ศ. 2561		
เวลา 08.00 - 09.00 น.	ลงทะเบียน	
09.00 - 09.30 น.	พิธีเปิดงาน โดย อธิการบดีมหาวิทยาลัยราชภัฏกำแพงเพชร	
09.30 - 10.30 น.	บรรยายพิเศษ โดย อาจารย์ธนิศรณัฏฐ์ จิระพรชัย รองอธิการบดีฝ่ายแผนและสารสนเทศ มหาวิทยาลัยเทคโนโลยีพระจอมเกล้าธนบุรี	
10.30 - 10.50 น.	พักรับประทานอาหารว่าง	
10.50 - 12.00 น.	บรรยายพิเศษ (ต่อ) โดย อาจารย์ธนิศรณัฏฐ์ จิระพรชัย รองอธิการบดีฝ่ายแผนและสารสนเทศ มหาวิทยาลัยเทคโนโลยีพระจอมเกล้าธนบุรี	
12.00 - 13.00 น.	พักรับประทานอาหารกลางวัน	
13.00 - 14.30 น.	นำเสนอผลงานวิจัย	
14.30 - 14.50 น.	พักรับประทานอาหารว่าง	
14.50 - 17.00 น.	นำเสนอผลงานวิจัย (ต่อ)	
18.00 - 21.00 น.	งานเลี้ยงขอบคุณ	
วันศุกร์ที่ 13 กรกฎาคม พ.ศ. 2561		
เวลา 08.30 - 10.30 น.	นำเสนอผลงานวิจัย (ต่อ)	
10.30 - 10.50 น.	พักรับประทานอาหารว่าง	
10.50 - 12.00 น.	นำเสนอผลงานวิจัย (ต่อ)	
12.00 - 13.00 น.	พักรับประทานอาหารกลางวัน	
13.00 - 14.30 น.	นำเสนอผลงานวิจัย (ต่อ)	
14.30 - 14.50 น.	พักรับประทานอาหารว่าง	
14.50 - 16.30 น.	พิธีมอบวุฒิบัตรแก่นักวิจัย	
	พิธีปิดงาน	